



# รายงานประจำปี

สำนักงานตรวจบัญชีสหกรณ์หนองบัวลำภู

ANNUAL  
REPORT

2023



# คำนำ



## สำนักงานตรวจบัญชีสหกรณ์หนองบัวลำภู

รายงานประจำปี 2566 จัดทำขึ้นโดยมีวัตถุประสงค์เพื่อรวบรวม และเผยแพร่ผลการปฏิบัติงานในความรับผิดชอบของสำนักงานตรวจบัญชีสหกรณ์หนองบัวลำภู ในรอบ 1 ปี ของงบประมาณ พ.ศ. 2566 ซึ่งแสดงผลการปฏิบัติงานในหน้าที่ความรับผิดชอบภายใต้ งบประมาณประจำปี ตามอัตราค่าจ้างที่มีในสำนักงาน และมีข้อมูลสถิติทางการเงิน ของสถาบันเกษตรกรต่าง (ในจังหวัดหนองบัวลำภู) ตลอดจนการแบ่งส่วนราชการ และนโยบายของกรมตรวจบัญชีสหกรณ์ สำนักงานตรวจบัญชีสหกรณ์หนองบัวลำภู

หวังเป็นอย่างยิ่งว่ารายงานประจำปีเล่มนี้จะอำนวยความสะดวกให้แก่หน่วยงานที่เกี่ยวข้องและผู้ที่เกี่ยวข้องและผู้สนใจตามสมควร

มกราคม 2567  
สำนักงานตรวจบัญชีสหกรณ์หนองบัวลำภู



# สารบัญ

## หน้า

### ส่วนที่ 1 ข้อมูลของหน่วยงาน

วิสัยทัศน์กรมตรวจบัญชีสหกรณ์	01
พันธกิจกรมตรวจบัญชีสหกรณ์	02
ค่านิยมกรมตรวจบัญชีสหกรณ์	03
เป้าหมายกรมตรวจบัญชีสหกรณ์	03
โครงสร้างการบริหารกรมตรวจบัญชีสหกรณ์	04
ประวัติสำนักงานตรวจบัญชีสหกรณ์หนองบัวลำภู	05
รายนามหัวหน้าสำนักงานตรวจบัญชีสหกรณ์หนองบัวลำภู	06
อัตรากำลังสำนักงานตรวจบัญชีสหกรณ์หนองบัวลำภู	07
บุคลากรสำนักงานตรวจบัญชีสหกรณ์หนองบัวลำภู	08-10
ที่ตั้งและช่องทางติดต่อสำนักงานฯ	11
หน้าที่ความรับผิดชอบ	12-14
งบประมาณรายจ่าย ปีงบประมาณ พ.ศ.2566	15

### ส่วนที่ 2 แผนและผลการปฏิบัติงาน

แผนและผลการปฏิบัติงานในปีงบประมาณ 2566	16-31
--	-------

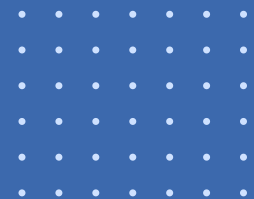
### ส่วนที่ 3 ข้อมูลสถาบันเกษตรกรในพื้นที่

พื้นที่ในความรับผิดชอบ	32
รายงานภาวะเศรษฐกิจการเงินของสหกรณ์และกลุ่มเกษตรกร	34-37
ภาพรวมข้อมูลสหกรณ์และกลุ่มเกษตรกร	38
ทุนดำเนินงานของสหกรณ์/กลุ่มเกษตรกร	39
ปริมาณธุรกิจของสหกรณ์/กลุ่มเกษตรกร	40
ข้อมูลข้อบกพร่องของสหกรณ์/กลุ่มเกษตรกร	41

### ภาคผนวก

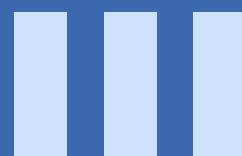
ประมวลภาพ	
-----------	--





# ส่วนที่ 1

## ข้อมูลของหน่วยงาน



# วิสัยทัศน์กรมตรวจบัญชีสหกรณ์



ตรวจสอบบัญชี และส่งเสริมการทำบัญชี  
เพื่อสร้างความเข้มแข็ง โปร่งใส  
แก่สหกรณ์และเกษตรกร



# พันธกิจกรมตรวจบัญชีสหกรณ์



**01**

ตรวจสอบบัญชีสหกรณ์และกลุ่มเกษตรกร



**02**

กำกับและควบคุมคุณภาพงานสอบบัญชีสหกรณ์  
และกลุ่มเกษตรกร ให้เป็นไปตามมาตรฐาน



**03**

พัฒนาเทคโนโลยีการตรวจสอบบัญชีสหกรณ์และ  
กลุ่มเกษตรกร



**04**

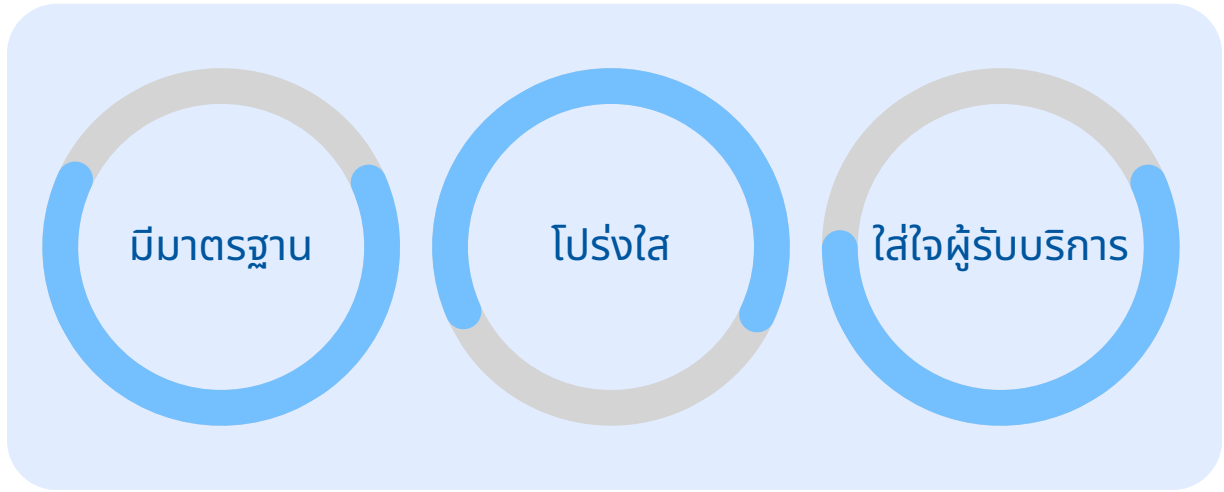
พัฒนาการบริหารจัดการด้านการเงินการบัญชีแก่  
สหกรณ์ กลุ่มเกษตรกร และวิสาหกิจชุมชน



**05**

ถ่ายทอดความรู้และเผยแพร่ข้อมูลด้านการเงินการ  
บัญชีแก่สหกรณ์ กลุ่มเกษตรกร วิสาหกิจชุมชน  
เกษตรกร และประชาชน

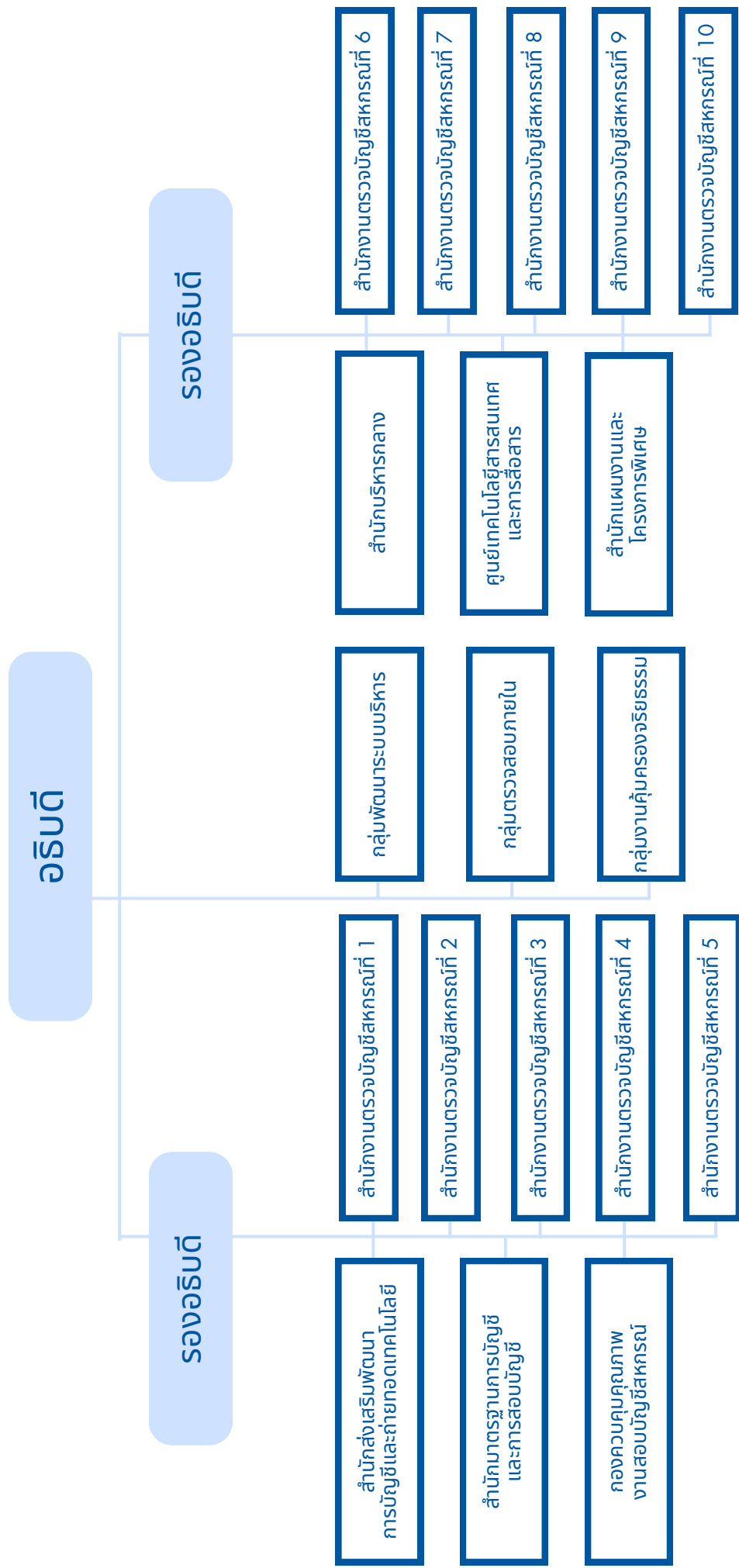
## ค่านิยมกรมตรวจบัญชีสหกรณ์



## เป้าหมายกรมตรวจบัญชีสหกรณ์

- 01.** สหกรณ์ กลุ่มเกษตรกร และวิสาหกิจชุมชน มีความเข้มแข็งด้านการเงินการบัญชี
- 02.** เกษตรกรมีภูมิคุ้มกันทางการเงิน
- 03.** การบริหารจัดการอย่างมีประสิทธิภาพก้าวสู่องค์กรดิจิทัล

# โครงสร้างการบริหารกรมตรวจบัญชีสหกรณ์



# ประวัติสำนักงานตรวจบัญชีสหกรณ์ หนองบัวลำภู

”



## ความเป็นมา

กรมตรวจบัญชีสหกรณ์ เป็นหน่วยงานราชการส่วนกลาง สังกัดกระทรวงเกษตรและสหกรณ์ ในปี 2524 กรมตรวจบัญชีสหกรณ์ ได้รับอนุมัติให้จัดตั้ง “สำนักงานตรวจสอบกิจการสถาบันเกษตรกรจังหวัด” ในส่วนภูมิภาค (ในปัจจุบัน คือ สำนักงานตรวจบัญชีสหกรณ์ประจำจังหวัด) ตามข้อตกลงโครงการสินเชื่อเพื่อการเกษตร

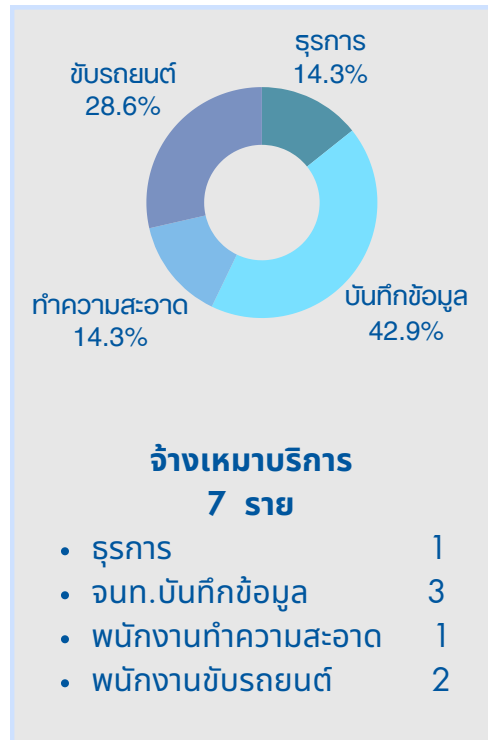
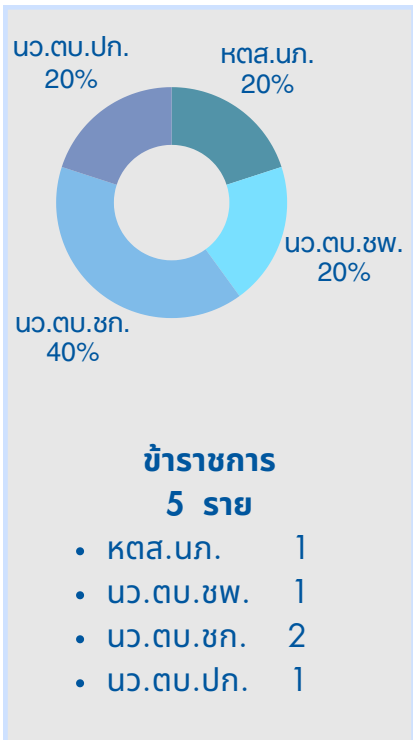
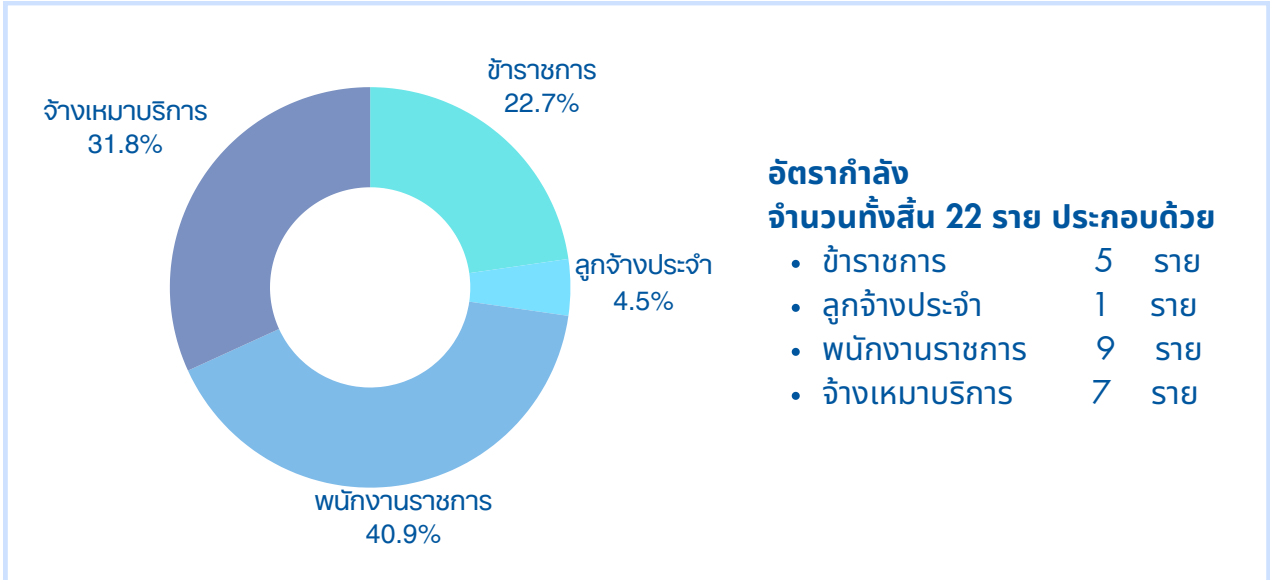
และในปี 2527 กรมตรวจบัญชีสหกรณ์ได้มีการจัดตั้งเขตตรวจสอบบัญชีสหกรณ์ (ปัจจุบัน คือ สำนักงานตรวจบัญชีสหกรณ์ที่ 1-10) เพื่อกำหน้าที่ควบคุมดูแลการปฏิบัติงานของสำนักงานตรวจบัญชีสหกรณ์ประจำจังหวัด

กรมตรวจบัญชีสหกรณ์ได้มีคำสั่งแต่งตั้งให้ นางสุชาดา อิชฎากร ปฏิบัติราชการในตำแหน่ง หัวหน้าสำนักงานตรวจบัญชีสหกรณ์หนองบัวลำภู เป็นหัวหน้าสำนักงานคนแรก เมื่อวันที่ 1 กุมภาพันธ์ 2537 โดยได้เช่าอาคารเลขที่ 116/2 ถนนอุดร-เลย ตำบลลำภู อำเภอเมือง จังหวัดหนองบัวลำภู เป็นที่ตั้งสำนักงานจนถึงวันที่ 30 เมษายน 2540 จึงได้ย้ายไปเช่าอาคารเลขที่ 147 ถนนวิไลยอุดรกิจ ตำบลลำภู อำเภอเมือง จังหวัดหนองบัวลำภู ตั้งแต่วันที่ 1 พฤษภาคม 2540 ถึงวันที่ 30 กรกฎาคม 2541 และต่อมาได้ย้ายไปอยู่ที่ศาลากลางจังหวัดหนองบัวลำภู (หลังใหม่) ตั้งแต่ เดือนสิงหาคม 2541 จนถึงปัจจุบัน สำนักงานตรวจบัญชีสหกรณ์หนองบัวลำภู อยู่ในความรับผิดชอบของ สำนักงานตรวจบัญชีสหกรณ์ที่ 5 (ขอนแก่น) กรมตรวจบัญชีสหกรณ์ กระทรวงเกษตรและสหกรณ์

# รายนามหัวหน้าสำนักงานตรวจบัญชีสหกรณ์ หนองบัวลำภู

01 นางสุชาดา อิชฎากร มกราคม 2537 - กันยายน 2542	01	
	02	02 นางสุนีย์ พิทักษ์วาปี ตุลาคม 2542 - มกราคม 2547
03 นายปราโมช จัตรพรรณรังสี มกราคม 2547 - กันยายน 2550	03	
	04	04 นางสุชาดา อิชฎากร ตุลาคม 2550 - กันยายน 2553
05 นายสันติ ปัตติยะ ตุลาคม 2553 - ธันวาคม 2554	05	
	06	06 นายกำสิทธิ์ บัวสมุย ธันวาคม 2554 - เมษายน 2555
07 นางจารุวรรณ มาลาศรี เมษายน 2555 - พฤษภาคม 2555	07	
	08	08 นางละออง พุทธเสน กันยายน 2555 - มกราคม 2556
09 นางเทพินทร์ ไสยวรรณ มกราคม 2556 - ตุลาคม 2557	09	
	10	10 นางกาญจนา แสนสิงห์ พฤศจิกายน 2557 - กันยายน 2559
11 นายภาสกร เลหาวิช มีนาคม 2560 - พฤศจิกายน 2560	11	
	12	12 นางนัคมน เงินมัน ธันวาคม 2560 - ธันวาคม 2561
13 นางมณีรัตน์ ปัตติยะ มกราคม 2562 - มิถุนายน 2565	13	
	14	14 นายปิยะ ช้างคง กรกฎาคม 2565 - ปัจจุบัน

# อัตรากำลังสำนักงานตรวจบัญชีสหกรณ์ หนองบัวลำภู



ลูกจ้างประจำ 1 ราย ตำแหน่งพนักงานขับรถยนต์

# บุคลากรสำนักงานตรวจบัญชีสหกรณ์ หนองบัวลำภู

## ข้าราชการ



**นายปิยะ ช่างคง**  
หัวหน้าสำนักงานตรวจบัญชีสหกรณ์หนองบัวลำภู



**นางสาวชนม์สิตา โชคเหมาะ**  
นักวิชาการตรวจสอบบัญชีชำนาญการพิเศษ



**นางรัชนก เพ็ชรน้อย**  
นักวิชาการตรวจสอบบัญชีชำนาญการ



**นางสาวสาวิตรี โคตรเสนา**  
นักวิชาการตรวจสอบบัญชีชำนาญการ



**นางสาวพรสุดา นาสีเคน**  
นักวิชาการตรวจสอบบัญชีปฏิบัติการ

# บุคลากรสำนักงานตรวจบัญชีสหกรณ์ หนองบัวลำภู

## ลูกจ้างประจำ



นายวีระศักดิ์ ภูดอนนาง  
พนักงานขับรถยนต์

## พนักงานราชการ



นางสาวยุพา ไชยเสนา  
นักวิชาการตรวจสอบบัญชี



นายณปภา เลิศสงคราม  
นักวิชาการตรวจสอบบัญชี



นางสาวพนิดา จันทะแจ่ม  
นักวิชาการตรวจสอบบัญชี



นายวรวิทย์ มาบพันนา  
นักวิชาการตรวจสอบบัญชี



นางสาวลลิตา กองทุ่งมนต์  
นักวิชาการตรวจสอบบัญชี



นางสาววิภาดา เนืองทอง  
นักวิชาการตรวจสอบบัญชี



นางสาววารุณี โยธี  
นักวิชาการตรวจสอบบัญชี



นางสาวนิตพร ไพรวลัย  
นักวิชาการตรวจสอบบัญชี



นางสาวพีรดา เลิศสงคราม  
เจ้าหน้าที่ระบบงานคอมพิวเตอร์



# บุคลากรสำนักงานตรวจบัญชีสหกรณ์ หนองบัวลำภู

## ช่างเหมาบริการ



**นางสาวสาวิตรี ภูพินนา**  
เจ้าหน้าที่ธุรการ



**นายปณณวิชญ์ เนาอบุตร**  
เจ้าหน้าที่บันทึกข้อมูล



**นางสาวนารินทร์ แพงวงษ์**  
เจ้าหน้าที่บันทึกข้อมูล



**นางสาวริตารัตน์ พิณีกุล**  
เจ้าหน้าที่บันทึกข้อมูล



**นางสว่างจิต แทนสมบัติ**  
พนักงานทำความสะอาด



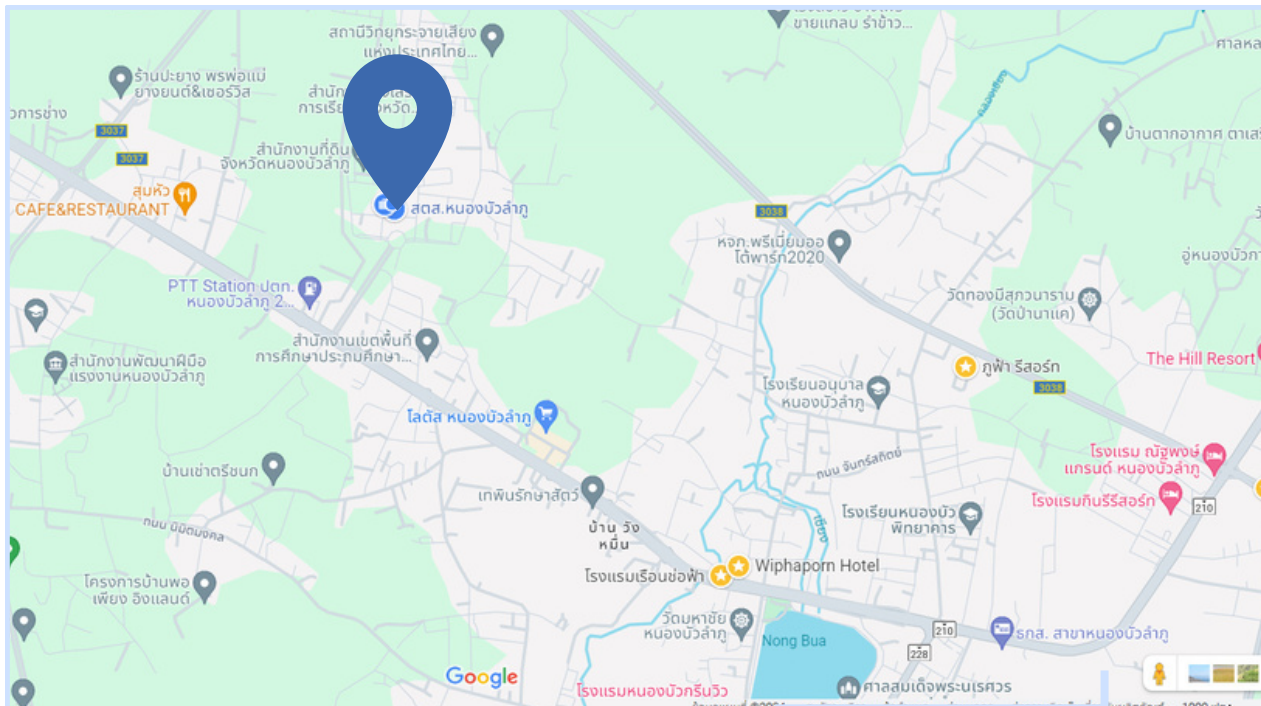
**นายศราวูฒิ เมฆมนต์**  
พนักงานขับรถยนต์



**นายณัฐพล สิริศิริวัฒนกุล**  
พนักงานขับรถยนต์

# ที่ตั้ง และช่องทางการติดต่อ

## สำนักงานตรวจบัญชีสหกรณ์หนองบัวลำภู



01

### ระยะทางจากจังหวัดหนองบัวลำภูไปจังหวัดใกล้เคียง

จังหวัดอุดรธานี	46 กม.
จังหวัดหนองคาย	96 กม.
จังหวัดเลย	102 กม.
จังหวัดขอนแก่น	110 กม.
จังหวัดชัยภูมิ	175 กม.

02

### ระยะทางจากอำเภอเมืองหนองบัวลำภูไปอำเภอต่างๆ

อำเภอนากลาง	30 กม.
อำเภอศรีบุญเรือง	33 กม.
อำเภอโนนสัง	42 กม.
อำเภอนาวัง	42 กม.
อำเภอสุวรรณคูหา	65 กม.

## ช่องทางการติดต่อ

สำนักงานตรวจบัญชีสหกรณ์หนองบัวลำภู  
 ศาลากลางจังหวัดหนองบัวลำภู ชั้น 3 ตำบลลำภู อำเภอเมือง จังหวัดหนองบัวลำภู รหัสไปรษณีย์ 39000  
 เบอร์โทรศัพท์หัวหน้าสำนักงาน : 089 - 5691091  
 โทรศัพท์ : 042 - 316718 และ 042 -316719 โทรสาร : 042 - 316718  
 E-Mail : [cadnbl@cad.go.th](mailto:cadnbl@cad.go.th)  
 Website : <http://nongbualamphu.cad.go.th>  
 Facebook : <https://www.facebook.com/cadnongbualamphu>

# หน้าที่ความรับผิดชอบ



## งานบริหารงานทั่วไป

มีหน้าที่รับผิดชอบ เกี่ยวกับการบริหารงานสำนักงาน โดยใช้ระบบ Back Office เช่น โปรแกรมระบบสารสนเทศ โปรแกรมระบบวันทำการ โปรแกรมระบบการบริหารการเงิน การคลัง สู่ระบบอิเล็กทรอนิกส์ (GFMS) ดำเนินการเกี่ยวกับการบริหารงานบุคคล การบริหารงบประมาณ และการบริหารพัสดุ ติดตามประสานงานและติดตามผลการปฏิบัติงาน รวมทั้งระบบเครือข่าย

## ฝ่ายตรวจสอบและแนะนำด้านการบัญชี มีหน้าที่รับผิดชอบดังนี้

### 1. งานสอบบัญชี ได้แก่

1.1 ตรวจสอบบัญชีของสหกรณ์และกลุ่มเกษตรกรให้เป็นไปตามกฎหมาย ข้อบังคับ ระเบียบมาตรฐานการสอบบัญชีที่รับรองทั่วไปและมาตรฐานการปฏิบัติงาน ทางวิชาชีพ

1.2 กำกับดูแลงานสอบบัญชีสหกรณ์โดยผู้สอบบัญชีภาคเอกชน

1.3 สร้างความพร้อมให้สหกรณ์และกลุ่มเกษตรกรที่รับผิดชอบโดยจัดทำรายงานภาวะเศรษฐกิจของแต่ละสหกรณ์/กลุ่มเกษตรกร และเข้าร่วมประชุมกับคณะกรรมการของสหกรณ์ เพื่อแนะนำเกี่ยวกับภาวะเศรษฐกิจทางการเงินของสหกรณ์ เพื่อนำไปใช้ประโยชน์ในการบริหารจัดการ

1.4 แนะนำการใช้และติดตั้งโปรแกรมระบบบัญชีที่พัฒนาโดยกรมตรวจบัญชีสหกรณ์

1.5 บันทึกข้อมูลตามระบบงานและประมวลผลข้อมูลการปฏิบัติงานตามกระบวนการตรวจสอบบัญชี

1.6 ประมวลผลข้อมูลภาวะเศรษฐกิจทางการเงินของสหกรณ์และกลุ่มเกษตรกร เพื่อจัดทำเป็นรายงานภาวะเศรษฐกิจทางการเงิน

# หน้าที่ความรับผิดชอบ



## ฝ่ายตรวจสอบและแนะนำด้านการบัญชี มีหน้าที่รับผิดชอบดังนี้ (ต่อ)

### 2. งานมาตรฐานการสอบบัญชี ได้แก่

- 2.1 ควบคุมคุณภาพงานสอบบัญชีโดยการสอบทานและให้ความเห็นชอบในผลงานของผู้สอบบัญชีให้เป็นไปตามมาตรฐานการสอบบัญชีและระเบียบนายทะเบียนสหกรณ์
- 2.2 สอบทานความถูกต้องของการวางแผนการสอบบัญชี การปฏิบัติงานตรวจสอบการแสดงความเห็นต่องบการเงิน และการจัดทำรายงานการสอบบัญชีของผู้สอบบัญชี จากกระดาดำการงบการเงินและการเปิดเผยข้อมูล รวมทั้งรายงานการสอบบัญชี
- 2.3 สอบทาน วิเคราะห์ และประเมินผลการดำเนินงานของสหกรณ์และกลุ่มเกษตรกรจากรายงานการสอบบัญชี งบการเงินและกระดาดำการของสหกรณ์และกลุ่มเกษตรกร
- 2.4 สรุปและแจ้งผลการวิเคราะห์ข้อมูลทางการเงินเพื่อสหกรณ์และกลุ่มเกษตรกรนำไปใช้ประโยชน์ในการบริหารจัดการ

### 3. งานชำระบัญชี

ตรวจสอบบัญชีของผู้ชำระบัญชีสหกรณ์และกลุ่มเกษตรกรที่เลิก

### 4. งานเสริมสร้างความเข้มแข็ง ได้แก่

- 4.1 การจัดประชุมสัมมนา นิเทศและเสริมสร้างความพร้อมของสหกรณ์และกลุ่มเกษตรกรเพื่อรองรับการตรวจสอบบัญชีประจำปี
- 4.2 ให้ความรู้ด้านการเงิน การบัญชีแก่เกษตรกร ประชาชนทั่วไป รวมทั้งบุคลากรเครือข่ายตามโครงการเสริมสร้างภูมิปัญญาทางบัญชีแก่เกษตรกร
- 4.3 ให้ความรู้ด้านการจัดทำบัญชีแก่กลุ่มอาชีพ วิชาชีพชุมชน กลุ่มเป้าหมายตามโครงการอันเนื่องมาจากพระราชดำริ และโครงการต่างๆ

# หน้าที่ความรับผิดชอบ



## ฝ่ายตรวจสอบและแนะนำด้านการบัญชี มีหน้าที่รับผิดชอบดังนี้ (ต่อ)

### 5. งานตามนโยบายของกระทรวงเกษตรและสหกรณ์

นอกจากภารกิจหลักตามกฎหมายดังกล่าวข้างต้น สำนักงานตรวจบัญชีสหกรณ์ ยังมีงานสอนแนะ การจัดทำบัญชีต้นทุนอาชีพให้กับเกษตรกรเป้าหมายที่เข้าร่วมโครงการบูรณาการกับหน่วยงานต่าง ๆ ของกระทรวงเกษตรและสหกรณ์ ดังนี้

5.1 โครงการเสริมสร้างการจัดทำบัญชีครัวเรือนเพื่อการจัดการเศรษฐกิจระดับครัวเรือน

5.2 โครงการระบบส่งเสริมการเกษตรแบบแปลงใหญ่

5.3 โครงการบริหารจัดการการผลิตสินค้าเกษตรตามแผนที่เกษตรเพื่อการบริหารจัดการเชิงรุก

(Agri - Map)

5.4 โครงการพัฒนาเกษตรกรยั่งยืน (เกษตรทฤษฎีใหม่)

5.5 โครงการพัฒนาเกษตรกรยั่งยืน (เกษตรอินทรีย์)

5.6 โครงการพัฒนาเกษตรกรยั่งยืน (เกษตรผสมผสาน)

5.7 โครงการส่งเสริมอาสาสมัครเกษตร

5.8 โครงการศูนย์เรียนรู้การเพิ่มประสิทธิภาพการผลิตสินค้าเกษตร (ศพก.)

5.9 โครงการพัฒนาเด็กและเยาวชน ตามพระราชดำริสมเด็จพระกนิษฐาธิราชเจ้า กรมสมเด็จพระเทพรัตนราชสุดาฯ สยามบรมราชกุมารี

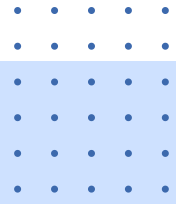
5.10 โครงการส่งเสริมเศรษฐกิจพอเพียงในชุมชน ตามพระราชดำริ สมเด็จพระกนิษฐาธิราชเจ้า กรมสมเด็จพระเทพรัตนราชสุดาฯ สยามบรมราชกุมารี

5.11 โครงการคลินิกเกษตรเคลื่อนที่

5.12 โครงการส่งเสริมงานอันเนื่องมาจากพระราชดำริ

5.13 โครงการเด็กไทยในศตวรรษที่ 21 เก่ง ดี มีทักษะ แข็งแรง

# งบประมาณรายจ่าย ปีงบประมาณ พ.ศ.2566



## แผนงานบุคลากรภาครัฐ

งบบุคลากร	2,738,840.00
งบดำเนินงาน	349,795.00

## แผนงานยุทธศาสตร์ด้านการสร้าง ความสามารถในการแข่งขัน

งบลงทุน	124,400.00
งบดำเนินงาน	1,148,180.00

## แผนงานยุทธศาสตร์การเกษตรสร้างมูลค่า

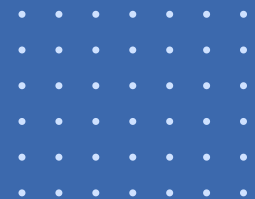
โครงการส่งเสริมการเกษตรแบบแปลงใหญ่	167,760.00
โครงการพัฒนาเกษตรกรรมยั่งยืน	44,350.00
โครงการบริหารจัดการพื้นที่เกษตรกรรม (Agri-Map)	23,120.00
โครงการส่งเสริมการแปรรูปสินค้าเกษตร	4,200.00
โครงการส่งเสริมและพัฒนาวิสาหกิจชุมชน	19,000.00
โครงการส่งเสริมและพัฒนาสถาบันเกษตรกร	105,540.00
โครงการยกระดับสถาบันเกษตรกรให้เป็นผู้ประกอบการธุรกิจเกษตร	4,900.00
โครงการส่งเสริมประสิทธิภาพด้านการเงินการบัญชีของสหกรณ์และกลุ่มเกษตรกรด้วยเทคโนโลยีสารสนเทศ	3,320.00

## แผนงานยุทธศาสตร์เสริมสร้างพลังทางสังคม

โครงการเสริมสร้างการจัดการทำบัญชีครัวเรือน เพื่อการจัดการเศรษฐกิจระดับครัวเรือน	57,390.00
โครงการส่งเสริมการดำเนินงานอันเนื่องมาจากพระราชดำริ	46,100.00
โครงการส่งเสริมอาสาสมัครเกษตร	6,320.00

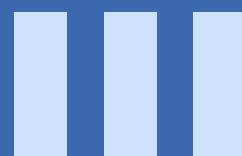
## แผนงานบูรณาการพัฒนาและส่งเสริมเศรษฐกิจฐานราก

โครงการศูนย์เรียนรู้การเพิ่มประสิทธิภาพการผลิตสินค้าเกษตร (ศพก.)	40,200.00
--	-----------



# ส่วนที่ 2

## แผนและผลการปฏิบัติงาน



# ผลการปฏิบัติงานในปีงบประมาณ 2566

## แผนงานพื้นฐานด้านการสร้างความสามารถในการแข่งขัน

### ผลการปฏิบัติงานสหกรณ์และสถาบันเกษตรกรได้รับการพัฒนาและเสริมสร้างความเข้มแข็ง

#### การสอบบัญชีสหกรณ์และกลุ่มเกษตรกร

จำนวนสหกรณ์และกลุ่มเกษตรกรได้รับการตรวจสอบบัญชี 91 แห่ง

ผู้สอบบัญชีสามารถใช้กระดาษทำการอิเล็กทรอนิกส์ จำนวน 13 สหกรณ์ (เท่ากับปี 2565)

ร้อยละ 80 ของสหกรณ์เป้าหมายที่ใช้โปรแกรมระบบบัญชี มีการใช้ CATS/ACL ช่วยในการตรวจสอบบัญชีประจำปี

ร้อยละ 98 ของสหกรณ์และกลุ่มเกษตรกรได้รับการตรวจสอบบัญชีภายในมาตรฐานเวลาที่กำหนด

ร้อยละ 89 ของสหกรณ์ที่ได้รับการตรวจสอบและแสดงความเห็นต่องบการเงินได้

ร้อยละ 90 ของสหกรณ์ที่ใช้กระดาษทำการ EWP และแสดงความเห็นต่องบการเงินแล้ว สามารถปิดเพิ่มได้

หน่วยวัด	ตัวชี้วัดเชิงปริมาณ										
	สหกรณ์และกลุ่มเกษตรกรได้รับการตรวจสอบบัญชี					ผู้สอบบัญชีสามารถใช้กระดาษทำการอิเล็กทรอนิกส์			ร้อยละ 80 ของสหกรณ์เป้าหมายที่ใช้โปรแกรมระบบบัญชี มีการใช้ CATS/ACL ช่วยในการตรวจสอบบัญชีประจำปี		
	แผนงาน		ผลงานสะสมถึงเดือนกันยายน	ร้อยละของผลงานเทียบแผนงาน		แผนงาน	ผลงานสะสมถึงเดือนกันยายน	ร้อยละ	แผนงาน	ผลงานสะสมถึงเดือนกันยายน	ร้อยละ
	ทั้งสิ้น	สะสมถึงเดือนกันยายน		ทั้งสิ้น	สะสม						
สก.	44	44	44	100	100	13	13	100	16	15	93.75
ก.	47	47	47	100	100	0	0	0	0	0	0
<b>รวม</b>	<b>91</b>	<b>91</b>	<b>91</b>	<b>100</b>	<b>100</b>	<b>13</b>	<b>13</b>	<b>100</b>	<b>16</b>	<b>15</b>	<b>93.75</b>

หน่วยวัด	ตัวชี้วัดเชิงคุณภาพ								
	ร้อยละ 89 ของสหกรณ์ที่ได้รับการตรวจสอบและแสดงความเห็นต่องบการเงินได้			ร้อยละ 98 ของสหกรณ์และกลุ่มเกษตรกรได้รับการตรวจสอบบัญชีภายในมาตรฐานเวลาที่กำหนด			ร้อยละ 90 ของสหกรณ์ที่ใช้กระดาษทำการ EWP และแสดงความเห็นต่องบการเงินแล้วสามารถปิดเพิ่มได้		
	จำนวนที่ต้องตรวจสอบ	จำนวน สก./ก. ที่ได้รับการตรวจสอบและแสดงความเห็นต่องบการเงิน		จำนวนที่ได้แสดงความเห็นต่องบการเงิน	จำนวน สก./ก. ที่ปฏิบัติตามมาตรฐานเวลาที่กำหนด		จำนวนสหกรณ์ใช้ EWP ที่แสดงความเห็นต่องบการเงิน	จำนวนสก. ใช้ EWP ที่แสดงความเห็นต่องบการเงินสามารถปิดเพิ่มได้	
		จำนวน	ร้อยละ		จำนวน	ร้อยละ		จำนวน	ร้อยละของจำนวนที่สามารถปิดเพิ่มได้
สก.	44	44	100.00	41	41	100.00	13	13	100
ก.	47	47	100.00	47	47	100.00	0	0	0
<b>รวม</b>	<b>91</b>	<b>91</b>	<b>100.00</b>	<b>88</b>	<b>88</b>	<b>100.00</b>	<b>13</b>	<b>13</b>	<b>100</b>

หมายเหตุ : ตรวจสอบโดยผู้สอบบัญชีรับอนุญาตหรือบุคคลอื่น จำนวน 3 สหกรณ์



# ผลการปฏิบัติงานในปีงบประมาณ 2566

## แผนงานพื้นฐานด้านการสร้างความสามารถในการแข่งขัน

ผลผลิต : สหกรณ์และสถาบันเกษตรกรได้รับการพัฒนาและเสริมสร้างความเข้มแข็ง

### การตรวจแนะนำสหกรณ์และกลุ่มเกษตรกร

สหกรณ์และกลุ่มเกษตรกรเป้าหมายได้รับการตรวจแนะนำการจัดทำบัญชี และงบการเงิน ร้อยละ 10 ของสหกรณ์และกลุ่มเกษตรกรเป้าหมายสามารถจัดทำบัญชี และงบการเงินได้เอง

1. เพื่อให้สหกรณ์และกลุ่มเกษตรกรกำหนดผู้รับผิดชอบจัดทำบัญชี
2. เพื่อให้สหกรณ์และกลุ่มเกษตรกรสามารถจัดทำบัญชี และงบการเงินได้
3. เพื่อเสริมสร้างความพร้อมรับการตรวจสอบบัญชีแก่สหกรณ์และกลุ่มเกษตรกร

ตัวชี้วัดเชิงปริมาณ					
หน่วยวัด	สหกรณ์และกลุ่มเกษตรกรเป้าหมายได้รับการสอนแนะนำการจัดทำบัญชีและงบการเงิน หรือสอบบัญชีได้				
	กลุ่มเป้าหมาย		รวม	ผลงานตรวจแนะนำหรือสอบบัญชี	
	กลุ่มพร้อมที่จัดทำ งบการเงินโดยผู้อื่น	กลุ่มไม่พร้อมรับ การตรวจสอบ		จำนวน (เชิงปริมาณ)	ร้อยละ
สก.	15	6	21	21	100
ก.	43	0	43	43	100
<b>รวม</b>	<b>58</b>	<b>6</b>	<b>64</b>	<b>64</b>	<b>100</b>

ตัวชี้วัดเชิงคุณภาพ						
หน่วยวัด	ร้อยละ 10 ของสหกรณ์และกลุ่มเกษตรกรเป้าหมายที่สามารถจัดทำบัญชี และงบการเงินได้					
	จัดทำงบการเงินได้ด้วยตนเอง		จัดทำงบการเงินได้โดยมีผู้ช่วยเหลือ		รวม	
	กลุ่มพร้อมที่จัดทำ งบการเงินโดยผู้อื่น	กลุ่มตรวจแนะนำ การบัญชี	จำนวน (เชิงคุณภาพ)	ร้อยละ	จำนวน (เชิงคุณภาพ)	ร้อยละ
สก.	5	23.81	12	57.14	17	80.95
ก.	3	6.98	40	93.02	43	100
<b>รวม</b>	<b>8</b>	<b>12.5</b>	<b>52</b>	<b>81.25</b>	<b>60</b>	<b>93.75</b>

### งานสอบบัญชีที่ชำระบัญชี

จำนวนสหกรณ์และกลุ่มเกษตรกรที่ชำระบัญชีได้รับการติดตามความเคลื่อนไหวการชำระบัญชี

หน่วยวัด	ตัวชี้วัดเชิงปริมาณ				
	จำนวนสหกรณ์และกลุ่มเกษตรกรที่ชำระบัญชีได้รับการติดตามความเคลื่อนไหวการชำระบัญชี				
	แผนงาน		ผลงานสะสมถึงเดือน กันยายน (ตัวชี้วัดเชิงปริมาณ)	ร้อยละของผลงานเทียบแผนงาน	
	ทั้งสิ้น	สะสมถึง เดือน กันยายน		ทั้งสิ้น	สะสม
สก.	15	15	15	100	100
ก.	6	6	6	100	100
<b>รวม</b>	<b>21</b>	<b>21</b>	<b>21</b>	<b>100</b>	<b>100</b>

# ผลการปฏิบัติงานในปีงบประมาณ 2566

## แผนงานพื้นฐานด้านการสร้างความสามารถในการแข่งขัน

ผลผลิต : สหกรณ์และสถาบันเกษตรกรได้รับการพัฒนาและเสริมสร้างความเข้มแข็ง

### โครงการตรวจสอบความถูกต้องในการทำธุรกรรมทางการเงินระหว่างสหกรณ์และสมาชิก

กลุ่มเป้าหมายที่ได้รับการตรวจสอบความถูกต้องในการทำธุรกรรมทางการเงินกับสหกรณ์ จำนวน 90 ราย

1. เพื่อพิสูจน์ความมีอยู่จริงของข้อมูลทางการเงินของสหกรณ์
2. เพื่อตรวจสอบความถูกต้องในการทำธุรกรรมทางการเงินระหว่างสหกรณ์และสมาชิกสหกรณ์ ด้านสินเชื่อ การรับฝากเงิน และการถือหุ้น
3. เพื่อควบคุมคุณภาพงานสอบบัญชีให้เป็นไปตามมาตรฐานการสอบบัญชีและระเบียบที่กรมตรวจบัญชีสหกรณ์ กำหนด
4. เพื่อสร้างความโปร่งใสให้กับสหกรณ์โดยการเตือนภัยและป้องปรามการทุจริตจากข้อบกพร่องทางการเงิน และสร้างความเชื่อถือแก่มวลสมาชิก

หน่วยวัด	แผนงาน (ราย)		ผลงานสะสมถึงเดือน กันยายน	ร้อยละของผลงานเทียบแผนงาน		สรุปผลการทักท้วง	
	ทั้งสิ้น	สะสมถึงเดือน กันยายน		ทั้งสิ้น	สะสม	จำนวนราย	จำนวนเงิน
สก.	90	90	90	100	100	0	0
ก.	0	0	0	0	0	0	0
<b>รวม</b>	<b>90</b>	<b>90</b>	<b>90</b>	<b>100</b>	<b>100</b>	<b>0</b>	<b>0</b>

### การกำกับด้านการเงินการบัญชีและประเมินการควบคุมภายในของสหกรณ์

ร้อยละ 40 ของสหกรณ์ที่ตรวจสอบโดยผู้สอบบัญชีรับอนุญาตหรือบุคคลอื่นได้รับการกำกับแนะนำด้านการเงินการบัญชีและประเมินการควบคุมภายใน

ร้อยละ 60 ของสหกรณ์ที่ได้รับการแจ้งข้อสังเกตด้านการเงินการบัญชีได้มีการแก้ไขข้อสังเกตตามคำแนะนำ

1. เพื่อให้การปฏิบัติด้านการเงินการบัญชีของสหกรณ์เป็นไปตามกฎหมายสหกรณ์
2. เพื่อประเมินระบบการควบคุมภายในและให้ข้อเสนอแนะต่อสหกรณ์ให้มีระบบการควบคุมภายในที่ดี

หน่วยวัด	ตัวชี้วัดเชิงปริมาณ					ตัวชี้วัดคุณภาพ		
	สหกรณ์ที่ตรวจสอบโดยผู้สอบบัญชีรับอนุญาตหรือบุคคลอื่นได้รับการกำกับแนะนำด้านการเงินการบัญชีและประเมินการควบคุมภายใน					ร้อยละ 60 ของสหกรณ์ที่ได้รับการแจ้งข้อสังเกตด้านการเงินการบัญชีได้มีการแก้ไขข้อสังเกตตามคำแนะนำ		
	แผนงาน		ผลงานสะสมถึงเดือน กันยายน	ร้อยละของผลงานเทียบแผนงาน		จำนวนสหกรณ์ที่ได้รับการแจ้งข้อสังเกต	จำนวนสหกรณ์ที่ได้รับการแจ้งข้อสังเกตด้านการเงินการบัญชีได้มีการแก้ไขข้อสังเกตตามคำแนะนำ	ร้อยละ
ทั้งสิ้น	สะสมถึงเดือน กันยายน	ทั้งสิ้น		สะสม				
สก.	3	3	3	100	100	1	1	100
<b>รวม</b>	<b>3</b>	<b>3</b>	<b>3</b>	<b>100</b>	<b>100</b>	<b>1</b>	<b>1</b>	<b>100</b>

# ผลการปฏิบัติงานในปีงบประมาณ 2566

## แผนงานพื้นฐานด้านการสร้างความสามารถในการแข่งขัน

ผลผลิต : สหกรณ์และสถาบันเกษตรกรได้รับการพัฒนาและเสริมสร้างความเข้มแข็ง

### โครงการส่งเสริมและพัฒนาสถาบันเกษตรกร

สหกรณ์และกลุ่มเกษตรกรได้รับการพัฒนาความสามารถด้านการเงินการบัญชี จำนวน 3 แห่ง ร้อยละ 76 ของกลุ่มเป้าหมายที่ได้รับการพัฒนาสามารถนำความรู้ไปใช้ประโยชน์ในการปฏิบัติงานได้ ร้อยละ 59 ของสหกรณ์ และร้อยละ 3 ของกลุ่มเกษตรกร ที่จัดทำบัญชีและงบการเงินได้เอง ร้อยละ 48 ของสหกรณ์และกลุ่มเกษตรกรมีความสามารถในการจัดทำบัญชีและมีขึ้นคุณภาพการควบคุมภายใน ระดับดีขึ้นไป

หน่วยวัด	ตัวชี้วัดเชิงปริมาณ				
	สหกรณ์และกลุ่มเกษตรกรได้รับการพัฒนาความสามารถด้านการเงินการบัญชี				
	แผนงาน		ผลงานสะสมถึง เดือน กันยายน	ร้อยละของผลงานเทียบกับแผนงาน	
	ทั้งสิ้น	สะสมถึงเดือน กันยายน		ทั้งสิ้น	สะสม
แห่ง	3	3	3	100	100
<b>รวม</b>	<b>3</b>	<b>3</b>	<b>3</b>	<b>100</b>	<b>100</b>

หน่วยวัด	ตัวชี้วัดเชิงคุณภาพ							
	ร้อยละ 76 ของกลุ่มเป้าหมายที่ได้รับการพัฒนาสามารถนำความรู้ไปใช้ประโยชน์ในการปฏิบัติงานได้		ร้อยละ 59 ของสหกรณ์ และร้อยละ 3 ของกลุ่มเกษตรกร ที่จัดทำบัญชีและงบการเงินได้เอง				ร้อยละ 48 ของสหกรณ์และกลุ่มเกษตรกรมีความสามารถในการจัดทำบัญชีและมีขึ้นคุณภาพการควบคุมภายใน ระดับดีขึ้นไป	
	จำนวนกลุ่มเป้าหมายที่นำความรู้ไปใช้ประโยชน์ในการปฏิบัติงานได้	ร้อยละของจำนวนกลุ่มเป้าหมายที่นำความรู้ไปใช้ประโยชน์ในการปฏิบัติงานได้เทียบกับจำนวนสหกรณ์และกลุ่มเกษตรกรที่ได้รับการพัฒนา	จำนวนสหกรณ์ที่จัดทำบัญชีและงบการเงินได้เอง	ร้อยละ 59 ของจำนวนสหกรณ์ที่จัดทำบัญชีและงบการเงินได้เองเทียบกับจำนวนสหกรณ์ที่ได้รับการพัฒนา	จำนวนกลุ่มเกษตรกรที่จัดทำบัญชีและงบการเงินได้เอง	ร้อยละ 3 ของจำนวนกลุ่มเกษตรกรที่จัดทำบัญชีและงบการเงินได้เองเทียบกับจำนวนกลุ่มเกษตรกรที่ได้รับการพัฒนา	จำนวนสหกรณ์และกลุ่มเกษตรกรที่สามารถจัดทำบัญชีและมีขึ้นคุณภาพการควบคุมภายใน ระดับดีขึ้นไป	ร้อยละของจำนวนสหกรณ์และกลุ่มเกษตรกรที่สามารถจัดทำบัญชีและมีขึ้นคุณภาพการควบคุมภายใน ระดับดีขึ้นไปเทียบกับจำนวนสหกรณ์และกลุ่มเกษตรกรที่ได้รับการพัฒนา
แห่ง	3	100	3	100	0	0	2	66.67
<b>รวม</b>	<b>3</b>	<b>100</b>	<b>3</b>	<b>100</b>	<b>0</b>	<b>0</b>	<b>2</b>	<b>66.67</b>

# ผลการปฏิบัติงานในปีงบประมาณ 2566

## แผนงานยุทธศาสตร์เสริมสร้างพลังทางสังคม

### โครงการส่งเสริมการดำเนินงานอันเนื่องมาจากพระราชดำริ

#### โครงการพัฒนาเด็กและเยาวชน ตามพระราชดำริสมเด็จพระกนิษฐาธิราชเจ้า กรมสมเด็จพระเทพรัตนราชสุดาฯ สยามบรมราชกุมารี

กลุ่มเป้าหมายตามโครงการพระราชดำริได้รับการอบรมการจัดทำบัญชีกิจกรรมสหกรณ์นักเรียน 3 โรงเรียน จำนวน 12 ราย

ร้อยละ 70 ของกลุ่มเป้าหมาย มีความรู้ความเข้าใจในการจัดทำบัญชี

ร้อยละ 15 ของกลุ่มเป้าหมายที่ได้รับการอบรมสอนแนะนำสามารถยกระดับการจัดทำบัญชีกิจกรรมสหกรณ์นักเรียนได้

ตัวชี้วัดเชิงปริมาณ				
จำนวนกลุ่มเป้าหมายได้รับการอบรมการจัดทำบัญชีกิจกรรมสหกรณ์นักเรียน				
แผนงาน		ผลงานสะสมถึงเดือน กันยายน	ร้อยละของผลงานเทียบแผนงาน	
ทั้งสิ้น (ราย)	สะสมถึงเดือน กันยายน		ทั้งสิ้น	สะสม
12	12	12	100	100

ตัวชี้วัดเชิงคุณภาพ				
ร้อยละ 70 ของกลุ่มเป้าหมายมีความรู้ความเข้าใจในการจัดทำบัญชีกิจกรรมสหกรณ์นักเรียน		ร้อยละ 15 ของกลุ่มเป้าหมายผ่านการอบรมสามารถยกระดับการจัดทำบัญชีกิจกรรมสหกรณ์นักเรียนได้		
จำนวนที่มีความรู้ความเข้าใจในการจัดทำบัญชี	ร้อยละของจำนวนที่มีความรู้ความเข้าใจเทียบกับจำนวนที่อบรม	เป้าหมายโรงเรียนที่อบรม	จำนวนที่สามารถยกระดับการจัดทำบัญชีกิจกรรมสหกรณ์นักเรียนได้ (แห่ง)	ร้อยละของจำนวนที่สามารถยกระดับการจัดทำบัญชีกิจกรรมสหกรณ์นักเรียนได้เทียบกับจำนวนที่อบรม
9	75	3	1	33.33

การจัดทำบัญชีต้นกล้าเศรษฐกิจพอเพียง		
จำนวนที่ติดตามการจัดทำบัญชีต้นกล้าเศรษฐกิจพอเพียง (ราย)	จำนวนที่จัดทำบัญชีต้นกล้าเศรษฐกิจพอเพียงได้ (ราย)	ร้อยละของจำนวนที่จัดทำบัญชีต้นกล้าเศรษฐกิจพอเพียงได้เทียบกับจำนวนที่ติดตาม
5	5	100

# ผลการปฏิบัติงานในปีงบประมาณ 2566

## แผนงานยุทธศาสตร์เสริมสร้างพลังทางสังคม

### โครงการส่งเสริมการดำเนินงานอันเนื่องมาจากพระราชดำริ

#### โครงการส่งเสริมเศรษฐกิจพอเพียงในชุมชน ตามพระราชดำริ สมเด็จพระกนิษฐาธิราชเจ้า กรมสมเด็จพระเทพรัตนราชสุดาฯ สยามบรมราชกุมารี

กลุ่มเป้าหมายตามโครงการอันเนื่องมาจากพระราชดำริ ได้รับการอบรมแนะนำการจัดทำบัญชี จำนวน 10 ราย ร้อยละ 70 ของกลุ่มเป้าหมายมีความรู้ ความเข้าใจในการจัดทำบัญชี ร้อยละ 10 ของกลุ่มเป้าหมายที่ได้รับการสอนแนะนำสามารถยกระดับการจัดทำบัญชีได้ (กลุ่ม)

ตัวชี้วัดเชิงปริมาณ				
จำนวนกลุ่มเป้าหมายได้รับการอบรมแนะนำการจัดทำบัญชี				
แผนงาน		ผลงานสะสมถึงเดือน กันยายน	ร้อยละของผลงานเทียบกับแผนงาน	
ทั้งสิ้น	สะสมถึงเดือนกันยายน		ทั้งสิ้น	สะสม
10	10	10	100	100

ตัวชี้วัดเชิงคุณภาพ					
ร้อยละ 70 ของกลุ่มเป้าหมาย มีความรู้ความเข้าใจในการจัดทำบัญชี		ร้อยละ 10 ของกลุ่มเป้าหมาย ที่ดำเนินธุรกิจที่ได้รับการสอนแนะนำสามารถยกระดับการจัดทำบัญชี			
จำนวนที่มีความรู้ความเข้าใจในการจัดทำบัญชี	ร้อยละของจำนวนที่มีความรู้ความเข้าใจเทียบกับจำนวนที่อบรม	จำนวนที่ติดตามตรวจเยี่ยม (ราย)	ศักยภาพในการจัดทำบัญชีจำนวนกลุ่มดำเนินธุรกิจ(กลุ่ม)	จำนวนที่ยกระดับได้ (กลุ่ม)	ร้อยละของจำนวนที่สามารถยกระดับการจัดทำบัญชีเทียบกับศักยภาพในการจัดทำบัญชีกลุ่ม (กลุ่ม)
7	70	10	3	1	33.33

### โครงการคลินิกเกษตรเคลื่อนที่

จำนวนครั้งที่จัดนิทรรศการคลินิกเกษตรเคลื่อนที่ 4 ครั้ง

แผนงาน		ผลงานสะสมถึงเดือน กันยายน	ร้อยละของผลงานเทียบแผนงาน	
ทั้งสิ้น	สะสมถึงเดือนกันยายน		ทั้งสิ้น	สะสม
4	4	4	100	100

# ผลการปฏิบัติงานในปีงบประมาณ 2566

## แผนงานยุทธศาสตร์เสริมสร้างพลังทางสังคม

### การส่งเสริมพัฒนาศักยภาพการจัดทำบัญชีแก่เกษตรกร

#### โครงการเสริมสร้างการจัดทำบัญชีครัวเรือนเพื่อการจัดการเศรษฐกิจระดับครัวเรือน

กลุ่มเป้าหมายได้รับการอบรมการจัดทำบัญชีรับ - จ่ายในครัวเรือน จำนวน 371 ราย  
 ร้อยละ 70 ของกลุ่มเป้าหมายที่ได้รับการฝึกอบรม มีความรู้ความเข้าใจในการจัดทำบัญชี  
 ร้อยละ 26 ของกลุ่มเป้าหมายที่ได้รับการฝึกอบรม สามารถจัดทำบัญชีได้  
 ร้อยละ 50 ของเกษตรกรเป้าหมายที่จัดทำบัญชีได้ สามารถจัดการการเงินในครัวเรือนได้  
 ร้อยละ 46 ของเกษตรกรเป้าหมายที่จัดทำบัญชีได้ มีวินัยทางการเงินภาคครัวเรือน  
 กลุ่มเป้าหมายที่สามารถจัดทำบัญชีได้ มีการรวมกลุ่มเป็น "ชุมชนคนทำบัญชีนำร่อง จำนวน 77 กลุ่ม"

กลุ่มเป้าหมาย	ตัวชี้วัดเชิงปริมาณ				
	จำนวนกลุ่มเป้าหมายที่ได้รับการอบรมการจัดทำบัญชีรับ - จ่ายในครัวเรือน				
	แผนงาน		ผลงานสะสมถึงเดือน กันยายน	ร้อยละของผลงานเทียบกับแผนงาน	
	ทั้งสิ้น	สะสมถึงเดือน กันยายน		ทั้งสิ้น	สะสม
เกษตรกร/ประชาชนทั่วไป	371	371	371	100	100
<b>รวม</b>	<b>371</b>	<b>371</b>	<b>371</b>	<b>100</b>	<b>100</b>

กลุ่มเป้าหมาย	ตัวชี้วัดเชิงคุณภาพ												
	ร้อยละ 70 ของกลุ่มเป้าหมายที่ได้รับการฝึกอบรม มีความรู้ความเข้าใจในการจัดทำบัญชี		ร้อยละ 26 ของกลุ่มเป้าหมายที่ได้รับการฝึกอบรมสามารถจัดทำบัญชีได้				ร้อยละ 50 ของเกษตรกรเป้าหมายที่จัดทำบัญชีได้สามารถจัดการการเงินในครัวเรือนได้		ร้อยละ 46 ของกลุ่มเป้าหมายที่มีวินัยทางการเงินภาคครัวเรือน		กลุ่มเป้าหมายที่สามารถจัดทำบัญชีได้มีการรวมกลุ่มเป็นชุมชนคนทำบัญชีนำร่อง 77 กลุ่ม		
	จำนวนที่มีความรู้ความเข้าใจในการจัดทำบัญชี	ร้อยละของจำนวนที่มีความรู้ความเข้าใจเทียบกับจำนวนที่อบรม	จำนวนที่ติดตาม	จำนวนที่จัดทำบัญชีได้	ร้อยละของจำนวนที่จัดทำบัญชีได้เทียบกับจำนวนที่อบรม	จำนวนที่จัดทำบัญชีได้	จำนวนที่สามารถจัดการการเงินในครัวเรือนได้	ร้อยละของจำนวนที่สามารถจัดการการเงินในครัวเรือนได้เทียบกับจำนวนที่จัดทำบัญชีได้	จำนวนคนที่มีวินัยทางการเงินภาคครัวเรือน	ร้อยละของจำนวนคนที่มีวินัยทางการเงินภาคครัวเรือนเทียบกับจำนวนที่จัดทำบัญชีได้	จำนวนเป้าหมายที่รวมกลุ่มเป็นคนที่ทำบัญชีนำร่อง (กลุ่ม)	กลุ่มเป้าหมายที่สามารถจัดทำบัญชีได้ (กลุ่ม)	ร้อยละ
เกษตรกร/ประชาชนทั่วไป	260	70.08	260	97	26.15	37.31	49	50.52	45	46.39	1	1	100
<b>รวม</b>	<b>260</b>	<b>70.08</b>	<b>260</b>	<b>97</b>	<b>26.15</b>	<b>37.31</b>	<b>49</b>	<b>50.52</b>	<b>45</b>	<b>46.39</b>	<b>1</b>	<b>1</b>	<b>100</b>

# ผลการปฏิบัติงานในปีงบประมาณ 2566

## แผนงานยุทธศาสตร์เสริมสร้างพลังทางสังคม

### ผลการอบรม กำกับ ติดตาม โครงการส่งเสริมการจัดทำบัญชีครัวเรือน เพื่อการจัดการเศรษฐกิจระดับครัวเรือน

#### โครงการส่งเสริมอาสาสมัครเกษตร

อาสาสมัครเกษตรด้านบัญชี ได้รับการเสริมสร้างศักยภาพ พร้อมรับการพัฒนาสู่เกษตรกรปราดเปลี่ยนเรื่องด้านบัญชี จำนวน 1,200 ราย

ร้อยละ 30 ของอาสาสมัครเกษตรด้านบัญชี ที่ได้รับการอบรมเสริมสร้างศักยภาพ สามารถพัฒนาเป็นเกษตรกรปราดเปลี่ยนเรื่องด้านบัญชี

หน่วยวัด	ตัวชี้วัดเชิงปริมาณ				
	จำนวนอาสาสมัครเกษตรด้านบัญชีที่ได้รับการเสริมสร้างศักยภาพ พร้อมรับการพัฒนาสู่เกษตรกรปราดเปลี่ยนเรื่องด้านบัญชี				
	แผนงาน		ผลงานสะสมถึงเดือน กันยายน	ร้อยละของผลงานเทียบกับแผนงาน	
	ทั้งสิ้น	สะสมถึงเดือน กันยายน		ทั้งสิ้น	สะสม
ราย	8	8	8	100	100

หน่วยวัด	ตัวชี้วัดเชิงคุณภาพ	
	ร้อยละ 30 ของอาสาสมัครเกษตรด้านบัญชีที่ได้รับการอบรมเสริมสร้างศักยภาพ สามารถพัฒนาเป็นเกษตรกรปราดเปลี่ยนเรื่องด้านบัญชี	
	จำนวนอาสาสมัครเกษตรด้านบัญชีสามารถพัฒนาเป็นเกษตรกรปราดเปลี่ยนเรื่องด้านบัญชี	ร้อยละของจำนวนอาสาสมัครเกษตรด้านบัญชีที่ได้รับการอบรมเสริมสร้างศักยภาพสามารถพัฒนาเป็นเกษตรกรปราดเปลี่ยนเรื่องด้านบัญชีเทียบกับ จำนวนที่อบรม
ราย	3	37.5

# ผลการปฏิบัติงานในปีงบประมาณ 2566

## แผนงานยุทธศาสตร์การสร้างมูลค่า

### ผลการอบรม กำกับ ติดตาม แผนงานยุทธศาสตร์การสร้างมูลค่า

#### โครงการส่งเสริมการแปรรูปสินค้าเกษตร

วิสาหกิจชุมชนเป้าหมายได้รับการพัฒนาศักยภาพการจัดทำบัญชี จำนวน 2 แห่ง

ร้อยละ 26 ของวิสาหกิจชุมชนมีศักยภาพในการจัดทำบัญชีเพิ่มขึ้น

ร้อยละ 45 ของวิสาหกิจชุมชนเป้าหมายสามารถนำข้อมูลทางบัญชีไปใช้ในการบริหารจัดการได้

ร้อยละ 3 ของวิสาหกิจชุมชนที่จัดทำบัญชีและจบการเงินได้เอง

หน่วยวัด	ตัวชี้วัดเชิงปริมาณ				
	วิสาหกิจชุมชนเป้าหมายได้รับการพัฒนาศักยภาพการจัดทำบัญชี				
	แผนงาน		ผลงานสะสมถึงเดือน กันยายน	ร้อยละของผลงานเทียบกับแผนงาน	
	ทั้งสิ้น	สะสมถึงเดือน กันยายน		ทั้งสิ้น	สะสม
แห่ง	2	2	2	100	100
รวม	2	2	2	100	100

หน่วยวัด	ตัวชี้วัดเชิงคุณภาพ							
	ร้อยละ 26 ของวิสาหกิจชุมชนมีศักยภาพในการจัดทำบัญชีเพิ่มขึ้น		ร้อยละ 45 ของวิสาหกิจชุมชนเป้าหมายสามารถนำข้อมูลทางบัญชีไปใช้ในการบริหารจัดการได้			ร้อยละ 3 ของวิสาหกิจชุมชนที่จัดทำบัญชีและจบการเงินได้เอง		
	จำนวนวิสาหกิจชุมชนที่มีศักยภาพในการจัดทำบัญชีเพิ่มขึ้น	ร้อยละของจำนวนวิสาหกิจชุมชนที่มีศักยภาพในการจัดทำบัญชีเพิ่มขึ้นเทียบกับจำนวนวิสาหกิจชุมชนที่ได้รับการพัฒนาศักยภาพการจัดทำบัญชี	ที่สามารถนำข้อมูลทางบัญชีไปใช้ในการบริหารจัดการได้	ที่สามารถนำข้อมูลทางบัญชีไปใช้ในการบริหารจัดการได้เทียบกับจำนวนวิสาหกิจชุมชนที่ได้รับการพัฒนาศักยภาพการจัดทำบัญชี	ที่สามารถนำข้อมูลทางบัญชีไปใช้ในการบริหารจัดการได้เทียบกับจำนวนวิสาหกิจชุมชนที่มีศักยภาพในการจัดทำบัญชีเพิ่มขึ้น	ที่ได้รับการพัฒนาศักยภาพการจัดทำบัญชี	จำนวนวิสาหกิจชุมชนที่จัดทำบัญชีและจบการเงินได้เอง	ที่จัดทำบัญชีและจบการเงินได้เองเทียบกับจำนวนวิสาหกิจชุมชนที่ได้รับการพัฒนาศักยภาพการจัดทำบัญชี
แห่ง	1	50	1	50	100	2	1	50
รวม	1	50	1	50	100	2	1	50



# ผลการปฏิบัติงานในปีงบประมาณ 2566

## แผนงานยุทธศาสตร์การสร้างมูลค่า

### ผลการอบรม กำกับ ติดตาม แผนงานยุทธศาสตร์การสร้างมูลค่า

#### โครงการส่งเสริมและพัฒนาวिकासกิจชุมชน

วิสาหกิจชุมชนเป้าหมายได้รับการพัฒนาศักยภาพการจัดทำบัญชี จำนวน 5 แห่ง

ร้อยละ 26 ของวิสาหกิจชุมชนมีศักยภาพในการจัดทำบัญชีเพิ่มขึ้น

ร้อยละ 45 ของวิสาหกิจชุมชนเป้าหมายสามารถนำข้อมูลทางบัญชีไปใช้ในการบริหารจัดการได้

ร้อยละ 3 ของวิสาหกิจชุมชนที่จัดทำบัญชีและจบการเงินได้เอง

หน่วยวัด	ตัวชี้วัดเชิงปริมาณ				
	วิสาหกิจชุมชนเป้าหมายได้รับการพัฒนาศักยภาพการจัดทำบัญชี				
	แผนงาน		ผลงานสะสมถึง เดือน กันยายน	ร้อยละของผลงานเทียบกับแผนงาน	
	ทั้งสิ้น	สะสมถึงเดือน กันยายน		ทั้งสิ้น	สะสม
แห่ง	5	5	5	100	100
<b>รวม</b>	<b>5</b>	<b>5</b>	<b>5</b>	<b>100</b>	<b>100</b>

หน่วยวัด	ตัวชี้วัดเชิงคุณภาพ							
	ร้อยละ 26 ของวิสาหกิจชุมชน มีศักยภาพในการจัดทำบัญชี เพิ่มขึ้น		ร้อยละ 45 ของวิสาหกิจชุมชนเป้าหมายสามารถ นำข้อมูลทางบัญชีไปใช้ในการบริหารจัดการได้			ร้อยละ 3 ของวิสาหกิจชุมชนที่จัดทำบัญชี และจบการเงินได้เอง		
	จำนวนวิสาหกิจ ชุมชนที่มี ศักยภาพในการ จัดทำบัญชี เพิ่มขึ้น	ร้อยละของ จำนวนวิสาหกิจ ชุมชนที่มี ศักยภาพในการ จัดทำบัญชีเพิ่มขึ้นเทียบกับ จำนวนวิสาหกิจ ชุมชนที่ได้รับการพัฒนา ศักยภาพการจัดทำบัญชี	จำนวนวิสาหกิจ ชุมชนที่สามารถนำ ข้อมูลทางบัญชีไปใช้ในการ บริหารจัดการ ได้	ร้อยละของ จำนวนวิสาหกิจ ชุมชนที่สามารถนำ ข้อมูลทางบัญชี ไปใช้ในการ บริหารจัดการ ได้เทียบกับ จำนวนวิสาหกิจ ชุมชนที่ได้รับการพัฒนา ศักยภาพการจัดทำบัญชี	ร้อยละของ จำนวนวิสาหกิจ ชุมชนที่สามารถนำ ข้อมูลทางบัญชี ไปใช้ในการ บริหารจัดการ ได้เทียบกับ จำนวนวิสาหกิจ ชุมชนที่มี ศักยภาพในการ จัดทำบัญชี เพิ่มขึ้น	จำนวนวิสาหกิจ ชุมชนที่ได้รับการพัฒนา ศักยภาพการจัดทำบัญชี	จำนวนวิสาหกิจ ชุมชนที่จัดทำ บัญชีและจบ การเงินได้เอง	ร้อยละของ จำนวนวิสาหกิจ ชุมชนที่จัดทำ บัญชีและจบ การเงินได้เอง เทียบกับ จำนวนวิสาหกิจ ชุมชนที่ได้รับการพัฒนา ศักยภาพการจัดทำบัญชี
แห่ง	2	40	1	20	50	5	1	20
<b>รวม</b>	<b>2</b>	<b>40</b>	<b>1</b>	<b>20</b>	<b>50</b>	<b>5</b>	<b>1</b>	<b>20</b>

# ผลการปฏิบัติงานในปีงบประมาณ 2566

## แผนงานยุทธศาสตร์การสร้างมูลค่า

### ผลการอบรม กำกับ ติดตาม แผนงานยุทธศาสตร์การสร้างมูลค่า

#### โครงการระบบส่งเสริมการเกษตรแบบแปลงใหญ่

เกษตรกรเป้าหมายได้รับการพัฒนาความรู้ด้านการจัดทำบัญชีต้นทุนอาชีพ จำนวน 148 ราย  
 ร้อยละ 70 ของเกษตรกรกลุ่มเป้าหมายที่ได้รับการพัฒนา มีความรู้ความเข้าใจในการจัดทำบัญชี  
 ร้อยละ 16 ของเกษตรกรเป้าหมายที่ได้รับการพัฒนาสามารถจัดทำบัญชีได้ (กลุ่มที่ 1)  
 ร้อยละ 38 ของเกษตรกรเป้าหมายที่ได้รับการพัฒนาสามารถนำข้อมูลทางบัญชีไปใช้เพื่อพัฒนาอาชีพ (กลุ่มที่ 2)

กลุ่มเป้าหมาย	ตัวชี้วัดเชิงปริมาณ				
	จำนวนเกษตรกรเป้าหมายที่ได้รับการพัฒนาความรู้ด้านการจัดทำบัญชีต้นทุนอาชีพ				
	แผนงาน		ผลงานสะสมถึงเดือน กันยายน	ร้อยละของผลงานเทียบกับแผนงาน	
	ทั้งสิ้น	สะสมถึงเดือน กันยายน		ทั้งสิ้น	สะสม
เกษตรกรรายใหม่	126	126	126	100	100
เกษตรกรที่จัดทำบัญชีได้	22	22	22	100	100
<b>รวม</b>	<b>148</b>	<b>148</b>	<b>148</b>	<b>100</b>	<b>100</b>

กลุ่มเป้าหมาย	ตัวชี้วัดเชิงคุณภาพ									
	ร้อยละ 70 ของเกษตรกรกลุ่มเป้าหมายที่ได้รับการพัฒนา มีความรู้ความเข้าใจในการจัดทำบัญชี		ร้อยละ 16 ของเกษตรกรเป้าหมายที่ได้รับการพัฒนาสามารถจัดทำบัญชีได้				ร้อยละ 38 ของเกษตรกรเป้าหมายที่ได้รับการพัฒนาสามารถนำข้อมูลทางบัญชีไปใช้เพื่อพัฒนาอาชีพ		ร้อยละ 35 ของเกษตรกรเป้าหมายที่ได้รับการฝึกอบรมสามารถนำข้อมูลทางบัญชีไปใช้ประโยชน์ได้	
	จำนวนที่มีความรู้ความเข้าใจในการจัดทำบัญชี	ร้อยละของจำนวนที่มีความรู้ความเข้าใจเทียบกับจำนวนที่ได้รับการพัฒนา	จำนวนที่ติดตาม	จำนวนที่จัดทำบัญชีได้	ร้อยละของจำนวนที่จัดทำบัญชีได้เทียบกับ		จำนวนที่สามารถนำข้อมูลทางบัญชีไปใช้ในการพัฒนาอาชีพ	ร้อยละของจำนวนที่สามารถนำข้อมูลทางบัญชีไปใช้เพื่อพัฒนาอาชีพเทียบกับจำนวนที่ได้รับการพัฒนา	จำนวนที่สามารถนำข้อมูลทางบัญชีไปใช้ประโยชน์ได้	ร้อยละของจำนวนที่สามารถนำความรู้ไปใช้ประโยชน์ได้เทียบกับจำนวนที่ได้รับการพัฒนา
					จำนวนที่การพัฒนา	จำนวนที่ติดตาม				
เกษตรกรรายใหม่	88	69.84	88	21	16.67	23.86	0	0	21	16.67
เกษตรกรที่จัดทำบัญชีได้	16	72.73	16	9	40.91	56.25	9	40.91	9	40.91
<b>รวม</b>	<b>104</b>	<b>70.27</b>	<b>104</b>	<b>30</b>	<b>20.27</b>	<b>28.85</b>	<b>9</b>	<b>6.08</b>	<b>30</b>	<b>20.27</b>

# ผลการปฏิบัติงานในปีงบประมาณ 2566

## แผนงานยุทธศาสตร์การสร้างมูลค่า

### ผลการอบรม กำกับ ติดตาม แผนงานยุทธศาสตร์การสร้างมูลค่า

#### โครงการบริหารจัดการการผลิตสินค้าเกษตรตามแผนที่เกษตรเพื่อการบริหารจัดการเชิงรุก (Agri - Map)

เกษตรกรเป้าหมายได้รับการพัฒนาความรู้ด้านการจัดทำบัญชีต้นทุนอาชีพ จำนวน 18 ราย

ร้อยละ 70 ของเกษตรกรเป้าหมายที่ได้รับการพัฒนา มีความรู้ความเข้าใจในการจัดทำบัญชี

ร้อยละ 16 ของเกษตรกรเป้าหมายที่ได้รับการพัฒนาสามารถจัดทำบัญชีได้ (กลุ่มที่ 1)

ร้อยละ 38 ของเกษตรกรเป้าหมายที่ได้รับการพัฒนาสามารถนำข้อมูลทางบัญชีไปใช้เพื่อพัฒนาอาชีพ (กลุ่มที่ 2)

กลุ่มเป้าหมาย	ตัวชี้วัดเชิงปริมาณ				
	จำนวนเกษตรกรเป้าหมายที่ได้รับการพัฒนาความรู้ด้านการจัดทำบัญชีต้นทุนอาชีพ				
	แผนงาน		ผลงานสะสมถึงเดือน กันยายน	ร้อยละของผลงานเทียบกับแผนงาน	
	ทั้งสิ้น	สะสมถึงเดือน กันยายน		ทั้งสิ้น	สะสม
เกษตรกรรายใหม่	15	15	15	100	100
เกษตรกรที่จัดทำบัญชีได้	3	3	3	100	100
รวม	18	18	18	100	100

กลุ่มเป้าหมาย	ตัวชี้วัดเชิงคุณภาพ									
	ร้อยละ 70 ของเกษตรกรเป้าหมายที่ได้รับการพัฒนา มีความรู้ความเข้าใจในการจัดทำบัญชี		ร้อยละ 16 ของเกษตรกรเป้าหมายที่ได้รับการพัฒนาสามารถจัดทำบัญชีได้				ร้อยละ 38 ของเกษตรกรเป้าหมายที่ได้รับการพัฒนาสามารถนำข้อมูลทางบัญชีไปใช้เพื่อพัฒนาอาชีพ		ร้อยละ 35 ของเกษตรกรเป้าหมายที่ได้รับการพัฒนาสามารถนำข้อมูลทางบัญชีไปใช้ประโยชน์ได้	
	จำนวนที่มีความรู้ความเข้าใจในการจัดทำบัญชี	ร้อยละของจำนวนที่มีความรู้ความเข้าใจเทียบกับจำนวนที่ได้รับการพัฒนา	จำนวนที่ติดตาม	จำนวนที่จัดทำบัญชีได้	ร้อยละของจำนวนที่จัดทำบัญชีได้เทียบกับ		จำนวนที่สามารถนำข้อมูลทางบัญชีไปใช้เพื่อพัฒนาอาชีพ	ร้อยละของจำนวนที่สามารถนำข้อมูลทางบัญชีไปใช้เพื่อพัฒนาอาชีพเทียบกับจำนวนที่ได้รับการพัฒนา	จำนวนที่สามารถนำข้อมูลทางบัญชีไปใช้ประโยชน์ได้	ร้อยละของจำนวนที่สามารถนำความรู้ไปใช้ประโยชน์ได้เทียบกับจำนวนที่ได้รับการพัฒนา
					จำนวนที่ได้รับการพัฒนา	จำนวนที่ติดตาม				
เกษตรกรรายใหม่	11	73.33	11	3	20	27.27	0	0	3	20
เกษตรกรที่จัดทำบัญชีได้	2	66.67	2	2	66.67	100	2	66.67	2	66.67
รวม	13	72.22	13	5	27.78	38.46	2	11.11	5	27.78

# ผลการปฏิบัติงานในปีงบประมาณ 2566

## แผนงานยุทธศาสตร์การสร้างมูลค่า

### ผลการอบรม กำกับ ติดตาม แผนงานยุทธศาสตร์การสร้างมูลค่า

#### โครงการพัฒนาเกษตรกรยั่งยืน (เกษตรกรกลุ่มใหม่)

เกษตรกรเป้าหมายได้รับการพัฒนาความรู้ด้านการจัดทำบัญชีต้นทุนอาชีพ จำนวน 18 ราย  
 ร้อยละ 70 ของเกษตรกรเป้าหมายที่ได้รับการพัฒนา มีความรู้ความเข้าใจในการจัดทำบัญชี  
 ร้อยละ 16 ของเกษตรกรเป้าหมายที่ได้รับการพัฒนาสามารถจัดทำบัญชีได้ (กลุ่มที่ 1)  
 ร้อยละ 38 ของเกษตรกรเป้าหมายที่ได้รับการพัฒนาสามารถนำข้อมูลทางบัญชีไปใช้เพื่อพัฒนาอาชีพ (กลุ่มที่ 2)

กลุ่มเป้าหมาย	ตัวชี้วัดเชิงปริมาณ				
	จำนวนเกษตรกรเป้าหมายที่ได้รับการพัฒนาความรู้ด้านการจัดทำบัญชีต้นทุนอาชีพ				
	แผนงาน		ผลงานสะสมถึงเดือน กันยายน	ร้อยละของผลงานเทียบกับแผนงาน	
	ทั้งสิ้น	สะสมถึง เดือน กันยายน		ทั้งสิ้น	สะสม
เกษตรกรรายใหม่	15	15	15	100	100
เกษตรกรที่จัดทำบัญชีได้	3	3	3	100	100
<b>รวม</b>	<b>18</b>	<b>18</b>	<b>18</b>	<b>100</b>	<b>100</b>

กลุ่มเป้าหมาย	ตัวชี้วัดเชิงคุณภาพ									
	ร้อยละ 70 ของเกษตรกรกลุ่มเป้าหมายที่ได้รับการพัฒนา มีความรู้ความเข้าใจในการจัดทำบัญชี		ร้อยละ 16 ของเกษตรกรเป้าหมายที่ได้รับการพัฒนาสามารถจัดทำบัญชีได้				ร้อยละ 38 ของเกษตรกรเป้าหมายที่ได้รับการพัฒนาสามารถนำข้อมูลทางบัญชีไปใช้เพื่อพัฒนาอาชีพ		ร้อยละ 35 ของเกษตรกรเป้าหมายที่ได้รับการพัฒนาสามารถนำข้อมูลทางบัญชีไปใช้ประโยชน์ได้	
	จำนวนที่มีความรู้ความเข้าใจในการจัดทำบัญชี	ร้อยละของจำนวนที่มีความรู้ความเข้าใจเทียบกับจำนวนที่พัฒนา	จำนวนที่ติดตาม	จำนวนที่จัดทำบัญชีได้	ร้อยละของจำนวนที่จัดทำบัญชีได้เทียบกับ		จำนวนที่สามารถนำข้อมูลทางบัญชีไปใช้ในการพัฒนาอาชีพ	ร้อยละของจำนวนที่สามารถนำข้อมูลทางบัญชีไปใช้เพื่อพัฒนาอาชีพเทียบกับจำนวนที่ได้รับการพัฒนา	จำนวนที่สามารถนำข้อมูลทางบัญชีไปใช้ประโยชน์ได้	ร้อยละของจำนวนที่สามารถนำความรู้ไปใช้ประโยชน์ได้เทียบกับจำนวนที่ได้รับการพัฒนา
					จำนวนที่ได้รับการพัฒนา	จำนวนที่ติดตาม				
เกษตรกรรายใหม่	11	73.33	11	3	20	27.27	0	0	3	20
เกษตรกรที่จัดทำบัญชีได้	2	66.67	2	2	66.67	100	2	66.67	2	66.67
<b>รวม</b>	<b>13</b>	<b>72.22</b>	<b>13</b>	<b>5</b>	<b>27.78</b>	<b>38.46</b>	<b>2</b>	<b>11.11</b>	<b>5</b>	<b>27.78</b>

# ผลการปฏิบัติงานในปีงบประมาณ 2566

## แผนงานยุทธศาสตร์การสร้างมูลค่า

### ผลการอบรม กำกับ ติดตาม แผนงานยุทธศาสตร์การสร้างมูลค่า

#### โครงการพัฒนาเกษตรกรยั่งยืน (เกษตรอินทรีย์)

เกษตรกรเป้าหมายได้รับการพัฒนาความรู้ด้านการจัดทำบัญชีต้นทุนอาชีพ จำนวน 38 ราย  
 ร้อยละ 70 ของเกษตรกรเป้าหมายที่ได้รับการพัฒนา มีความรู้ความเข้าใจในการจัดทำบัญชี  
 ร้อยละ 16 ของเกษตรกรเป้าหมายที่ได้รับการพัฒนาสามารถจัดทำบัญชีได้ (กลุ่มที่ 1)  
 ร้อยละ 38 ของเกษตรกรเป้าหมายที่ได้รับการพัฒนาสามารถนำข้อมูลทางบัญชีไปใช้เพื่อพัฒนาอาชีพ (กลุ่มที่ 2)

กลุ่มเป้าหมาย	ตัวชี้วัดเชิงปริมาณ				
	จำนวนเกษตรกรเป้าหมายที่ได้รับการพัฒนาความรู้ด้านการจัดทำบัญชีต้นทุนอาชีพ				
	แผนงาน		ผลงานสะสมถึงเดือน กันยายน	ร้อยละของผลงานเทียบกับแผนงาน	
	ทั้งสิ้น	สะสมถึงเดือน กันยายน		ทั้งสิ้น	สะสม
เกษตรกรรายใหม่	32	32	32	100	100
เกษตรกรที่จัดทำบัญชีได้	6	6	6	100	100
รวม	38	38	38	100	100

กลุ่มเป้าหมาย	ตัวชี้วัดเชิงคุณภาพ									
	ร้อยละ 70 ของเกษตรกรกลุ่มเป้าหมายที่ได้รับการพัฒนา มีความรู้ความเข้าใจในการจัดทำบัญชี		ร้อยละ 16 ของเกษตรกรเป้าหมายที่ได้รับการพัฒนาสามารถจัดทำบัญชีได้				ร้อยละ 38 ของเกษตรกรเป้าหมายที่ได้รับการพัฒนาสามารถนำข้อมูลทางบัญชีไปใช้เพื่อพัฒนาอาชีพ		ร้อยละ 35 ของเกษตรกรเป้าหมายที่ได้รับการพัฒนาสามารถนำข้อมูลทางบัญชีไปใช้ประโยชน์ได้	
	จำนวนที่มีความรู้ความเข้าใจในการจัดทำบัญชี	ร้อยละของจำนวนที่มีความรู้ความเข้าใจเทียบกับจำนวนที่ได้รับการพัฒนา	จำนวนที่ติดตาม	จำนวนที่จัดทำบัญชีได้	ร้อยละของจำนวนที่จัดทำบัญชีได้เทียบกับ		จำนวนที่สามารถนำข้อมูลทางบัญชีไปใช้ในการพัฒนาอาชีพ	ร้อยละของจำนวนที่สามารถนำข้อมูลทางบัญชีไปใช้ในการพัฒนาอาชีพเทียบกับจำนวนที่ได้รับการพัฒนา	จำนวนที่สามารถนำข้อมูลทางบัญชีไปใช้ประโยชน์ได้	ร้อยละของจำนวนที่สามารถนำความรู้ไปใช้ประโยชน์ได้เทียบกับจำนวนที่ได้รับการพัฒนา
					จำนวนที่ได้รับการพัฒนา	จำนวนที่ติดตาม				
เกษตรกรรายใหม่	23	71.88	23	6	18.75	26.09	6	18.75	6	18.75
เกษตรกรที่จัดทำบัญชีได้	4	66.67	4	3	50	75	3	50	3	50
รวม	27	71.05	27	9	23.68	33.33	9	23.68	9	23.68

# ผลการปฏิบัติงานในปีงบประมาณ 2566

## แผนงานยุทธศาสตร์การสร้างมูลค่า

### ผลการอบรม กำกับ ติดตาม แผนงานยุทธศาสตร์การสร้างมูลค่า

#### โครงการพัฒนาเกษตรกรยั่งยืน (เกษตรผสมผสาน)

เกษตรกรเป้าหมายได้รับการพัฒนาความรู้ด้านการจัดทำบัญชีต้นทุนอาชีพ จำนวน 15 ราย ร้อยละ 70 ของเกษตรกรเป้าหมายที่ได้รับการพัฒนา มีความรู้ความเข้าใจในการจัดทำบัญชี ร้อยละ 16 ของเกษตรกรเป้าหมายที่ได้รับการพัฒนาสามารถจัดทำบัญชีได้

ตัวชี้วัดเชิงปริมาณ				
จำนวนเกษตรกรเป้าหมายที่ได้รับการพัฒนาความรู้ด้านการจัดทำบัญชีต้นทุนอาชีพ				
แผนงาน		ผลงานสะสมถึงเดือน กันยายน	ร้อยละของผลงานเทียบกับแผนงาน	
ทั้งสิ้น	สะสมถึงเดือน กันยายน		ทั้งสิ้น	สะสม
15	15	15	100	100

ตัวชี้วัดเชิงคุณภาพ					
ร้อยละ 70 ของเกษตรกรกลุ่มเป้าหมาย ที่ได้รับการพัฒนา มีความรู้ความเข้าใจในการจัดทำบัญชี			ร้อยละ 16 ของเกษตรกรเป้าหมายที่ได้รับการพัฒนาสามารถจัดทำบัญชีได้		
จำนวนที่มีความรู้ความเข้าใจในการจัดทำบัญชี	ร้อยละของจำนวนที่มีความรู้ความเข้าใจเทียบกับจำนวนที่ได้รับการพัฒนา	จำนวนที่ติดตาม	จำนวนที่จัดทำบัญชีได้	ร้อยละของจำนวนที่จัดทำบัญชีได้เทียบกับ	
				จำนวนที่ได้รับการพัฒนา	จำนวนที่ติดตาม
11	73.33	11	3	20	27.27

# ผลการปฏิบัติงานในปีงบประมาณ 2566

## แผนงานบูรณาการการพัฒนาและส่งเสริมเศรษฐกิจฐานราก

### ผลการอบรม กำกับ ติดตามแผนงานบูรณาการการพัฒนาและส่งเสริมเศรษฐกิจฐานราก

#### โครงการศูนย์เรียนรู้การเพิ่มประสิทธิภาพการผลิตสินค้าเกษตร (ศพก.)

ศูนย์เรียนรู้การเพิ่มประสิทธิภาพการผลิตสินค้าเกษตร (ศพก.) หรือศูนย์เครือข่ายที่มีการพัฒนาอาสาสมัครเกษตรกร  
ด้านบัญชี (ครูบัญชี) ประจำศูนย์เรียนรู้ จำนวน 6 ศูนย์

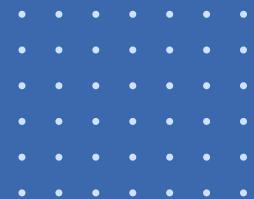
ร้อยละ 65 ของศูนย์เรียนรู้การเพิ่มประสิทธิภาพการผลิตสินค้าเกษตร (ศพก.) หรือศูนย์เครือข่ายที่มีการพัฒนาอาสาสมัครเกษตรกรด้านบัญชี (ครูบัญชี) ประจำศูนย์เรียนรู้ สามารถให้บริการความรู้ด้านการจัดทำบัญชีโดยใช้เทคโนโลยี

ตัวชี้วัดเชิงปริมาณ				
จำนวนศูนย์เรียนรู้การเพิ่มประสิทธิภาพการผลิตสินค้าเกษตร (ศพก.) หรือศูนย์เครือข่ายที่มีการพัฒนาอาสาสมัครเกษตรกรด้านบัญชี (ครูบัญชี) ประจำศูนย์เรียนรู้				
แผนงาน		ผลงานสะสมถึง เดือน กันยายน	ร้อยละของผลงานเทียบแผนงาน	
ทั้งสิ้น	สะสมถึงเดือน กันยายน		ทั้งสิ้น	สะสม
6	6	6	100	100

ตัวชี้วัดเชิงคุณภาพ			
ร้อยละ 65 ของศูนย์เรียนรู้การเพิ่มประสิทธิภาพการผลิตสินค้าเกษตร (ศพก.) หรือศูนย์เครือข่ายที่มีการพัฒนาอาสาสมัครเกษตรกรด้านบัญชี (ครูบัญชี) ประจำศูนย์เรียนรู้ สามารถให้บริการความรู้ด้านการจัดทำบัญชีโดยใช้เทคโนโลยี		จำนวนศูนย์ เรียนรู้ ที่ให้บริการแล้ว (ศพก.)	จำนวน เกษตรกร ที่เข้ารับบริการ ทั้งสิ้น (ราย)
จำนวน ศพก. ที่มีอาสาสมัครเกษตรกรด้านบัญชี (ครูบัญชี) สามารถให้บริการความรู้ด้านการจัดทำบัญชี โดยใช้เทคโนโลยี	ร้อยละของจำนวน ศพก. ที่มีอาสาสมัครเกษตรกรด้านบัญชี (ครูบัญชี) สามารถให้บริการความรู้ ด้านการจัดทำบัญชีโดยใช้เทคโนโลยี		
4	66.67	6	896







# ส่วนที่ 3

## ข้อมูลสถาบันเกษตรกร ในพื้นที่



# พื้นที่ในความรับผิดชอบ

แผนที่จังหวัดหนองบัวลำภู แบ่งเป็น 6 อำเภอ



# รายงานภาวะเศรษฐกิจการเงินของสหกรณ์ และกลุ่มเกษตรกร ประจำปี 2566

สหกรณ์ที่จดทะเบียนจัดตั้งอยู่ภายใต้การกำกับดูแลของสำนักงานตรวจบัญชีสหกรณ์หนองบัวลำภู เพื่อวางแผนและพัฒนาระบบบัญชีให้เหมาะสมกับธุรกิจและให้ข้อเสนอแนะในเชิงพัฒนาสร้างสรรค์ รวมถึงการตรวจสอบบัญชีเพื่อแสดงความเห็นต่องบการเงิน ให้สหกรณ์นำผลการสอบบัญชีไปประชุมใหญ่สามัญประจำปีภายใน 150 วัน นับจากวันสิ้นปีทางบัญชีและสามารถนำงบการเงินไปดำเนินกิจกรรมทางธุรกิจต่อไป ปัจจุบัน สหกรณ์มี 7 ประเภท ได้แก่

- 1. สหกรณ์การเกษตร** คือ สหกรณ์ที่จัดตั้งขึ้นในหมู่ผู้มีอาชีพเกษตรโดยดำเนินธุรกิจแบบอเนกประสงค์ เพื่อแก้ไขปัญหาความเดือดร้อนในการประกอบอาชีพและช่วยยกฐานะความเป็นอยู่ของสมาชิกให้ดีขึ้น
- 2. สหกรณ์ประมง** คือ กลุ่มบุคคลที่มีอาชีพทางการประมง รวมกันจัดตั้งสหกรณ์ขึ้นเพื่อแก้ไขปัญหาและอุปสรรคในการประกอบอาชีพ
- 3. สหกรณ์ออมทรัพย์** คือ สหกรณ์ที่มีหน้าที่เกี่ยวกับการรับฝากเงิน จัดหาเงินทุนให้สมาชิกกู้ยืมไปใช้จ่ายในเวลาจำเป็นซึ่งเกือบจะทั้งหมดเป็นสหกรณ์ที่จัดตั้งอยู่ในหมู่ผู้ที่มีรายได้ประจำ
- 4. สหกรณ์ร้านค้า หรือ สหกรณ์ผู้บริโภค** คือร้านค้าที่ผู้บริโภครวมกันจัดตั้งขึ้นเพื่อจัดหาเครื่องอุปโภคบริโภคมาจำหน่ายแก่สมาชิกและบุคคลทั่วไป โดยมีได้แสวงหากำไรแต่เพื่อจัดการเอาัดเอาเปรียบและความไม่เป็นธรรมในการซื้อสินค้า
- 5. สหกรณ์นิคม** คือสหกรณ์การเกษตรในรูปแบบหนึ่ง ที่มีการดำเนินการจัดสรรที่ดินทำกินให้ราษฎร การจัดสร้างปัจจัยพื้นฐาน และสิ่งอำนวยความสะดวกให้ผู้ที่อยู่อาศัยควบคู่ไปกับการดำเนินการจัดหาสินเชื่อ ปัจจัยการผลิตและสิ่งของที่จำเป็น การแปรรูปการเกษตร การส่งเสริมอาชีพ รวมทั้งกิจการให้บริการสาธารณูปโภคแก่สมาชิก
- 6. สหกรณ์บริการ** คือ สหกรณ์ที่มีหน้าที่ในการจัดหาและให้บริการแก่สมาชิก ในด้านต่างๆ เพื่อแก้ไขปัญหาด้านความเดือดร้อนของผู้ประกอบอาชีพต่างๆ ซึ่งแต่ละคนไม่สามารถแก้ปัญหาดังกล่าวให้ลุ่ล่งไปได้ตามลำพัง จึงมีการรวมกันโดยการช่วยตนเองและช่วยเหลือซึ่งกันและกัน
- 7. สหกรณ์เครดิตยูเนียน** คือ สหกรณ์ที่จัดตั้งขึ้นในหมู่ประชาชนที่อาศัยอยู่ในวงสัมพันธเดียวกัน คืออาศัยอยู่ในชุมชน หมู่บ้าน ตำบลหรือโรงงาน บริษัทฯ โรงเรียนหรือวิทยาลัยเดียวกัน และบุคคลเหล่านั้น มีความปรารถนาจะช่วยเหลือซึ่งกันและกัน โดยวิธีการนำเงินของตนเองมาสะสมไว้เป็นกองทุน สมาชิกทุก ๆ คนจะต้องสะสมเงินตามความสามารถของตนเองเป็นประจำและสม่ำเสมอตามที่สหกรณ์กำหนด

# รายงานภาวะเศรษฐกิจการเงินของสหกรณ์ และกลุ่มเกษตรกร ประจำปี 2566

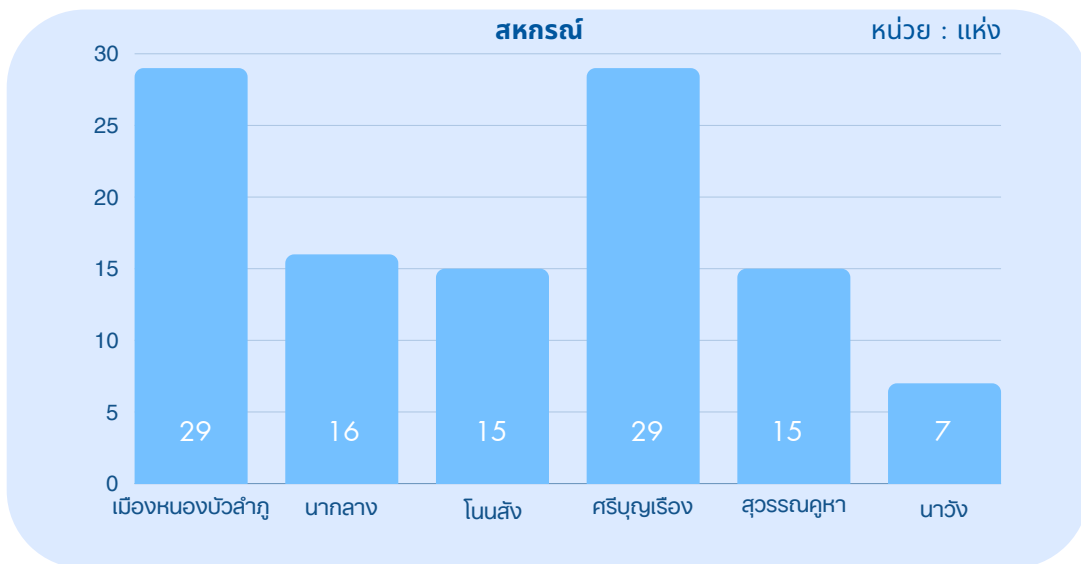
รายงานภาวะเศรษฐกิจทางการเงินของสหกรณ์ ปี 2566 จะใช้ข้อมูลของสหกรณ์ที่ผ่านการตรวจสอบบัญชีและการแสดงความเห็นต่องบการเงินของผู้สอบบัญชีภาครัฐในเขตพื้นที่จังหวัดหนองบัวลำภู ที่ส่งข้อมูลถึงกลุ่มวิเคราะห์ข้อมูลสถิติทางการเงินเชิงวิจัยทำการประมวลผลทั้งสิ้น ผลการวิเคราะห์สรุปได้ดังนี้

## 1. สถานะทั่วไป

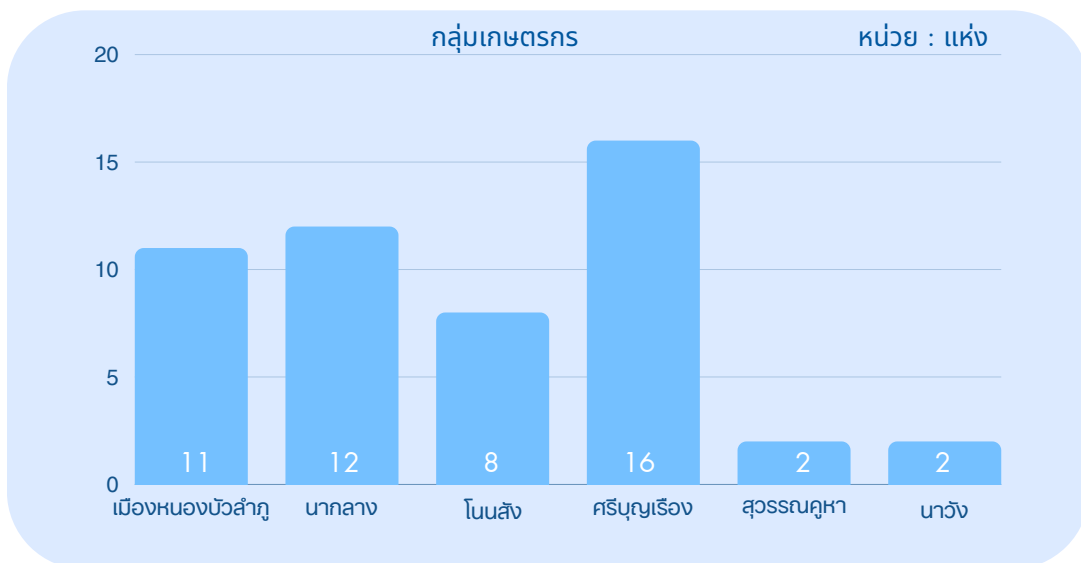
### 1.1 จำนวนของสหกรณ์และกลุ่มเกษตรกร

สหกรณ์ตามทะเบียนทั้งสิ้น จำนวน 60 แห่ง แยกเป็น ภาคการเกษตร 47 แห่ง และนอกภาคการเกษตร จำนวน 13 แห่ง สามารถแบ่งตามพื้นที่แต่ละอำเภอ ได้ดังแผนภูมิที่ 1

กลุ่มเกษตรกรตามทะเบียนทั้งสิ้น จำนวน 51 แห่ง สามารถแบ่งตามพื้นที่แต่ละอำเภอ ได้ดังแผนภูมิที่ 2



แผนภูมิที่ 1 : จำนวนของสหกรณ์

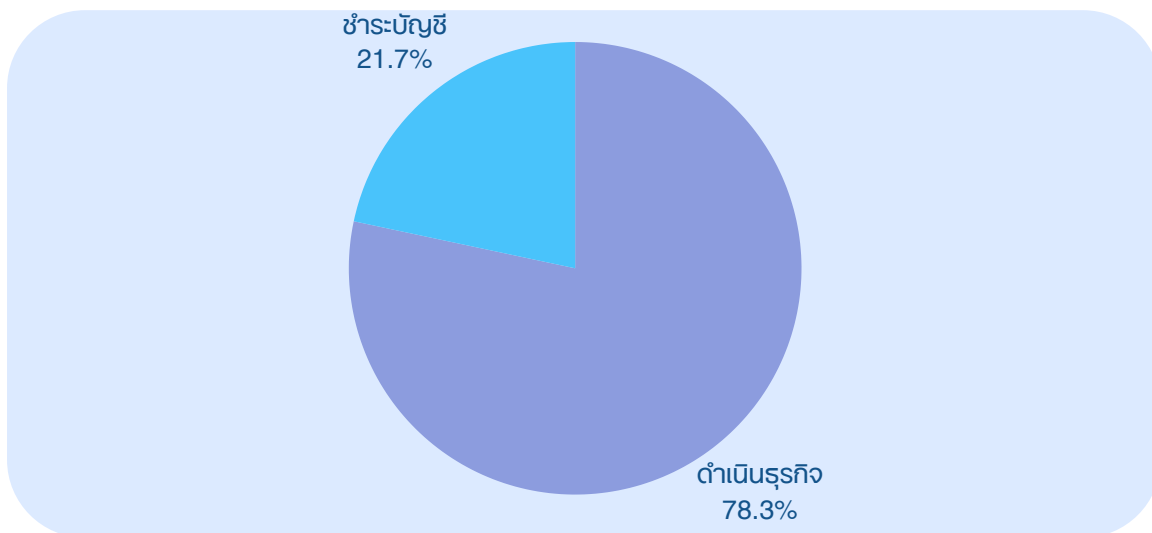


แผนภูมิที่ 2 : จำนวนของกลุ่มเกษตรกร

# รายงานภาวะเศรษฐกิจการเงินของสหกรณ์ และกลุ่มเกษตรกร ประจำปี 2566

## 1.2 สถานภาพของสหกรณ์

สหกรณ์ มีจำนวนสหกรณ์ทั้งสิ้น 60 แห่ง จำแนกตามสถานะ ดังนี้  
ดำเนินธุรกิจ 47 แห่ง ร้อยละ 78.33 และชำระบัญชี 13 แห่ง ร้อยละ 21.67 (แผนภูมิที่ 3)



แผนภูมิที่ 3 : สถานภาพของสหกรณ์

## 1.3 สถานภาพของกลุ่มเกษตรกร

กลุ่มเกษตรกร จำนวนทั้งสิ้น 51 แห่ง จำแนกตามสถานะดังนี้  
ดำเนินธุรกิจ 47 แห่ง ร้อยละ 92.16 และชำระบัญชี 4 แห่ง ร้อยละ 7.84 (แผนภูมิที่ 4)

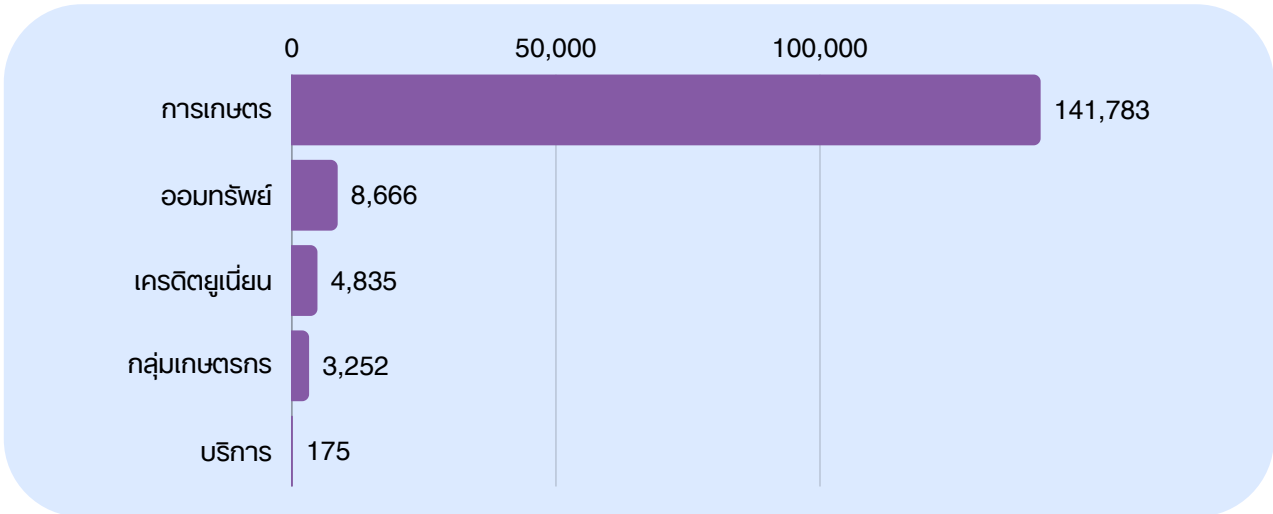


แผนภูมิที่ 4 : สถานภาพของกลุ่มเกษตรกร

# รายงานภาวะเศรษฐกิจการเงินของสหกรณ์ และกลุ่มเกษตรกร ประจำปี 2566

## 1.4 จำนวนสมาชิกสหกรณ์ และกลุ่มเกษตรกร

ปี 2566 จำนวนสมาชิกของสหกรณ์และกลุ่มเกษตรกรทั้งสิ้น จำนวน 158,711 คน แยกเป็นสมาชิกสหกรณ์ภาคการเกษตร 141,783 คน สมาชิกสหกรณ์นอกภาคการเกษตร 13,676 คน และสมาชิกกลุ่มเกษตรกร 3,252 ราย สามารถแบ่งตามประเภทของสหกรณ์ได้ดังนี้ (แผนภูมิที่ 5)

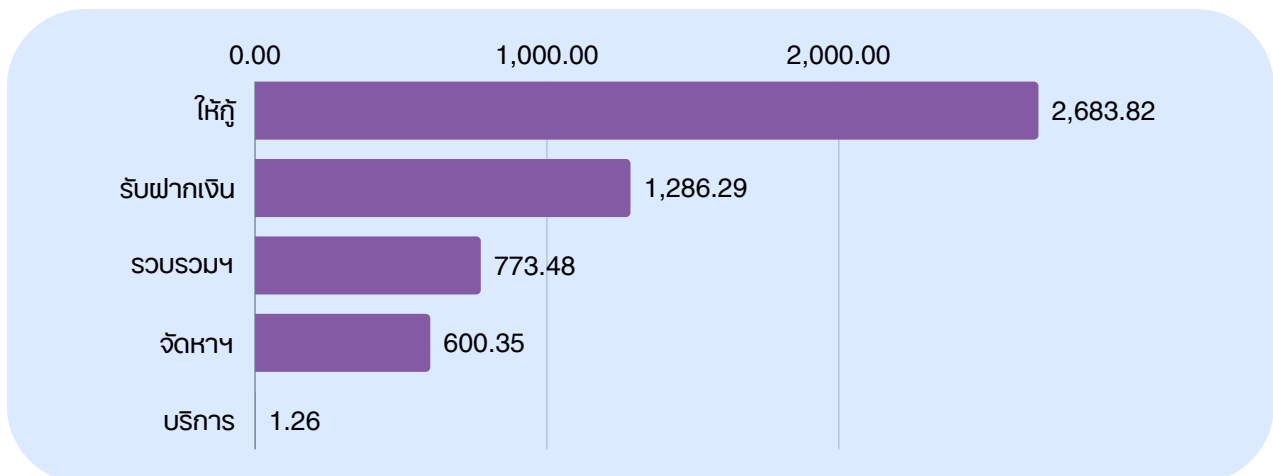


แผนภูมิที่ 5 : จำนวนสมาชิก

## 2. การดำเนินธุรกิจของสหกรณ์ และกลุ่มเกษตรกร

ภาพรวมการดำเนินธุรกิจของสหกรณ์และกลุ่มเกษตรกรในจังหวัดหนองบัวลำภู ปี 2566 พบว่า มูลค่าของธุรกิจ ทั้งสิ้น 5,345.20 ล้านบาท ส่วนใหญ่มาจากสหกรณ์นอกภาคการเกษตร จำนวน 2,972.69 ล้านบาท หรือ ร้อยละ 55.61 สหกรณ์ภาคการเกษตร จำนวน 2,183.25 ล้านบาท หรือ ร้อยละ 40.85 และกลุ่มเกษตรกร 189.26 ล้านบาท หรือร้อยละ 3.54

การดำเนินธุรกิจแยกเป็น เงินให้กู้ 2,683.82 ล้านบาท ร้อยละ 50.21 รองลงมาคือ ธุรกิจเงินรับฝาก 1,286.29 ล้านบาท ร้อยละ 24.06 ธุรกิจรวบรวมผลิตผล 773.48 ล้านบาท ร้อยละ 14.47 ธุรกิจจัดหาสินค้ามาจำหน่าย 600.35 ล้านบาท ร้อยละ 11.23 และธุรกิจให้บริการอื่นๆ 1.26 ล้านบาท ร้อยละ 0.03 ตามลำดับ (แผนภูมิที่ 6)



แผนภูมิที่ 6 : การดำเนินธุรกิจของสหกรณ์ และกลุ่มเกษตรกร

# รายงานภาวะเศรษฐกิจการเงินของสหกรณ์ ประจำปี 2566

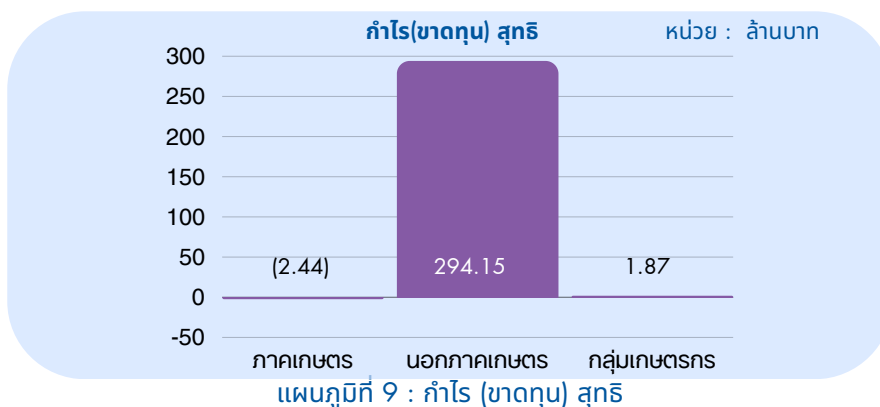
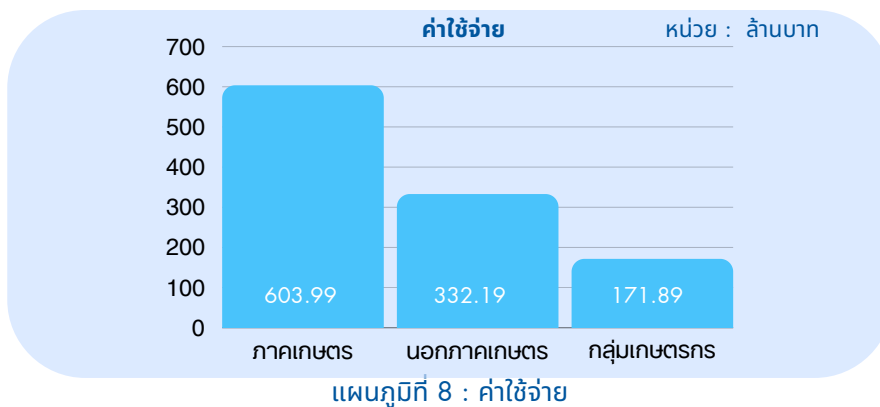
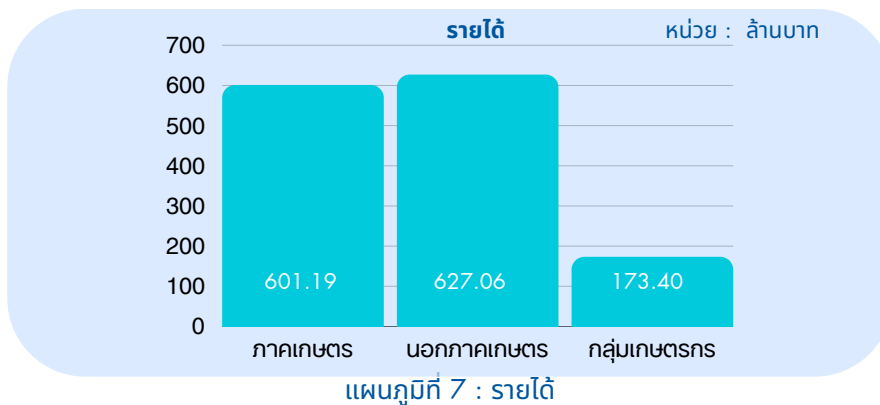
## 3. ผลการดำเนินงาน

การดำเนินงานของสหกรณ์และกลุ่มเกษตรกรในจังหวัดหนองบัวลำภู พบว่ามีรายได้รวมทั้งสิ้น 1,401.65 ล้านบาท มีค่าใช้จ่ายรวมทั้งสิ้น 1,108.07 ล้านบาท ส่งผลให้มีกำไรสุทธิรวมทั้งสิ้น 293.58 ล้านบาท แบ่งเป็นภาคการเกษตร นอกภาคการเกษตร และกลุ่มเกษตรกร ดังนี้

สหกรณ์ภาคการเกษตร มีรายได้รวมทั้งสิ้น 601.19 ล้านบาท มีค่าใช้จ่าย 603.99 ล้านบาท และมีผลขาดทุนสุทธิ 2.44 ล้านบาท

สหกรณ์นอกภาคการเกษตร มีรายได้รวมทั้งสิ้น 627.06 ล้านบาท มีค่าใช้จ่าย 332.19 ล้านบาท และมีกำไรสุทธิ 294.15 ล้านบาท

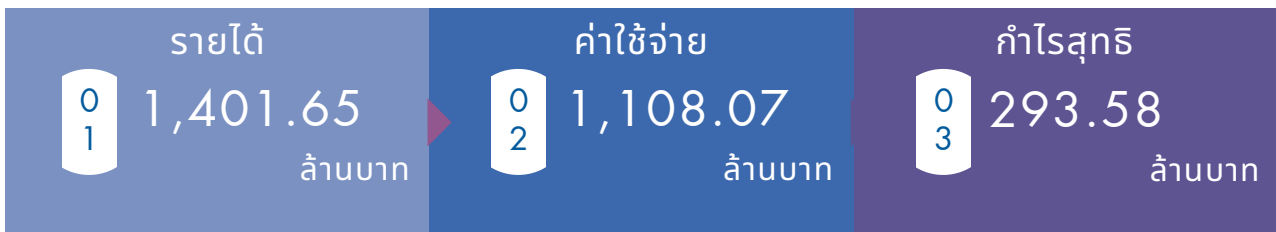
กลุ่มเกษตรกร มีรายได้รวมทั้งสิ้น 173.40 ล้านบาท มีค่าใช้จ่าย 171.89 ล้านบาท และมีกำไรสุทธิ 1.87 ล้านบาท (แผนภูมิที่ 7-9)



## ภาพรวมข้อมูลสหกรณ์และกลุ่มเกษตรกร



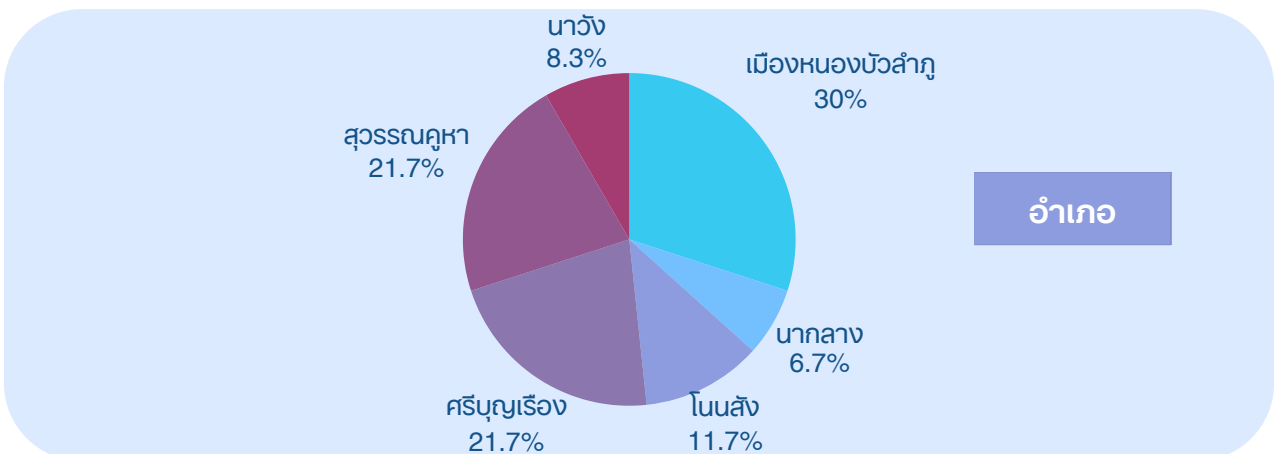
## ผลการดำเนินงานของสหกรณ์/กลุ่มเกษตรกร



จำนวน  
สหกรณ์/  
กลุ่มเกษตรกร

- แบ่งตามเขตพื้นที่  
6 อำเภอ

อำเภอ	สก.	ก.	รวม
• เมืองหนองบัวลำภู	18	11	29
• นากลาง	4	12	16
• โนนสัง	7	8	15
• ศรีบุญเรือง	13	16	29
• สุวรรณคูหา	13	2	15
• นาหวัง	5	2	7
<b>รวมทั้งสิ้น</b>	<b>60</b>	<b>51</b>	<b>111</b>





# จำนวนสหกรณ์/กลุ่มเกษตรกร แยกตามสถานภาพ

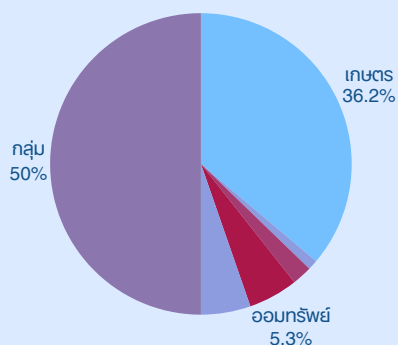
จำนวน  
สหกรณ์/  
กลุ่มเกษตรกร

แบ่งตามสถานภาพ

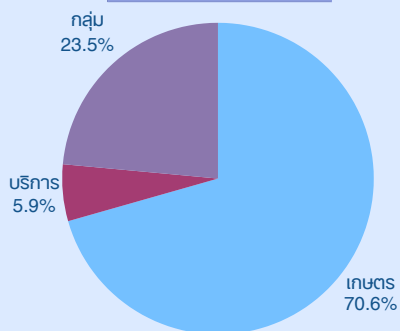
- ดำเนินธุรกิจ
- ชำระบัญชี

ประเภท	ดำเนินธุรกิจ	ชำระบัญชี	รวม
เกษตรกร	34	12	46
ประมง	1	0	1
บริการ	2	1	3
ออมทรัพย์	5	0	5
เครดิตยูเนียน	5	0	5
กลุ่มเกษตรกร	47	4	51
<b>รวม</b>	<b>94</b>	<b>17</b>	<b>111</b>

ดำเนินธุรกิจ

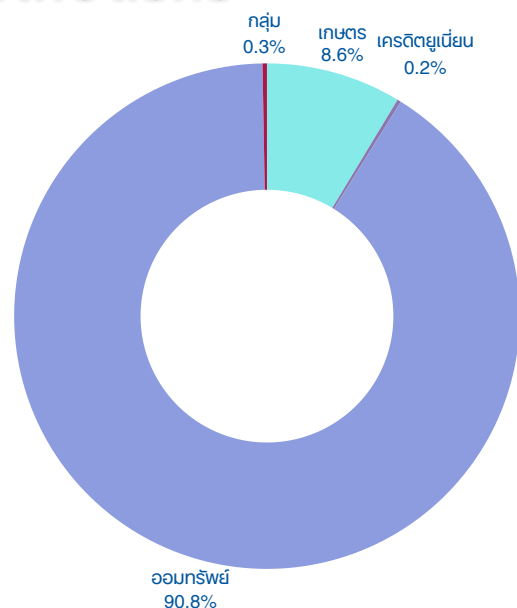


ชำระบัญชี



# ทุนดำเนินงานของสหกรณ์/กลุ่มเกษตรกร

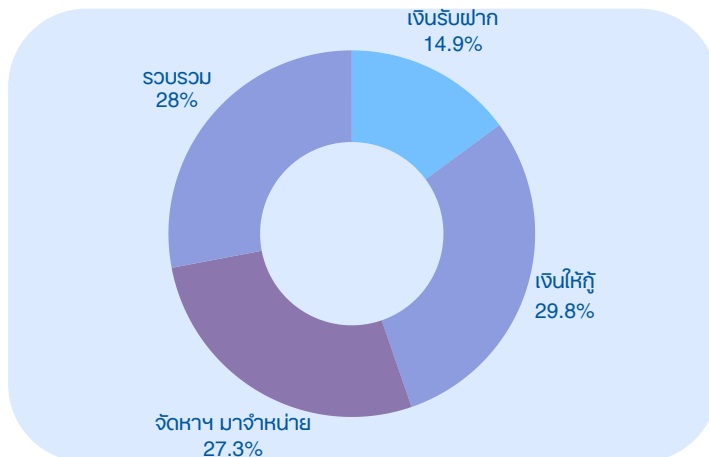
ประเภท สหกรณ์/กลุ่ม	ทุนดำเนินงาน (บาท)	ร้อยละ
เกษตรกร	932,650,730.80	8.64
ประมง	1,079,407.45	0.01
บริการ	2,298,100.69	0.02
เครดิตยูเนียน	25,427,545.12	0.24
ออมทรัพย์	9,797,305,377.62	90.81
กลุ่มเกษตรกร	30,593,670.72	0.28
<b>รวมทั้งสิ้น</b>	<b>10,789,354,832.40</b>	<b>100</b>



## ปริมาณธุรกิจของสหกรณ์/กลุ่มเกษตรกร

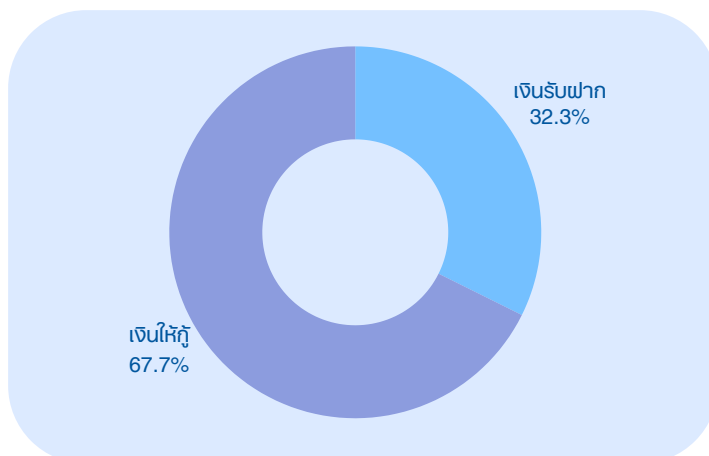
**สหกรณ์ภาคการเกษตร** ดำเนินธุรกิจ 5 ด้าน มูลค่า 2,183.25 ล้านบาท

ธุรกิจ	มูลค่า (ล้านบาท)
เงินรับฝาก	324.94
เงินให้กู้	650.65
จัดหาฯ มาจำหน่าย	595.80
รวบรวม	610.63
แปรรูป	0.00
บริการ	1.13
<b>รวม</b>	<b>2,183.25</b>



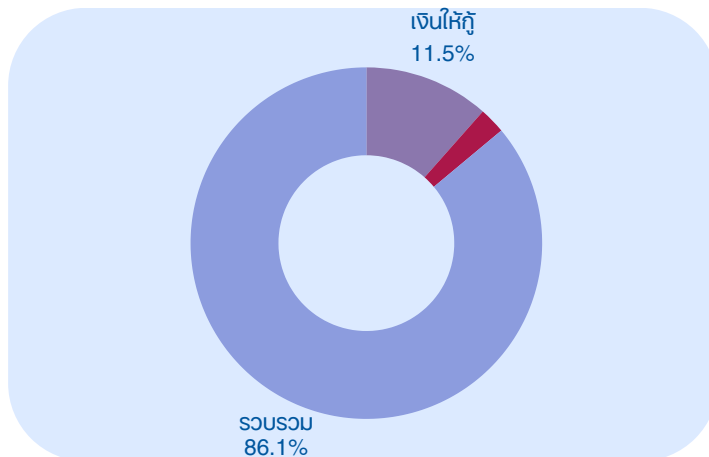
**สหกรณ์นอกภาคการเกษตร** ดำเนินธุรกิจ 2 ด้าน มูลค่า 2,972.69 ล้านบาท

ธุรกิจ	มูลค่า (ล้านบาท)
เงินรับฝาก	961.31
เงินให้กู้	2011.36
จัดหาฯ มาจำหน่าย	0.00
รวบรวม	0.00
แปรรูป	0.00
บริการ	0.02
<b>รวม</b>	<b>2,972.69</b>



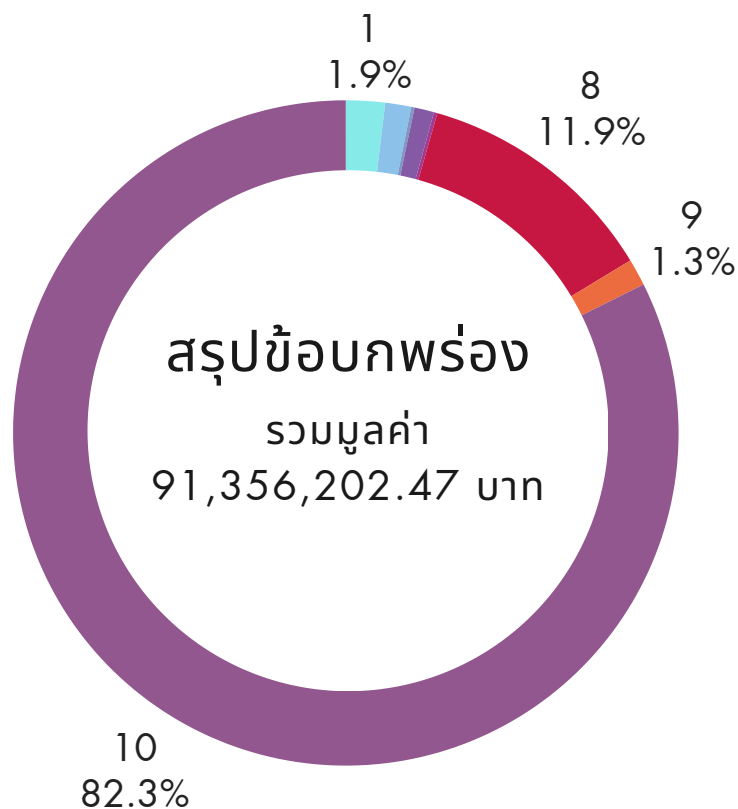
**กลุ่มเกษตรกร** ดำเนินธุรกิจ 4 ด้าน มูลค่า 189.26 ล้านบาท

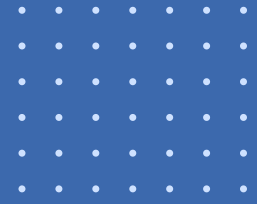
ธุรกิจ	มูลค่า (ล้านบาท)
เงินรับฝาก	0.04
เงินให้กู้	21.81
จัดหาฯ มาจำหน่าย	4.55
รวบรวม	162.85
แปรรูป	0.00
บริการ	0.00
<b>รวม</b>	<b>189.26</b>



## ข้อมูลข้อบกพร่องของสหกรณ์/กลุ่มเกษตรกร

เงินสดขาดบัญชี	1,730,024.81	1
สินค้าขาดบัญชี	1,154,550.83	2
ลูกหนี้เงินสดขาดบัญชี	146,242.80	3
ลูกหนี้สินค้าขาดบัญชี	118,303.00	4
ลูกหนี้เงินกู้ปฏิเสธหนี้	868,063.49	5
ลูกหนี้การค้าปฏิเสธหนี้	157,860.78	6
สมาชิกปฏิเสธเงินรับฝาก	470.76	7
ลูกหนี้ตามคำพิพากษา	10,840,056.00	8
การให้เงินกู้ผิดระเบียบ	1,200,617.00	9
อื่นๆ (ไม่เป็นไปตามระเบียบ)	75,140,013.00	10

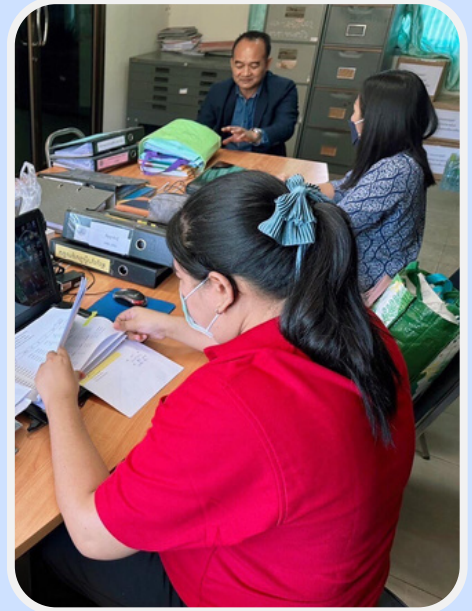




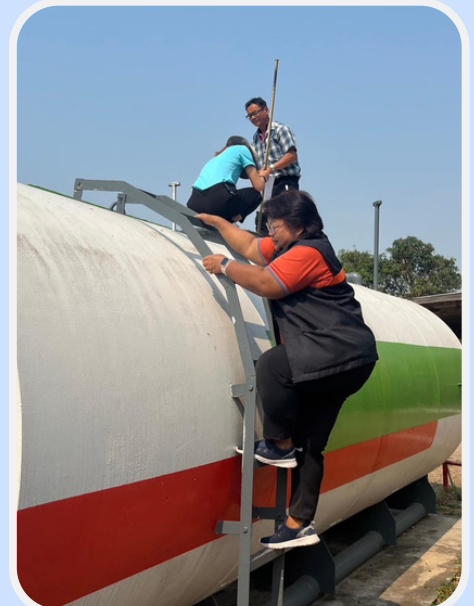
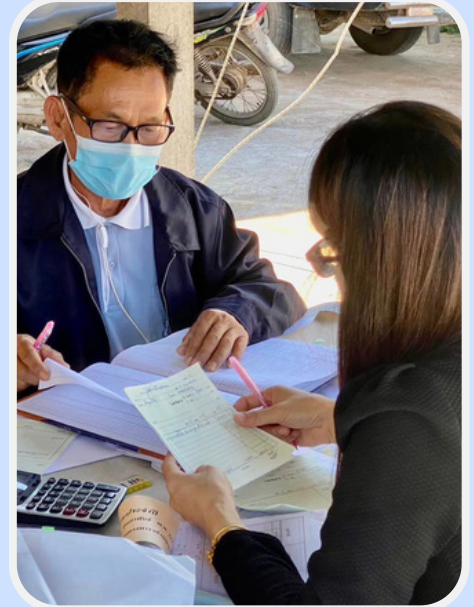
# ภาคผนวก



# ประมวลภาพ งานสอบบัญชี



# ประมวลภาพ งานสอบบัญชี



# ประมวลภาพ งานโครงการ



# ประมวลภาพ งานโครงการ





# ประมวลภาพ งานโครงการ



# ประมวลภาพ งานโครงการ



# ประมวลภาพ งานโครงการ



# ประมวลภาพ งานโครงการ



# ประมวลภาพ งานโครงการ



# ประมวลภาพ งานรัฐพิธี



# ประมวลภาพ งานรัฐพิธี



# ประมวลภาพ กิจกรรมจิตอาสา





# ประมวลภาพ งานอื่นๆ



# ประมวลภาพ งานอื่นๆ



