



# สำนักงานตรวจบัญชีสหกรณ์หนองบัวลำภู

NONGBUALAMPHU PROVINCIAL COOPERATIVE AUDITING OFFICE



## รายงานประจำปี Annual Report

2022 2565

<https://nongbualamphu.cad.go.th/>

## สารบัญ

วิสัยทัศน์ พันธกิจ และยุทธศาสตร์ กรมตรวจบัญชีสหกรณ์.....	4
วิสัยทัศน์ .....	4
พันธกิจ .....	4
ภารกิจตามกฎหมาย.....	4
เป้าหมาย .....	4
กลยุทธ์กรมตรวจบัญชีสหกรณ์ .....	5
กลยุทธ์ที่ 1 .....	5
กลยุทธ์ที่ 2 :.....	5
กลยุทธ์ที่ 3 .....	5
คำนิยามหลัก : AUDITOR” .....	6
วัฒนธรรมองค์กร.....	6
โครงสร้างกรมตรวจบัญชีสหกรณ์ ปี 2565 .....	7
ประวัติสำนักงานตรวจบัญชีสหกรณ์หนองบัวลำภู .....	8
หน้าที่รับผิดชอบของสำนักงานตรวจบัญชีสหกรณ์หนองบัวลำภู .....	9
1. งานสอบบัญชี.....	9
2. ตรวจสอบแนะนำการบริหารการเงินการบัญชีแก่สถาบันเกษตรกร .....	9
3. งานวางรูปแบบบัญชี .....	9
4. งานมาตรฐานการสอบบัญชี.....	9
5. งานชำระบัญชี .....	9
6. งานเทคโนโลยีสารสนเทศ.....	10
ระบบบัญชีสหกรณ์ภาคการเกษตร .....	10
ระบบบัญชีสหกรณ์การเกษตรเพื่อการตลาดลูกค้า ธ.ก.ส. (สกต.) .....	10
ระบบสหกรณ์เครดิตยูเนียน.....	10
ระบบสหกรณ์ออมทรัพย์.....	10
7. งานบริหารทั่วไป .....	10
8. งานโครงการต่างๆ .....	11
งานพัฒนาสถาบันเกษตรกร .....	11

โครงการพระราชดำริ .....	11
ผังโครงสร้างสำนักงานตรวจบัญชีสหกรณ์หนองบัวลำภู .....	12
อัตรากำลัง .....	12
รายชื่อบุคลากรสำนักงานตรวจบัญชีสหกรณ์หนองบัวลำภู.....	13
ปริมาณงานแยกตามอำเภอ .....	14
รายงานภาวะเศรษฐกิจการเงินของสหกรณ์ ประจำปี 2565 .....	15
1. สถานะทั่วไป.....	16
1.1 จำนวนของสหกรณ์และกลุ่มเกษตรกร.....	16
1.2 การดำเนินธุรกิจของสหกรณ์ภาคการเกษตรและนอกภาคการเกษตร .....	17
1.3 จำนวนสมาชิกสหกรณ์.....	18
1.4 งานสอบบัญชีประจำปี .....	18
2. การดำเนินธุรกิจของสหกรณ์ .....	19
3. ผลการดำเนินงาน .....	21
4. ฐานะการเงินของสหกรณ์.....	22
5. การจัดชั้นคุณภาพของสหกรณ์.....	23
รายงานสภาวะเศรษฐกิจทางการเงินของกลุ่มเกษตรกรประจำปี 2565 .....	24
1. สถานะทั่วไป.....	24
1.1 สถานะของกลุ่มเกษตรกร.....	24
1.2 จำนวนสมาชิกกลุ่มเกษตรกร.....	25
1.3 งานสอบบัญชีประจำปี.....	25
2. การดำเนินธุรกิจของกลุ่มเกษตรกร.....	25
3. ผลการดำเนินงานของกลุ่มเกษตรกร .....	25
4. ฐานะการเงินของกลุ่มเกษตรกร.....	26
5. การลงทุนในสินทรัพย์.....	26
ปัญหาและอุปสรรค.....	27
แนวทางแก้ไขปัญหา.....	28
สรุปแผนงานและผลการปฏิบัติงาน ปีงบประมาณ 2565 .....	29
สถานการณ์เบิกจ่ายเงินงบประมาณ .....	35

ประมวลภาพกิจกรรม .....	38
งานสอบบัญชีสหกรณ์และกลุ่มเกษตรกร.....	38
งานสอบบัญชีสหกรณ์และกลุ่มเกษตรกร.....	39
งานสอบบัญชีสหกรณ์และกลุ่มเกษตรกร.....	40
งานสอบบัญชีสหกรณ์และกลุ่มเกษตรกร.....	41
งานสอบบัญชีสหกรณ์และกลุ่มเกษตรกร.....	42
งานพัฒนาสถาบันเกษตรกร .....	43
งานสอนแนะนำการจัดทำบัญชี .....	44
งานพัฒนาอาสาสมัครเกษตรกรด้านบัญชี (ครูบัญชี) .....	45
งานพัฒนาอาสาสมัครเกษตรกรด้านบัญชี (ครูบัญชี) .....	46
โครงการอันเนื่องมาจากพระราชดำริ.....	47
งานรัฐพิธี .....	48
กิจกรรมจิตอาสาพระราชทาน.....	49
กิจกรรมบูรณาการร่วมกับหน่วยงานในจังหวัดหนองบัวลำภู.....	50
กิจกรรมบูรณาการร่วมกับหน่วยงานในจังหวัดหนองบัวลำภู.....	51
กิจกรรมส่งเสริมสนับสนุนการสวมใส่ผ้าไทย .....	52
แผนที่จังหวัด.....	53
รายนามหัวหน้าสำนักงานตรวจบัญชีสหกรณ์หนองบัวลำภู.....	54
ที่ตั้งสำนักงาน และช่องทางการติดต่อ .....	55
สถานที่ท่องเที่ยวเด่นในจังหวัดหนองบัวลำภู.....	56

## วิสัยทัศน์ พันธกิจ และยุทธศาสตร์ กรมตรวจบัญชีสหกรณ์

### วิสัยทัศน์

#### วิสัยทัศน์ กตส. 2565 :

“ภายในปี 2565 สหกรณ์และเกษตรกรมีความเข้มแข็งด้านการเงินการบัญชีที่มีคุณภาพ เชื่อถือได้”  
 “By the Year 2022, the Strength of Finances and Account of Cooperatives and Farmers  
 will be of Good Quality and Reliable.”

### พันธกิจ

1. ตรวจสอบบัญชีและระบบควบคุมคุณภาพการสอบบัญชีสหกรณ์ให้เป็นไปตามมาตรฐานที่กำหนด
2. พัฒนาการบริหารจัดการด้านการเงินการบัญชีแก่สหกรณ์ กลุ่มเกษตรกร และวิสาหกิจชุมชน
3. กำกับการสอบบัญชีสหกรณ์ที่ดำเนินการโดยผู้สอบบัญชีรับอนุญาตและบุคคลอื่น
4. พัฒนาเทคโนโลยีดิจิทัลและการเตือนภัยทางการเงินแก่สหกรณ์
5. ถ่ายทอดความรู้ด้านการตรวจสอบกิจการและการจัดทำบัญชีแก่เกษตรกร และประชาชนทั่วไป

### ภารกิจตามกฎหมาย

1. ตรวจสอบบัญชีและกำกับการสอบบัญชี
2. กำหนดระบบบัญชีและมาตรฐานการสอบบัญชี
3. ถ่ายทอดความรู้และส่งเสริมการจัดทำบัญชี
4. จัดทำรายงานภาวะเศรษฐกิจของสหกรณ์

### เป้าหมาย

1. สหกรณ์มีความเข้มแข็งด้านการเงินการบัญชี
2. เกษตรกรมีภูมิคุ้มกันทางการเงิน

### ตัวชี้วัด

1. สหกรณ์มีความเข้มแข็งด้านการเงินการบัญชี
  - 1) ร้อยละของสหกรณ์ที่จัดทำบัญชีและงบการเงินได้ถูกต้องด้วยสหกรณ์เอง
  - 2) ร้อยละของสหกรณ์ที่ได้รับการตรวจสอบและแสดงความเห็นต่องบการเงินได้
  - 3) ร้อยละของสหกรณ์ที่มีระดับชั้นคุณภาพการควบคุมภายในดี
2. เกษตรกรมีภูมิคุ้มกันทางการเงิน
  - 1) ร้อยละของเกษตรกรกลุ่มเป้าหมายที่มีวินัยทางการเงินภาคครัวเรือน
  - 2) ร้อยละของเกษตรกรกลุ่มเป้าหมายที่สามารถนำข้อมูลทางบัญชีไปใช้เพื่อพัฒนา

### อาชีพ

## กลยุทธ์กรมตรวจบัญชีสหกรณ์

แผนการปฏิบัติราชการของกรมตรวจบัญชีสหกรณ์ระยะ 3 ปี (พ.ศ.2563-2565) เพื่อนำไปสู่การปฏิบัติจริงได้กำหนดกลยุทธ์ทั้งสิ้น 3 กลยุทธ์ ดังนี้

**กลยุทธ์ที่ 1 :** พัฒนาความเข้มแข็งด้านการเงินการบัญชีแก่สหกรณ์และสถาบันเกษตรกร

เป้าหมาย : สหกรณ์มีความเข้มแข็งด้านการเงินการบัญชี

แนวทางการพัฒนา ประกอบด้วย 4 แนวทาง ดังนี้

1. สร้างความเชื่อมั่นและโปร่งใสให้กับสหกรณ์และสถาบันเกษตรกร
2. พัฒนาความสามารถด้านการเงินการบัญชีแก่สหกรณ์และสถาบันเกษตรกร
3. พัฒนาระบบการรายงานภาวะเศรษฐกิจทางการเงินของสหกรณ์โดยใช้เทคโนโลยีดิจิทัล
4. พัฒนานวัตกรรมเทคโนโลยีด้านการบัญชีและการสอบบัญชีสหกรณ์

**กลยุทธ์ที่ 2 :** ส่งเสริมและพัฒนาศักยภาพการจัดการจัดทำบัญชีแก่เกษตรกร

เป้าหมาย : เกษตรกรมีภูมิคุ้มกันทางการเงิน

แนวทางการพัฒนา ประกอบด้วย 5 แนวทาง ดังนี้

1. สร้างความตระหนักรู้ประโยชน์การจัดการจัดทำบัญชีแก่เกษตรกร
2. เสริมสร้างวินัยทางการเงินภาคครัวเรือน
3. ปรับเปลี่ยนการประกอบอาชีพโดยใช้ข้อมูลทางบัญชี
4. ส่งเสริมการจัดการจัดทำบัญชีแก่กลุ่มเป้าหมายตามโครงการอันเนื่องมาจากพระราชดำริ
5. ส่งเสริมการพัฒนาเครือข่ายด้านบัญชี

**กลยุทธ์ที่ 3 :** พัฒนาระบบบริหารจัดการสู่องค์กรดิจิทัล

เป้าหมาย : สหกรณ์มีความเข้มแข็งด้านการเงินการบัญชี

แนวทางการพัฒนา ประกอบด้วย 6 แนวทาง ดังนี้

1. ปรับปรุงโครงสร้างและระบบการบริหารจัดการองค์กรให้ตอบสนองต่อการเปลี่ยนแปลงของสหกรณ์และสถาบันเกษตรกร

2. บริหารจัดการทรัพยากรบุคคลและสร้างแรงจูงใจเพื่อรองรับวิกฤตกำลังคน

3. พัฒนาเทคโนโลยีดิจิทัลและเสริมสร้างสมรรถนะผู้สอบบัญชีเพื่อการสอบบัญชีแบบมืออาชีพ

อาชีพ

4. ส่งเสริมและสนับสนุนการวิจัยและพัฒนา

5. สร้างภาคีเครือข่ายและการมีส่วนร่วมของทุกภาคส่วน

6. สนับสนุนการจัดทำแผนบริหารความต่อเนื่องเพื่อเตรียมความพร้อมต่อสภาวะวิกฤต

(Business Continuity Plan : BCP)

ค่านิยมหลัก : AUDITOR”

# AUDITOR

## ค่านิยมกรมตรวจบัญชีสหกรณ์



### วัฒนธรรมองค์กร







## ประวัติสำนักงานตรวจบัญชีสหกรณ์หนองบัวลำภู

จังหวัดหนองบัวลำภูเป็นจังหวัดที่แยกมาจากจังหวัดอุดรธานี ตั้งแต่วันที่ 1 ธันวาคม 2536 แบ่งออกเป็น 6 อำเภอ คือ

1. อำเภอเมืองหนองบัวลำภู
2. อำเภอนากลาง
3. อำเภอศรีบุญเรือง
4. อำเภอโนนสัง
5. อำเภอสุวรรณคูหา
6. อำเภอนาวัง

กรมตรวจบัญชีสหกรณ์ได้มีคำสั่งแต่งตั้งให้ นางสุชาดา อิชฎากร ปฏิบัติราชการในตำแหน่ง หัวหน้าสำนักงานตรวจบัญชีสหกรณ์หนองบัวลำภู เป็นหัวหน้าสำนักงานคนแรก เมื่อวันที่ 1 กุมภาพันธ์ 2537 โดยได้เช่าอาคาร เลขที่ 116/2 ถนนอุดร-เลย ตำบลลำภู อำเภอเมือง จังหวัดหนองบัวลำภู เป็นที่ตั้งสำนักงานจนถึงวันที่ 30 เมษายน 2540 จึงได้ย้ายไปเช่าอาคาร เลขที่ 147 ถนนวิไลยุทธกิจ ตำบลลำภู อำเภอเมือง จังหวัดหนองบัวลำภู ตั้งแต่วันที่ 1 พฤษภาคม 2540 ถึงวันที่ 30 กรกฎาคม 2541 และต่อมาได้ย้ายไปอยู่ที่ศาลากลางจังหวัดหนองบัวลำภู (หลังใหม่) ตั้งแต่ เดือนสิงหาคม 2541 จนถึงปัจจุบัน สำนักงานตรวจบัญชีสหกรณ์หนองบัวลำภู อยู่ในความรับผิดชอบของ สำนักงานตรวจบัญชีสหกรณ์ ที่ 5 (ขอนแก่น) กรมตรวจบัญชีสหกรณ์ กระทรวงเกษตรและสหกรณ์



## หน้าที่รับผิดชอบของสำนักงานตรวจบัญชีสหกรณ์หนองบัวลำภู

### 1. งานสอบบัญชี

- ตรวจสอบบัญชีสหกรณ์และกลุ่มเกษตรกรให้เป็นไปตามมาตรฐานการสอบบัญชีที่รับรองทั่วไป และถูกต้องตามกฎหมาย ระเบียบนายทะเบียนสหกรณ์และคำแนะนำของกรมตรวจบัญชีสหกรณ์
- ดำเนินการสอบบัญชีสหกรณ์และกลุ่มเกษตรกรให้สำเร็จลุล่วงตามแผนงานที่กำหนด เป็นไปตามความมุ่งหมายของทางราชการและนโยบายของกรมตรวจบัญชีสหกรณ์
- สร้างความตื่นตัวในสหกรณ์และกลุ่มเกษตรกรที่รับผิดชอบโดยจัดทำรายงานภาวะเศรษฐกิจของแต่ละสหกรณ์/กลุ่มเกษตรกรและประชุมเสนอภาวะเศรษฐกิจทางการเงิน
- กำกับดูแลงานสอบบัญชีสหกรณ์โดยผู้สอบบัญชีภาคเอกชน

### 2. ตรวจแนะนำการบริหารการเงินการบัญชีแก่สถาบันเกษตรกร

- วางแผนการตรวจแนะนำ ให้เป็นไปตามนโยบายและคำแนะนำของกรมตรวจบัญชีสหกรณ์
- ดำเนินการตรวจสอบการปฏิบัติงานด้านการเงินการจัดทำบัญชีและการควบคุมภายในเป็นระยะตามความเหมาะสมอย่างต่อเนื่องและทั่วถึงทุกสถาบันเกษตรกร
- กำกับแนะนำฝึกฝนให้สถาบันเกษตรกรทำบัญชีเองได้รวมทั้งจัดทำงบการเงินและการใช้เงินในการบริหารงานได้ตามความเหมาะสม
- สรุปและแจ้งข้อสังเกตและคำแนะนำเพื่อสหกรณ์และกลุ่มเกษตรกรนำไปปรับปรุงแก้ไข

### 3. งานวางรูปแบบบัญชี

- ช่วยแนะนำสหกรณ์และกลุ่มเกษตรกรที่จัดตั้งใหม่หรือมีธุรกิจเกิดขึ้นใหม่ให้มีรูปแบบการจัดทำบัญชีที่เหมาะสมกับลักษณะการดำเนินงานและการควบคุมภายในที่ดีและเหมาะสมกับธุรกิจที่เปลี่ยนแปลงใหม่

### 4. งานมาตรฐานการสอบบัญชี

- ควบคุมคุณภาพการสอบบัญชีโดยการสอบทานและให้ความเห็นชอบในผลงานของผู้สอบบัญชีให้เป็นไปตามมาตรฐานการสอบบัญชี
- สอบทานความถูกต้องของการกำหนดแนวทางการสอบบัญชี การปฏิบัติงานตรวจสอบการแสดงความคิดเห็นต่องบการเงินและการจัดทำรายงานการสอบบัญชีของผู้สอบบัญชีจากกระดาษทำการ งบการเงินและการเปิดเผยข้อมูล รวมทั้งรายงานการสอบบัญชี

### 5. งานชำระบัญชี

- ตรวจสอบบัญชีของผู้ชำระบัญชีสหกรณ์และกลุ่มเกษตรกรที่เลิก

## 6. งานเทคโนโลยีสารสนเทศ

1. บริการติดตั้งและแนะนำการใช้โปรแกรมระบบบัญชีให้แก่สหกรณ์และกลุ่มเกษตรกร ระบบบัญชีสหกรณ์ภาคการเกษตร

- โปรแกรมระบบบัญชีแยกประเภท Version 2
- โปรแกรมระบบสมาชิกและหุ้นและระบบเงินให้กู้ Version 1.9
- โปรแกรมระบบสมาชิกและหุ้น Version 2.0
- โปรแกรมระบบเงินให้กู้ Version 2.0
- โปรแกรมระบบเงินรับฝาก Version 2.2/2.3
- โปรแกรมระบบสินค้า Version 2.2/2.3

ระบบบัญชีสหกรณ์การเกษตรเพื่อการตลาดลูกค้า ธ.ก.ส. (สกต.)

- โปรแกรมระบบบัญชีแยกประเภท Version 2.3
- โปรแกรมระบบสมาชิกและหุ้น Version 2.0
- โปรแกรมระบบสินค้า Version 2.3

ระบบสหกรณ์เครดิตยูเนียน

- โปรแกรมระบบบัญชีแยกประเภท Version 2.0

ระบบสหกรณ์ออมทรัพย์

- โปรแกรม Mapping Version 2.0
- โปรแกรมระบบบัญชีสหกรณ์ออมทรัพย์ Version 3.0

2. โปรแกรมช่วยตรวจสอบบัญชีสหกรณ์

- โปรแกรม CATs ช่วยตรวจสอบบัญชีสหกรณ์ที่ใช้ระบบคอมพิวเตอร์
- โปรแกรม ACL ช่วยตรวจสอบบัญชีสหกรณ์ที่ใช้โปรแกรมผู้อื่น

## 7. งานบริหารทั่วไป

- กำหนดแผนปฏิบัติงาน งบประมาณและรายงานผลการปฏิบัติงานตามคำสั่งและนโยบายของกรมตรวจบัญชีสหกรณ์

- การบริหารสำนักงานโดยใช้ Back Office
- การบริหารการเงินการคลังภาครัฐระบบอิเล็กทรอนิกส์ (GFMIS)
- การบริหารงานบุคคล งบประมาณ และพัสดุ
- จัดให้มีการฝึกอบรมและสอนงานแก่ข้าราชการและพนักงานราชการในบังคับบัญชา
- ร่วมมือประสานงานกับส่วนราชการหรือหน่วยงานอื่นเพื่อความสะดวกรวมทั้งแก้ไขปัญหาและอุปสรรค ข้อขัดแย้งต่าง ๆ ในการปฏิบัติงาน

- ปฏิบัติราชการอื่นตามที่กรมตรวจบัญชีสหกรณ์ นายทะเบียนสหกรณ์และ

ส่วนราชการอื่นมอบหมาย

## 8. งานโครงการต่าง ๆ

งานพัฒนาสถาบันเกษตรกร

- โครงการฝึกอบรมเศรษฐกิจการเงินขั้นพื้นฐานแก่สมาชิกสหกรณ์ (PC 1)
- โครงการพัฒนามาตรฐานการบัญชีแก่สหกรณ์และกลุ่มเกษตรกร (PC 2)
- โครงการพัฒนาศักยภาพสหกรณ์ตั้งใหม่ (PC 3)
- โครงการพัฒนาวิสาหกิจชุมชนสู่ความเป็นมืออาชีพ
- งานสอนบัญชีรายบุคคล
- โครงการพัฒนาศักยภาพด้านบัญชีแก่สมาชิกสหกรณ์และประชาชนกลุ่มเป้าหมาย

(ทำบัญชีได้ใช้บัญชีเป็น)

- โครงการพัฒนาศักยภาพด้านบัญชีแก่สมาชิกสหกรณ์และประชาชนกลุ่มเป้าหมาย

(ทำบัญชีอย่างยั่งยืน)

- โครงการเสริมสร้างการจัดทำบัญชีครัวเรือนเพื่อการจัดการเศรษฐกิจระดับครัวเรือน
- โครงการพัฒนาเกษตรกรรายยั่งยืน (เกษตรอินทรีย์)
- โครงการระบบส่งเสริมการเกษตรแบบแปลงใหญ่
- โครงการบริหารจัดการการผลิตสินค้าเกษตรตามแผนที่เกษตร เพื่อการบริหาร

จัดการเชิงรุก (Agri - Map)

- โครงการศูนย์เรียนรู้การเพิ่มประสิทธิภาพการผลิตสินค้าเกษตร (ศพก.)
- โครงการเกษตรทฤษฎีใหม่
- โครงการพัฒนาอาชีพด้านการเกษตรแก่สมาชิกสหกรณ์และกลุ่มเกษตรกรผ่านกลไก

การบัญชี

โครงการพระราชดำริ

- โครงการพัฒนาเด็กและเยาวชนตามพระราชดำริสมเด็จพระกนิษฐาธิราชเจ้า กรมสมเด็จพระเทพรัตนราชสุดาฯ สยามบรมราชกุมารี
- โครงการพัฒนากลุ่มอาชีพประชาชน ตามพระราชดำริสมเด็จพระกนิษฐาธิราชเจ้า กรมสมเด็จพระเทพรัตนราชสุดาฯ สยามบรมราชกุมารี
- โครงการศูนย์ศึกษาการพัฒนาอันเนื่องมาจากพระราชดำริ
- โครงการคลินิกเกษตรเคลื่อนที่

## ผังโครงสร้างสำนักงานตรวจบัญชีสหกรณ์หนองบัวลำภู

## อัตรากำลัง

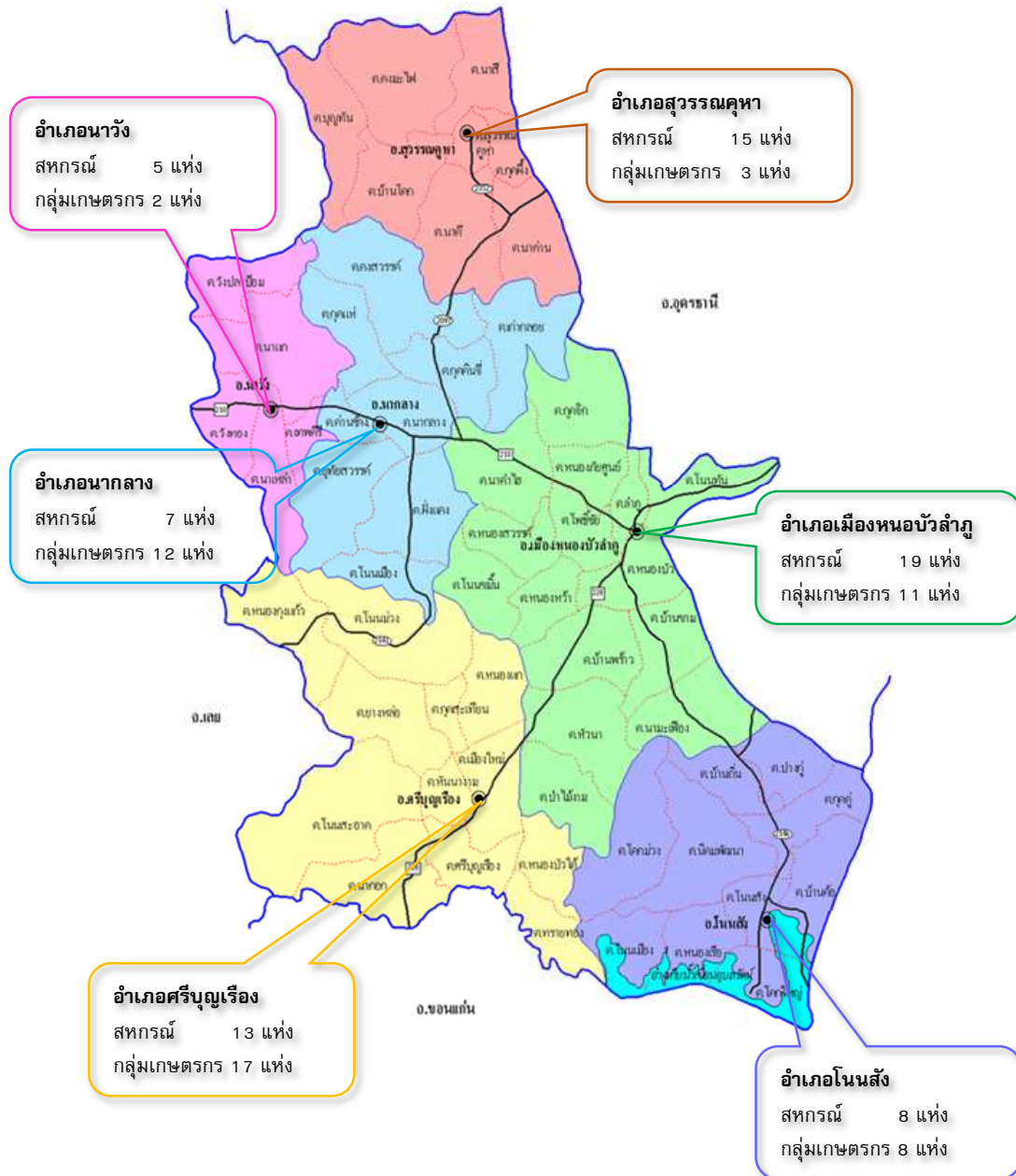
ตำแหน่ง	จำนวน (อัตรา)
<b>ข้าราชการ</b>	
นักวิชาการตรวจสอบบัญชีชำนาญการพิเศษ	3
นักวิชาการตรวจสอบบัญชีชำนาญการ	2
นักวิชาการตรวจสอบบัญชีปฏิบัติการ	1
<b>รวมข้าราชการ</b>	<b>6</b>
<b>ลูกจ้างประจำ</b>	
พนักงานขับรถยนต์	1
<b>รวมลูกจ้างประจำ</b>	<b>1</b>
<b>พนักงานราชการ</b>	
นักวิชาการตรวจสอบบัญชี	8
เจ้าหน้าที่ระบบงานคอมพิวเตอร์	1
<b>รวมพนักงานราชการ</b>	<b>9</b>
<b>จ้างเหมาบริการ</b>	
เจ้าหน้าที่ธุรการ	1
เจ้าหน้าที่บันทึกข้อมูล	2
พนักงานทำความสะอาด	1
พนักงานขับรถยนต์	2
<b>รวมจ้างเหมาบริการ</b>	<b>6</b>
<b>รวมทั้งสิ้น</b>	<b>22</b>

## รายชื่อบุคลากรสำนักงานตรวจบัญชีสหกรณ์หนองบัวลำภู

ชื่อ - สกุล	ตำแหน่ง
<b>ข้าราชการ</b>	
นางมณีรัตน์ ปัตติยะ (มกราคม 2562 - มิถุนายน 2565)	นักวิชาการตรวจสอบบัญชีชำนาญการพิเศษ หัวหน้าสำนักงานตรวจบัญชีสหกรณ์หนองบัวลำภู
นายปิยะ ช้างคง (กรกฎาคม 2565 - ปัจจุบัน)	นักวิชาการตรวจสอบบัญชีชำนาญการพิเศษ หัวหน้าสำนักงานตรวจบัญชีสหกรณ์หนองบัวลำภู
นางสาวชนม์ลิตา โชคเหมาะ	นักวิชาการตรวจสอบบัญชีชำนาญการพิเศษ
นางสาวศรุตดา จำปาแพง	นักวิชาการตรวจสอบบัญชีชำนาญการพิเศษ
นางรัชชก เพ็ชรน้อย	นักวิชาการตรวจสอบบัญชีชำนาญการ
นางสาวสวาทิตรี โคตรเสนา	นักวิชาการตรวจสอบบัญชีชำนาญการ
นางสาวसानิยา สุนทรารธรรม์	นักวิชาการตรวจสอบบัญชีปฏิบัติการ
<b>ลูกจ้างประจำ</b>	
นายวีระศักดิ์ ภูดอนนาง	พนักงานขับรถยนต์
<b>พนักงานราชการ</b>	
นางสาวยุพา ไชยเสนา	นักวิชาการตรวจสอบบัญชี
นายณปภา เลิศสงคราม	นักวิชาการตรวจสอบบัญชี
นางสาวพินิตา จันทะแจ่ม	นักวิชาการตรวจสอบบัญชี
นายวรวิทย์ มาบพันนา	นักวิชาการตรวจสอบบัญชี
นางสาวลลิตา กองทุ่งมนต์	นักวิชาการตรวจสอบบัญชี
นางสาววิภาดา เนื่องทอง	นักวิชาการตรวจสอบบัญชี
นางสาววารุณี โยธี	นักวิชาการตรวจสอบบัญชี
นางสาวพรสุดา นาสีเคน	นักวิชาการตรวจสอบบัญชี
นางสาวพีรดา เลิศสงคราม	เจ้าหน้าที่ระบบงานคอมพิวเตอร์
<b>จ้างเหมาบริการ</b>	
นางสาวสวาทิตรี ภูพันนา	เจ้าหน้าที่ธุรการ
นางสาวเรณูกา อาบจะบก	เจ้าหน้าที่บันทึกข้อมูล
นายปัญณวิชญ์ เนาวบุตร	เจ้าหน้าที่บันทึกข้อมูล
นางสว่างจิต แทนสมบัติ	พนักงานทำความสะอาด
นายศราวุฒิ เมฆมนต์	พนักงานขับรถยนต์
นายณัฐพงษ์ วงษ์เครือสอน	พนักงานขับรถยนต์

### ปริมาณงานแยกตามอำเภอ

สหกรณ์และกลุ่มเกษตรกรทั้งสิ้น จำนวน 120 แห่ง แยกตามอำเภอตามแผนภาพ ดังนี้



## รายงานภาวะเศรษฐกิจการเงินของสหกรณ์ ประจำปี 2565

สหกรณ์ที่จดทะเบียนจัดตั้งอยู่ภายใต้การกำกับดูแลของสำนักงานตรวจบัญชีสหกรณ์หนองบัวลำภู เพื่อวางแผนและพัฒนาระบบบัญชีให้เหมาะสมกับธุรกิจและให้ข้อเสนอแนะในเชิงพัฒนาสร้างสรรค์ รวมถึงการตรวจสอบบัญชีเพื่อแสดงความเห็นต่องบการเงิน ให้สหกรณ์นำผลการสอบบัญชีไปประชุมใหญ่สามัญประจำปีภายใน 150 วัน นับจากวันสิ้นปีทางบัญชีและสามารถนำงบการเงินไปดำเนินกิจกรรมทางธุรกิจต่อไป ปัจจุบัน สหกรณ์มี 7 ประเภท ได้แก่

1. สหกรณ์การเกษตร คือ สหกรณ์ที่จัดตั้งขึ้นในหมู่ผู้มีส่วนอาชีพเกษตรโดยดำเนินธุรกิจแบบอบเนกประสงค์ เพื่อแก้ไขปัญหาความเดือดร้อนในการประกอบอาชีพและช่วยยกระดับฐานะความเป็นอยู่ของสมาชิกให้ดีขึ้น

2. สหกรณ์ประมง คือ กลุ่มบุคคลที่มีอาชีพทางการประมง ร่วมกันจัดตั้งสหกรณ์ขึ้นเพื่อแก้ไขปัญหาและอุปสรรคในการประกอบอาชีพ

3. สหกรณ์ออมทรัพย์ คือ สหกรณ์ที่มีหน้าที่เกี่ยวกับการรับฝากเงิน จัดหาเงินทุนให้สมาชิกกู้ยืมไปใช้จ่ายในเวลาจำเป็นซึ่งเกือบจะทั้งหมดเป็นสหกรณ์ที่จัดตั้งอยู่ในหมู่ผู้ที่มีรายได้ประจำ

4. สหกรณ์ร้านค้า หรือสหกรณ์ผู้บริโภค คือร้านค้าที่ผู้บริโภคร่วมกันจัดตั้งขึ้นเพื่อจัดหาเครื่องอุปโภคบริโภคมาจำหน่ายแก่สมาชิกและบุคคลทั่วไป โดยมีได้แสวงหากำไรแต่เพื่อขจัดการเอารัดเอาเปรียบและความไม่เป็นธรรมในการซื้อสินค้า

5. สหกรณ์นิคม คือสหกรณ์การเกษตรในรูปแบบหนึ่ง ที่มีการดำเนินการจัดสรรที่ดินทำกินให้ราษฎร การจัดสร้างปัจจัยพื้นฐาน และสิ่งอำนวยความสะดวกให้ผู้ที่อยู่อาศัยควบคู่ไปกับการดำเนินการจัดหาสินเชื่อ ปัจจัยการผลิตและสิ่งของที่จำเป็น การแปรรูปการเกษตร การส่งเสริมอาชีพ รวมทั้งกิจการให้บริการสาธารณูปโภคแก่สมาชิก

6. สหกรณ์บริการ คือ สหกรณ์ที่มีหน้าที่ในการจัดหาและให้บริการแก่สมาชิก ในด้านต่าง ๆ เพื่อแก้ไขปัญหาด้านความเดือดร้อนของผู้ประกอบอาชีพต่าง ๆ ซึ่งแต่ละคนไม่สามารถแก้ปัญหาดังกล่าวให้ลุ่ล่งไปได้ตามลำพัง จึงมีการรวมกันโดยการช่วยตนเองและช่วยเหลือซึ่งกันและกัน

7. สหกรณ์เครดิตยูเนียน คือ สหกรณ์ที่จัดตั้งขึ้นในหมู่ประชาชนที่อาศัยอยู่ในวงสัมพันธ์เดียวกัน คือ อาศัยอยู่ในชุมชน หมู่บ้าน ตำบลหรือโรงงาน บริษัทฯ โรงเรียนหรือวิทยาลัยเดียวกัน และบุคคลเหล่านั้น มีความปรารถนาจะช่วยเหลือซึ่งกันและกัน โดยวิธีการนำเงินของตนเองมาสะสมไว้เป็นกองทุน สมาชิกทุก ๆ คนจะต้องสะสมเงินตามความสามารถของตนเองเป็นประจำและสม่ำเสมอตามที่สหกรณ์กำหนด

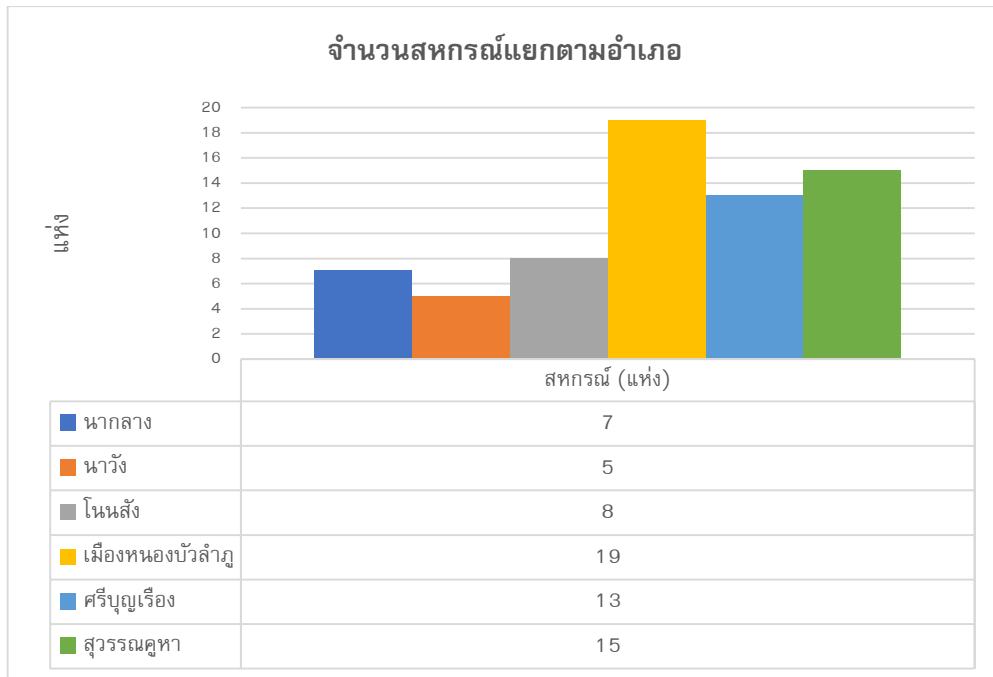


รายงานภาวะเศรษฐกิจทางการเงินของสหกรณ์ ปี 2565 จะใช้ข้อมูลของสหกรณ์ที่ผ่านการตรวจสอบบัญชีและการแสดงความเห็นต่องบการเงินของผู้สอบบัญชีภาครัฐในเขตพื้นที่จังหวัดหนองบัวลำภู ที่ส่งข้อมูลถึงกลุ่มวิเคราะห์ข้อมูลสถิติทางการเงินเชิงวิจัยทำการประมวลผลทั้งสิ้น ผลการวิเคราะห์สรุปได้ ดังนี้

**1. สถานะทั่วไป**

**1.1 จำนวนของสหกรณ์และกลุ่มเกษตรกร**

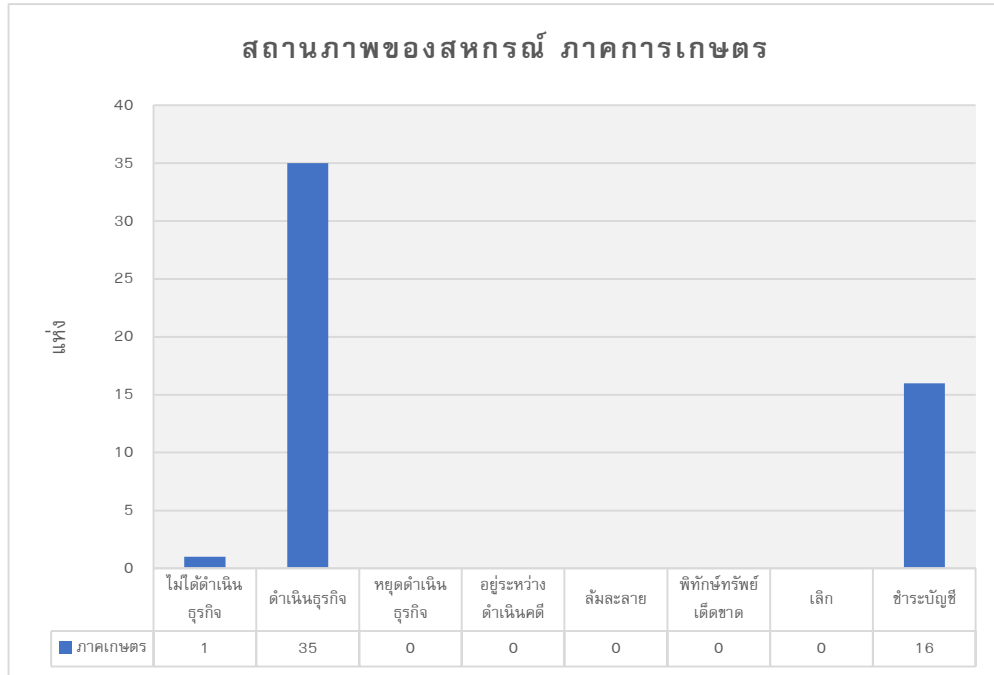
สหกรณ์ตามทะเบียนทั้งสิ้น จำนวน 67 แห่ง แยกเป็น ภาคการเกษตร 52 แห่ง และนอกภาคการเกษตร จำนวน 15 แห่ง สามารถแบ่งเป็นประเภท ได้ ดังนี้ (แผนภูมิที่ 1)



**แผนภูมิที่ 1 : จำนวนของสหกรณ์**

1.2 การดำเนินธุรกิจของสหกรณ์ภาคการเกษตรและนอกภาคการเกษตร

**สหกรณ์ภาคการเกษตร** มีจำนวนสหกรณ์ทั้งสิ้น 52 แห่ง จำแนกตามสถานะของสหกรณ์ ดังนี้ ดำเนินธุรกิจ 35 แห่ง ร้อยละ 67.31 ไม่ดำเนินธุรกิจ 1 แห่ง ร้อยละ 1.92 และชำระบัญชี 16 แห่ง ร้อยละ 30.77 (แผนภูมิที่ 2)



**แผนภูมิที่ 2 : สถานภาพของสหกรณ์ ภาคการเกษตร**

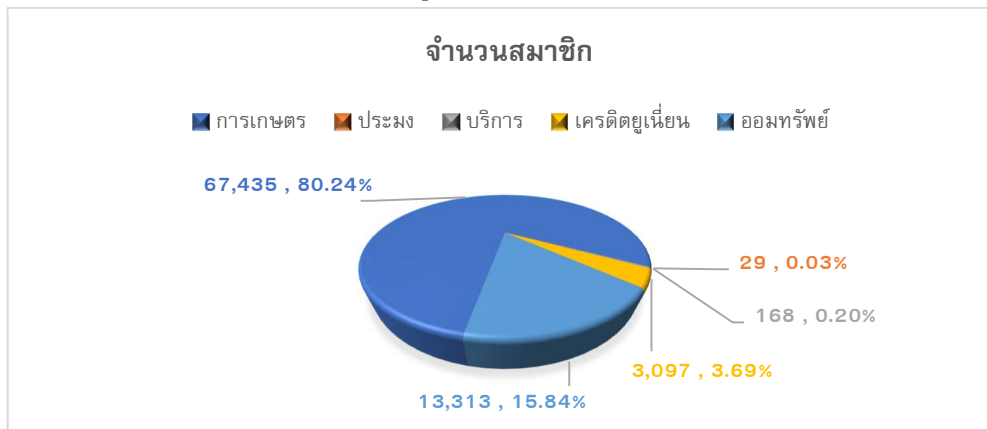
**สหกรณ์นอกภาคการเกษตร** มีจำนวนทั้งสิ้น 15 แห่ง จำแนกตามสถานะของสหกรณ์ ดังนี้ ดำเนินธุรกิจ 12 แห่ง ร้อยละ 80.00 ชำระบัญชี 3 แห่ง ร้อยละ 20.00 (แผนภูมิที่ 3)



**แผนภูมิที่ 3 : สถานภาพของสหกรณ์ นอกภาคการเกษตร**

### 1.3 จำนวนสมาชิกสหกรณ์

ปี 2565 จำนวนสมาชิกของสหกรณ์ทั้งสิ้น จำนวน 84,042 คน แยกเป็นภาคการเกษตร จำนวน 67,464 คน และนอกภาคการเกษตร จำนวน 16,578 คน สามารถแบ่งตามประเภทของสหกรณ์ได้ดังนี้ (แผนภูมิที่ 4)



แผนภูมิที่ 4 : จำนวนสมาชิกจำแนกตามประเภทสหกรณ์

### 1.4 งานสอบบัญชีประจำปี

จำนวนสหกรณ์ที่ต้องตรวจสอบบัญชีในเขตจังหวัดหนองบัวลำภู รวมทั้งสิ้น 48 แห่ง แบ่งเป็นตรวจสอบบัญชีโดยผู้สอบบัญชีภาครัฐ จำนวน 45 แห่ง ผู้สอบบัญชีภาคเอกชน จำนวน 3 แห่ง สามารถตรวจสอบได้ จำนวน 48 แห่ง ไม่สามารถตรวจสอบได้ จำนวน 0 แห่ง และไม่ต้องตรวจสอบจำนวน 16 แห่ง ซึ่งจำแนกได้ดังนี้

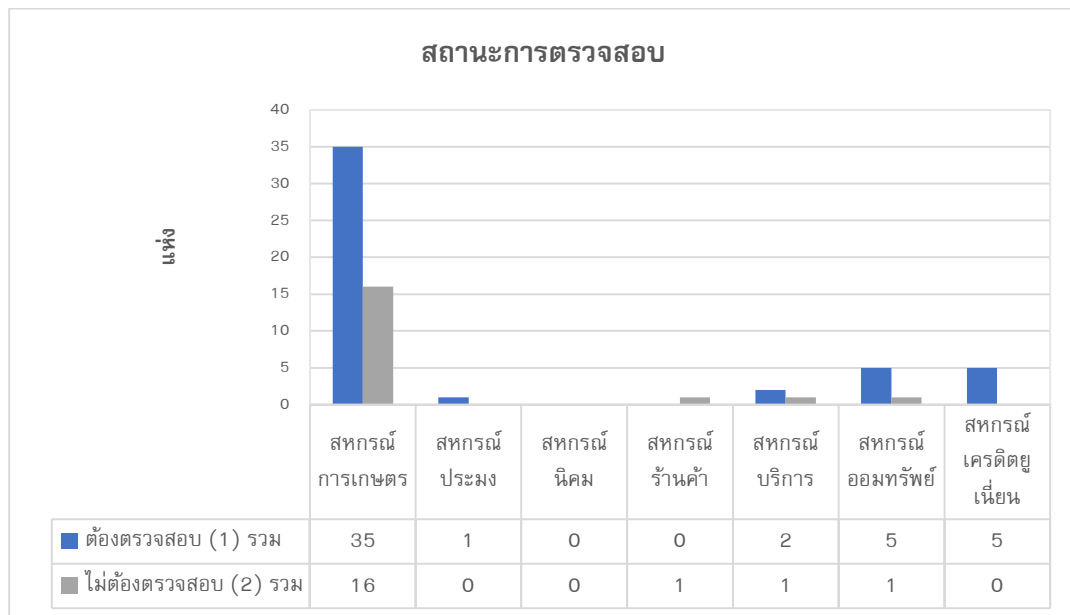
ประเภท	สหกรณ์ที่ต้องตรวจสอบ				สหกรณ์ที่ไม่ต้องตรวจสอบ						รวมทั้งสิ้น
	ไม่ดำเนินธุรกิจ	ดำเนินธุรกิจ	หยุดดำเนินธุรกิจ	รวม	ดำเนินคดี	ล้มละลาย	พิทักษ์ทรัพย์	เลิก	ชำระบัญชี	รวม	
<b>สหกรณ์ภาคการเกษตร</b>											
การเกษตร	1	34	0	35	0	0	0	0	16	16	51
ประมง	0	1	0	1	0	0	0	0	0	0	1
นิตม	0	0	0	0	0	0	0	0	0	0	0
<b>รวม</b>	<b>1</b>	<b>35</b>	<b>0</b>	<b>36</b>	<b>0</b>	<b>0</b>	<b>0</b>	<b>0</b>	<b>16</b>	<b>16</b>	<b>52</b>
<b>สหกรณ์นอกภาคการเกษตร</b>											
ร้านค้า	0	0	0	0	0	0	0	0	1	0	1
บริการ	0	2	0	2	0	0	0	0	1	1	3
ออมทรัพย์	0	5	0	5	0	0	0	0	1	1	6
เครดิตยูเนียน	0	5	0	5	0	0	0	0	0	0	5
<b>รวม</b>	<b>0</b>	<b>12</b>	<b>0</b>	<b>12</b>	<b>0</b>	<b>0</b>	<b>0</b>	<b>0</b>	<b>3</b>	<b>3</b>	<b>15</b>
<b>รวมสหกรณ์ทั้งสิ้น</b>	<b>1</b>	<b>47</b>	<b>0</b>	<b>48</b>	<b>0</b>	<b>0</b>	<b>0</b>	<b>0</b>	<b>19</b>	<b>19</b>	<b>67</b>
กลุ่มเกษตรกร	1	46	0	47	0	0	0	0	6	6	53
<b>รวมทั้งสิ้น</b>	<b>2</b>	<b>93</b>	<b>0</b>	<b>95</b>	<b>0</b>	<b>0</b>	<b>0</b>	<b>0</b>	<b>25</b>	<b>25</b>	<b>120</b>

**หมายเหตุ :** สหกรณ์ที่ต้องตรวจสอบมีสหกรณ์ออมทรัพย์ จำนวน 3 แห่ง ตรวจสอบบัญชีโดยภาคเอกชน สหกรณ์ที่ไม่ต้องตรวจสอบ จำนวน 19 แห่ง เป็นสหกรณ์ที่อยู่ระหว่างการชำระบัญชี

จำนวนสหกรณ์ทั้งสิ้น 67 แห่ง แบ่งเป็น สหกรณ์ที่ต้องตรวจสอบ จำนวน 48 แห่ง ร้อยละ 71.64 และสหกรณ์ที่ไม่ต้องตรวจสอบ จำนวน 19 แห่ง ร้อยละ 28.36

จำนวนสหกรณ์ที่ต้องตรวจสอบทั้งสิ้น 48 แห่ง แยกเป็น สหกรณ์การเกษตร ร้อยละ 72.91 สหกรณ์ประมง ร้อยละ 2.08 สหกรณ์บริการ ร้อยละ 4.17 สหกรณ์เครดิตยูเนียน ร้อยละ 10.42 และสหกรณ์ออมทรัพย์ ร้อยละ 10.42 (แผนภูมิที่ 5)

จำนวนสหกรณ์ที่ไม่ต้องตรวจสอบทั้งสิ้น 19 แห่ง แยกเป็น สหกรณ์การเกษตร ร้อยละ 84.22 สหกรณ์ร้านค้า ร้อยละ 5.26 สหกรณ์บริการ ร้อยละ 5.26 และสหกรณ์ออมทรัพย์ ร้อยละ 5.26 (แผนภูมิที่ 5)



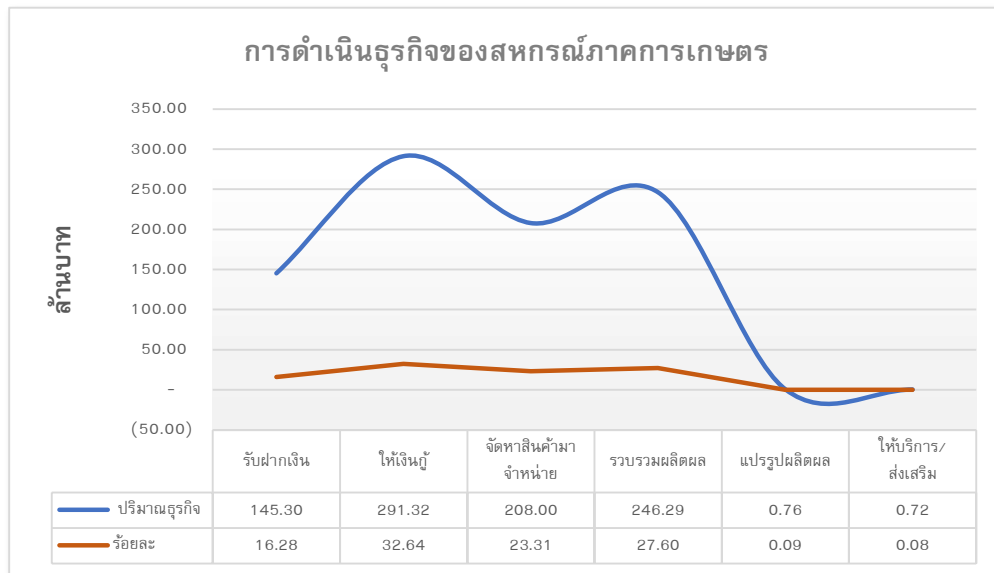
## 2. การดำเนินธุรกิจของสหกรณ์

ภาพรวมการดำเนินธุรกิจของสหกรณ์ในจังหวัดหนองบัวลำภู ปี 2565 พบว่ามูลค่าของธุรกิจทั้งสิ้น 3,764.22 ล้านบาท ส่วนใหญ่มาจากนอกภาคการเกษตร จำนวน 2,871.82 ล้านบาท หรือ ร้อยละ 76.29 ส่วนภาคการเกษตร จำนวน 892.40 ล้านบาท หรือร้อยละ 23.71 โดยสมาชิกทั้งภาคการเกษตรและนอกภาคการเกษตรให้ความสำคัญกับธุรกิจเงินให้กู้มากที่สุดถึงร้อยละ 58.26 รองลงมาคือ เงินรับฝาก ร้อยละ 29.63 ธุรกิจรวบรวมผลผลิต ร้อยละ 6.54 ธุรกิจจัดหาสินค้ามาจำหน่าย ร้อยละ 5.53 ธุรกิจแปรรูป ร้อยละ 0.02 และธุรกิจให้บริการอื่น ๆ ร้อยละ 0.02 ตามลำดับ (แผนภูมิที่ 6)



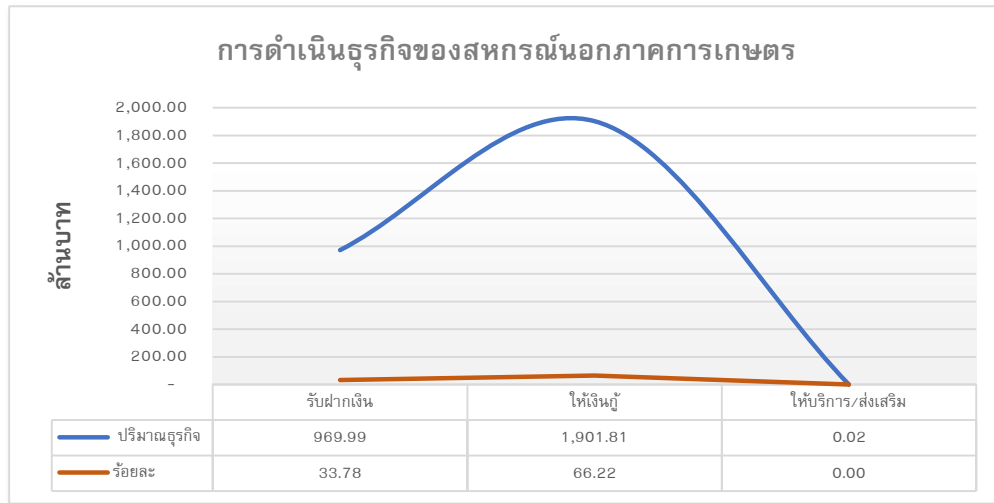
แผนภูมิที่ 6 : ภาพรวมการดำเนินงานธุรกิจของสหกรณ์

สหกรณ์ภาคการเกษตร ดำเนินธุรกิจ 6 ด้าน มูลค่า 892.40 ล้านบาท ประกอบด้วย ธุรกิจเงินให้กู้ ร้อยละ 32.64 ธุรกิจรวบรวมผลิตผล ร้อยละ 27.60 ธุรกิจจัดหาสินค้ามาจำหน่าย ร้อยละ 23.31 ธุรกิจรับฝากเงิน ร้อยละ 16.28 ธุรกิจแปรรูป ร้อยละ 0.09 และธุรกิจให้บริการอื่น ๆ ร้อยละ 0.08 (แผนภูมิที่ 7)



แผนภูมิที่ 7 : การดำเนินงานธุรกิจของสหกรณ์ภาคการเกษตร

**สหกรณ์นอกภาคการเกษตร** ดำเนินธุรกิจ 3 ด้าน มูลค่า 2,871.82 ล้านบาท ประกอบด้วย ธุรกิจเงินให้กู้ ร้อยละ 66.22 ธุรกิจรับฝากเงิน ร้อยละ 33.78 และธุรกิจให้บริการอื่น ๆ ร้อยละ 0.00 (แผนภูมิที่ 8)



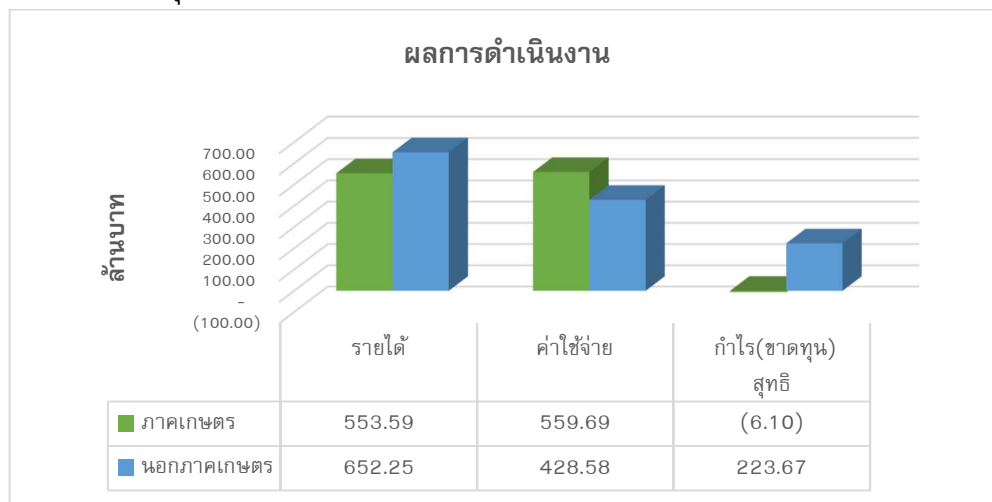
**แผนภูมิที่ 8 :** การดำเนินธุรกิจของสหกรณ์นอกภาคการเกษตร

### 3. ผลการดำเนินงาน

การดำเนินงานของสหกรณ์ในจังหวัดหนองบัวลำภู พบว่ามีรายได้รวมทั้งสิ้น 1,205.84 ล้านบาท มีค่าใช้จ่ายรวมทั้งสิ้น 988.28 ล้านบาท ส่งผลให้มีกำไรสุทธิรวมทั้งสิ้น 217.56 ล้านบาท แบ่งเป็นภาคการเกษตรและนอกภาคการเกษตรได้ดังนี้ (แผนภูมิที่ 9)

สหกรณ์ภาคการเกษตร มีรายได้รวมทั้งสิ้น 553.59 ล้านบาท มีค่าใช้จ่าย 559.69 ล้านบาท และมีผลขาดทุนสุทธิ 6.10 ล้านบาท

สหกรณ์นอกภาคการเกษตร มีรายได้รวมทั้งสิ้น 652.25 ล้านบาท มีค่าใช้จ่าย 428.58 ล้านบาท และมีกำไรสุทธิ 223.67 ล้านบาท



**แผนภูมิที่ 9 :** ผลการดำเนินงานของสหกรณ์

#### 4. ฐานะการเงินของสหกรณ์

ปี 2565 สหกรณ์ภาคการเกษตรและนอกภาคการเกษตร มีสินทรัพย์รวมมูลค่าทั้งสิ้น 11,489.94 ล้านบาท หนี้สินรวมมูลค่าทั้งสิ้น 6,903.74 ล้านบาท และทุนของสหกรณ์รวมมูลค่าทั้งสิ้น 4,586.20 ล้านบาท สามารถจำแนกตามประเภทของสหกรณ์ได้ดังนี้ (แผนภูมิที่ 10)

สินทรัพย์รวมทั้งสิ้น 11,489.94 ล้านบาท แยกเป็นสหกรณ์การเกษตร 898.62 ล้านบาท สหกรณ์ประมง 1.08 ล้านบาท สหกรณ์ออมทรัพย์ 10,558.71 ล้านบาท สหกรณ์บริการ 2.62 ล้านบาท และสหกรณ์เครดิตยูเนียน 28.91 ล้านบาท

หนี้สินรวมทั้งสิ้น 6,903.74 ล้านบาท แยกเป็น สหกรณ์การเกษตร 667.24 ล้านบาท สหกรณ์ประมง 0.00 ล้านบาท สหกรณ์ออมทรัพย์ 6,226.70 ล้านบาท สหกรณ์บริการ 1.82 ล้านบาท และสหกรณ์เครดิตยูเนียน 7.98 ล้านบาท

ทุนของสหกรณ์รวมทั้งสิ้น 4,586.20 ล้านบาท แยกเป็น สหกรณ์การเกษตร 231.38 ล้านบาท สหกรณ์ประมง 1.08 ล้านบาท สหกรณ์ออมทรัพย์ 4,332.01 ล้านบาท สหกรณ์บริการ 0.80 ล้านบาท และสหกรณ์เครดิตยูเนียน 20.93 ล้านบาท

จะเห็นได้ว่า สหกรณ์นอกภาคการเกษตรมีสินทรัพย์ หนี้สิน และทุนของสหกรณ์มากกว่าสหกรณ์ภาคการเกษตร และหากพิจารณาแล้วจะพบว่า สหกรณ์ในจังหวัดหนองบัวลำภู มีฐานะการเงินมั่นคงดีทำให้มีสภาพคล่องทางการเงินอยู่ในเกณฑ์ดี



แผนภูมิที่ 10 : ฐานะทางการเงินของสหกรณ์

## 5. การจัดชั้นคุณภาพของสหกรณ์

ในการจัดชั้นคุณภาพระบบการควบคุมภายในของสหกรณ์ในจังหวัดหนองบัวลำภู จำนวน 42 แห่ง โดยใช้ตัวชี้วัดระบบการควบคุมภายในตามแนว COSO เป็นองค์ประกอบ 5 ด้าน คือ สภาพแวดล้อมของการควบคุม ด้านการประเมินความเสี่ยงจากการควบคุม ความเสี่ยงจากลักษณะธุรกิจ กิจกรรมควบคุมการสื่อสารภายในองค์กร และการติดตามประเมินผล สามารถจำแนกได้ดังนี้

ประเภทสหกรณ์	ชั้นคุณภาพ					
	ดีมาก	ดี	พอใช้	ควรปรับปรุง	ไม่มีการควบคุม	รวม
<b>ภาคการเกษตร</b>						
การเกษตร		10	4	1	16	31
ประมง					1	1
<b>รวม</b>		<b>10</b>	<b>4</b>	<b>1</b>	<b>17</b>	<b>32</b>
<b>นอกภาคการเกษตร</b>						
ออมทรัพย์			2			2
ร้านค้า						
บริการ					2	2
เครดิตยูเนียน		3				3
<b>รวม</b>		<b>3</b>	<b>2</b>		<b>2</b>	<b>7</b>
<b>ภาคเอกชน</b>	<b>3</b>					<b>3</b>
<b>รวมสหกรณ์ทั้งสิ้น</b>	<b>3</b>	<b>13</b>	<b>6</b>	<b>1</b>	<b>19</b>	<b>42</b>
<b>กลุ่มเกษตรกร</b>		<b>1</b>	<b>5</b>	<b>2</b>	<b>39</b>	<b>47</b>

คุณภาพการควบคุมภายในของสหกรณ์ทั้งสิ้นที่สามารถจัดชั้นได้ จำนวน 42 แห่ง ระดับดีมาก ร้อยละ 7.14 ระดับดี ร้อยละ 30.95 ระดับพอใช้ ร้อยละ 14.29 ระดับปรับปรุง ร้อยละ 2.38 และระดับไม่มีการควบคุมภายใน ร้อยละ 45.24 โดยแยกเป็น

สหกรณ์ภาคการเกษตรที่สามารถจัดชั้นได้ จำนวน 32 แห่ง คุณภาพการควบคุมภายในของสหกรณ์อยู่ในระดับดี ร้อยละ 31.25 และระดับพอใช้ ร้อยละ 12.50 ระดับควรปรับปรุง ร้อยละ 3.12 และไม่มีการควบคุมภายใน ร้อยละ 53.13

สหกรณ์นอกภาคการเกษตรที่สามารถจัดชั้นได้จำนวน 7 แห่ง คุณภาพการควบคุมภายในของสหกรณ์อยู่ในระดับดี ร้อยละ 42.86 ระดับพอใช้ ร้อยละ 28.57 และไม่มีการควบคุมภายใน ร้อยละ 28.57

สหกรณ์ภาคเอกชนที่สามารถจัดชั้นได้จำนวน 3 แห่ง คุณภาพการควบคุมภายในของสหกรณ์อยู่ในระดับดีมาก ร้อยละ 100

กลุ่มเกษตรกรที่สามารถจัดชั้นได้ จำนวน 47 แห่ง คุณภาพการควบคุมภายในของกลุ่มเกษตรกรอยู่ในระดับดี ร้อยละ 2.13 อยู่ในระดับพอใช้ ร้อยละ 10.64 ระดับควรปรับปรุง ร้อยละ 4.26 และไม่มีการควบคุมภายใน ร้อยละ 82.98



### รายงานสถานะเศรษฐกิจทางการเงินของกลุ่มเกษตรกรประจำปี 2565

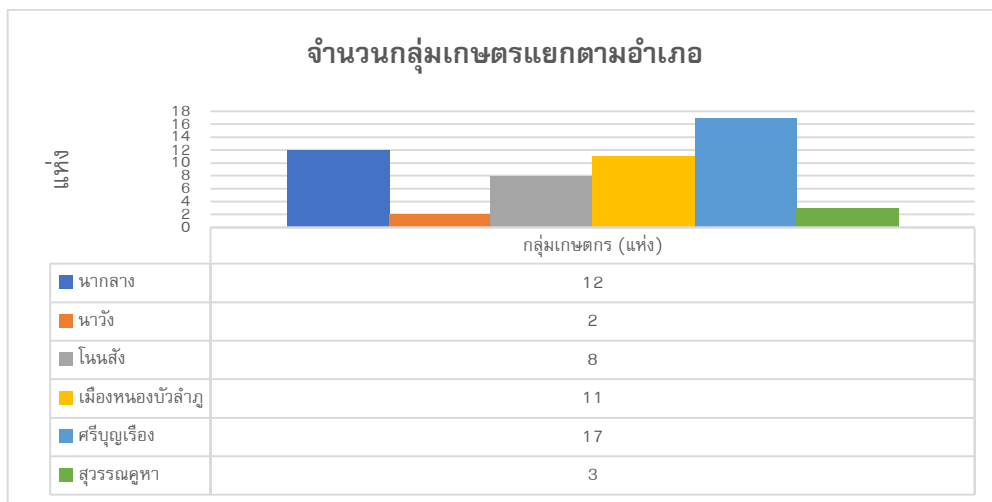
การจัดตั้งกลุ่มเกษตรกรกระจายอยู่ทั่วทุกตำบล ใน 6 อำเภอ ของจังหวัดหนองบัวลำภู โดยกลุ่มเกษตรกรที่จดทะเบียนจัดตั้ง จะอยู่ภายใต้การกำกับดูแลระบบบริหารด้านการเงินการบัญชีของสำนักงานตรวจบัญชีสหกรณ์หนองบัวลำภู เพื่อวางแผนและพัฒนาระบบบัญชีให้เหมาะสมกับธุรกิจและให้ข้อเสนอแนะในเชิงพัฒนา สร้างสรรค์ รวมถึงการตรวจสอบบัญชีเพื่อแสดงความเห็นต่องบการเงินให้กลุ่มเกษตรกร นำผลการสอบบัญชีไปประชุมใหญ่สามัญประจำปีภายใน 150 วัน นับจากวันสิ้นปีทางบัญชี และสามารถนำงบการเงินดังกล่าวไปดำเนินกิจกรรมทางธุรกิจ โดยกลุ่มเกษตรกรมีวัตถุประสงค์ในการดำเนินงานเพื่อช่วยเหลือเกษตรกรในการประกอบอาชีพการเกษตร

#### 1. สถานะทั่วไป

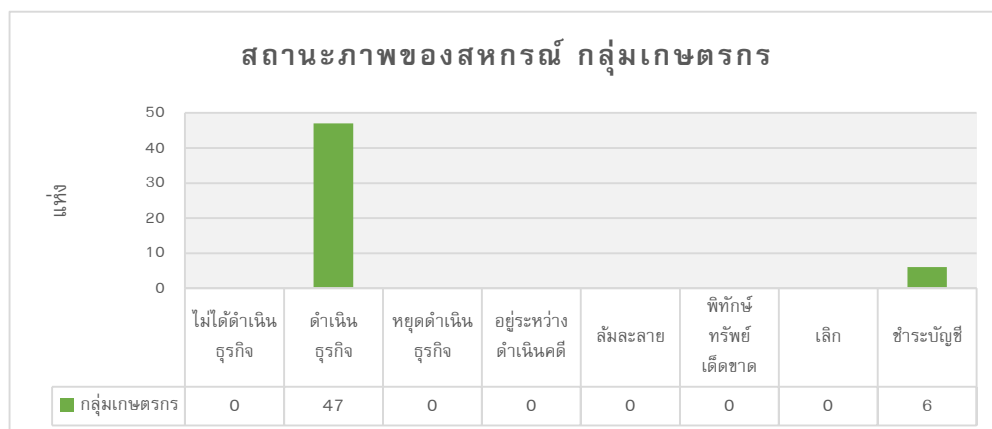
จำนวนกลุ่มเกษตรกรตามทะเบียนทั้งสิ้น 53 แห่ง มีจำนวนสมาชิกและการตรวจสอบบัญชี ตามรายละเอียดดังต่อไปนี้

##### 1.1 สถานะของกลุ่มเกษตรกร

กลุ่มเกษตรกรตามทะเบียนทั้งสิ้น 53 แห่ง จำแนกเป็นดำเนินธุรกิจ 47 แห่ง หรือร้อยละ 88.68 และชำระบัญชี 6 แห่ง หรือร้อยละ 11.32 (แผนภูมิที่ 1 และ แผนภูมิที่ 2)



แผนภูมิที่ 1 : จำนวนกลุ่มเกษตรกรแยกตามอำเภอ



แผนภูมิที่ 2 : จำนวนกลุ่มเกษตรกรแยกตามสถานะภาพ

### 1.2 จำนวนสมาชิกกลุ่มเกษตรกร

ปี 2565 กลุ่มเกษตรกรในจังหวัดหนองบัวลำภูมีสมาชิกทั้งสิ้น 3,505 คน

### 1.3 งานสอบบัญชีประจำปี

กลุ่มเกษตรกร จำนวน 53 แห่ง แบ่งเป็น ต้องตรวจสอบ 47 แห่ง หรือร้อยละ 88.68 ไม่ต้องตรวจสอบ 6 แห่ง หรือร้อยละ 11.32 ซึ่งกลุ่มเกษตรกรที่ต้องตรวจสอบทั้งสิ้น 47 แห่ง ได้รับการตรวจสอบโดยผู้สอบบัญชีภาครัฐทั้งหมด

### 2. การดำเนินธุรกิจของกลุ่มเกษตรกร

ปี 2565 กลุ่มเกษตรกรในจังหวัดหนองบัวลำภู ได้ดำเนินธุรกิจรวมทั้งสิ้น 198.91 ล้านบาท ประกอบด้วยธุรกิจรวบรวมผลผลิต 174.08 ล้านบาท หรือร้อยละ 87.52 ธุรกิจการให้เงินกู้ยืม 20.66 ล้านบาท หรือร้อยละ 10.38 ธุรกิจการจัดหาสินค้ามาจำหน่าย 4.13 ล้านบาท หรือร้อยละ 2.08 ธุรกิจเงินรับฝาก 0.03 ล้านบาท หรือร้อยละ 0.01 และธุรกิจให้บริการอื่น ๆ 0.01 ล้านบาท หรือร้อยละ 0.01 (แผนภูมิที่ 3)



แผนภูมิที่ 3 : ปริมาณธุรกิจของกลุ่มเกษตรกร

### 3. ผลการดำเนินงานของกลุ่มเกษตรกร

การดำเนินงานในปี 2565 ของกลุ่มเกษตรกร พบว่ามีรายได้รวมทั้งสิ้น 183.13 ล้านบาท ค่าใช้จ่ายทั้งสิ้น 181.18 ล้านบาท ส่งผลให้มีกำไรสุทธิรวมทั้งสิ้น 1.95 ล้านบาท (แผนภูมิที่ 4)



แผนภูมิที่ 4 : ผลการดำเนินงานของกลุ่มเกษตรกร

#### 4. ฐานะการเงินของกลุ่มเกษตรกร

ฐานะการเงินของกลุ่มเกษตรกรในปี 2565 จำแนกเป็น สินทรัพย์ 26.69 ล้านบาท  
หนี้สินทั้งสิ้น จำนวน 10.97 ล้านบาท และทุนของกลุ่มเกษตรกร 15.72 ล้านบาท



#### 5. การลงทุนในสินทรัพย์

การลงทุนในสินทรัพย์ของกลุ่มเกษตรกร รวมทั้งสิ้น 26.69 ล้านบาท จำแนก  
เป็นลูกหนี้เงินให้กู้/ดอกเบี้ยค้างรับ 14.26 ล้านบาท หรือร้อยละ 53.43 ลูกหนี้ระยะสั้น 0.05 ล้าน  
บาท หรือร้อยละ 0.19 เงินสด/เงินฝากธนาคารและสหกรณ์อื่น 10.06 ล้านบาท หรือร้อยละ 37.69  
ที่ดิน อาคารและอุปกรณ์ 1.76 ล้านบาท หรือร้อยละ 6.59 สินค้าคงเหลือ 0.08 ล้านบาท หรือร้อยละ  
00.30 และสินทรัพย์อื่น 0.48 ล้านบาท หรือร้อยละ 1.80

## ปัญหาและอุปสรรค

1. สหกรณ์และกลุ่มเกษตรกร ส่วนใหญ่ไม่สามารถจัดหางบการเงินได้เอง ทำให้ต้องใช้เวลาในการตรวจสอบบัญชีเพิ่มมากขึ้น เนื่องจาก ต้องเข้าไปกำกับและแนะนำให้สหกรณ์และกลุ่มเกษตรกร จัดทำงบการเงินและรายละเอียดประกอบงบการเงินให้แล้วเสร็จ ซึ่งเป็นผลทำให้การปฏิบัติงานไม่เป็นไปตามแผนงานที่กำหนดไว้
2. สหกรณ์และกลุ่มเกษตรกร ส่วนใหญ่ขนาดเล็ก ทุนดำเนินงานน้อยและมีปริมาณธุรกิจไม่มากพอที่จะจัดจ้างพนักงาน จึงต้องอาศัยเจ้าหน้าที่ของทางราชการจัดทำบัญชีให้ ทำให้การบันทึกบัญชีไม่เรียบร้อยและไม่เป็นปัจจุบันเท่าที่ควร เนื่องจากการจัดทำบัญชีไม่ต่อเนื่อง และไม่มีเปรียบเทียบบัญชีคู่กับรายละเอียดอย่างสม่ำเสมอ
3. สหกรณ์และกลุ่มเกษตรกร มีการเลือกตั้งผู้ตรวจสอบกิจการ เพื่อทำการตรวจสอบกิจการและการควบคุมภายในของสหกรณ์ให้มีประสิทธิภาพ แต่เนื่องจากผู้ตรวจสอบกิจการยังไม่ตระหนักถึงความสำคัญของการตรวจสอบกิจการ ส่วนใหญ่จึงไม่เข้าตรวจสอบกิจการ และไม่จัดทำรายงานเป็นลายลักษณ์อักษร
4. สหกรณ์และกลุ่มเกษตรกร มีการปรับเปลี่ยนกรรมการที่ทำหน้าที่บัญชีบ่อย ทำให้การปฏิบัติงานไม่ต่อเนื่องและอาจเกิดความผิดพลาดจากการทำงานได้
5. สหกรณ์และกลุ่มเกษตรกรส่วนใหญ่ไม่สามารถส่งงบการเงินมาให้ตรวจสอบได้ ต้องอาศัยเจ้าหน้าที่ ของทางราชการช่วยจัดทำบัญชีให้
6. สหกรณ์และกลุ่มเกษตรกรส่วนใหญ่มอบหมายให้กรรมการช่วยในการจัดทำเอกสารหลักฐานประกอบการบันทึกบัญชีแต่ยังขาดความรู้ ความเข้าใจในการปฏิบัติงาน ทำให้เอกสารหลักฐานไม่ครบถ้วน และไม่ถูกต้อง ผู้สอบบัญชีต้องใช้ระยะเวลาในการตรวจสอบและสอนแนะการจัดทำบัญชี
7. สหกรณ์และกลุ่มเกษตรกร ที่จัดทำบัญชีไม่เรียบร้อยและไม่เป็นปัจจุบัน ส่งผลให้มีเงินสดขาดบัญชีหรือมีสินค้าขาดบัญชี
8. ไม่สามารถติดต่อคณะกรรมการดำเนินการดำเนินการสหกรณ์หรือคณะกรรมการกลุ่มเกษตรกรได้

## แนวทางแก้ไขปัญหา

1. ให้การฝึกอบรมแก่เจ้าหน้าที่ของสหกรณ์ในเรื่อง การจัดเตรียมรายละเอียดประกอบงบการเงินเพื่อรับการตรวจสอบประจำปี และข้อมูลที่เกี่ยวข้องในการตรวจสอบบัญชีประจำปีเพื่อให้เกิดความรู้ความเข้าใจ สามารถปฏิบัติงานได้อย่างมีประสิทธิภาพ ส่วนกลุ่มเกษตรกรได้แนะนำการบันทึกบัญชีให้แก่กรรมการที่รับผิดชอบเป็นรายกลุ่ม เพื่อให้สามารถจัดทำบัญชีได้เอง
2. ขอความร่วมมือจากเจ้าหน้าที่ส่งเสริมสหกรณ์และกำกับดูแลในการติดตามคณะกรรมการที่รับผิดชอบการจัดทำบัญชีของสหกรณ์และกลุ่มเกษตรกร ให้จัดทำบัญชีให้เรียบร้อยและเป็นปัจจุบัน รวมทั้งนำเอกสาร หลักฐาน สมุดบัญชีต่าง ๆ มาให้ตรวจสอบ
3. ให้การฝึกอบรมแก่ผู้ตรวจสอบกิจการของสหกรณ์และกลุ่มเกษตรกรให้สามารถตรวจสอบกิจการของสหกรณ์และกลุ่มเกษตรกรได้อย่างมีประสิทธิภาพ
4. แนะนำให้สหกรณ์และกลุ่มเกษตรกร ที่ไม่ได้จัดจ้างพนักงานบัญชีเป็นของตนเอง ร่วมกันจัดจ้างจากบริษัทเอกชน หรือผู้ที่มีความสามารถ เพื่อช่วยให้สหกรณ์และกลุ่มเกษตรกรจัดทำบัญชีให้เรียบร้อยเป็นปัจจุบัน ซึ่งจะช่วยลดข้อบกพร่องทางการเงินการบัญชี และสามารถใช้อ้างอิงเพื่อประโยชน์ในการบริหารต่อไป
5. แนะนำให้สหกรณ์และกลุ่มเกษตรกร ดำเนินงานให้สถาบันของตนเอง มีระบบการควบคุมภายในที่ดีและพิจารณาปรับปรุงการดำเนินธุรกิจให้ดีขึ้นเพื่อก่อให้เกิดประโยชน์แก่สมาชิกตามวัตถุประสงค์ที่กำหนดไว้
6. ให้การฝึกอบรมแก่สมาชิกชั้นนำของสหกรณ์และกลุ่มเกษตรกร ให้เข้าใจหลักการสหกรณ์ รวมถึงหน้าที่และบทบาทของสมาชิก

## สรุปแผนงานและผลการปฏิบัติงาน ปีงบประมาณ 2565

กิจกรรม/แผนงาน/โครงการ	หน่วย วัด	แผน งาน	ผลงาน	หมายเหตุ
<b>งานตรวจสอบบัญชีสหกรณ์และกลุ่มเกษตรกร</b>				
1. ตรวจสอบบัญชีสหกรณ์และกลุ่มเกษตรกร				
1.1 การเข้าตรวจสอบบัญชี				
1) กลุ่มพร้อมรับการตรวจสอบบัญชี				
- ตรวจสอบแนะนำ(จัดทำงบการเงินโดยผู้อื่น)	แห่ง	63	63	
- สอบบัญชีระหว่างปี(จัดทำงบการเงินได้เอง)	แห่ง	25	25	
- สอบบัญชีประจำปี	แห่ง	87	87	
2) กลุ่มไม่พร้อมรับการตรวจสอบบัญชี				
- วางระบบบัญชี สก./กลุ่มฯ ตั้งใหม่	แห่ง			
- ตรวจสอบแนะนำ	แห่ง	11	12	
- ติดตามผลเสนอเลิก	แห่ง	2	2	
- สอบบัญชีประจำปี	แห่ง	-	-	
3) กลุ่มชำระบัญชี				
- ติดตามความเคลื่อนไหวการชำระบัญชี	แห่ง	25	25	ถอนชื่อ 4 แห่ง
1.2 การแสดงความเห็นต่องบการเงิน				
- แสดงความเห็นต่องบการเงิน	แห่ง	87	87	
2. โครงการตรวจสอบความถูกต้องในการทำธุรกรรมทางการเงินระหว่างสหกรณ์และสมาชิก				
- ตรวจสอบความถูกต้อง	ราย	90	90	
<b>งานพัฒนาสถาบันเกษตรกร</b>				
<b>งานพัฒนาด้านการเงินการบัญชีแก่สหกรณ์และกลุ่มเกษตรกร (2100)</b>				
1. โครงการฝึกอบรมเศรษฐกิจการเงินขั้นพื้นฐานแก่สมาชิกสหกรณ์ (2101)				
- อบรมสมาชิกสหกรณ์	ราย	40	40	
2. โครงการพัฒนามาตรฐานการบัญชีแก่สหกรณ์และกลุ่มเกษตรกร (2102)				
- กำกับ แนะนำ สอนแนะนำการจัดทำบัญชี (ครั้งที่ 1)				
* กรรมการสหกรณ์	ราย	2	2	
* เจ้าหน้าที่บัญชีหรือผู้รับผิดชอบจัดทำบัญชี	ราย	2	2	
- กำกับ แนะนำ สอนแนะนำการจัดทำบัญชี (ครั้งที่ 2)				
* กรรมการสหกรณ์	ราย	2	2	

กิจกรรม/แผนงาน/โครงการ	หน่วย วัด	แผน งาน	ผลงาน	หมายเหตุ
* เจ้าหน้าที่บัญชีหรือผู้รับผิดชอบจัดทำบัญชี	ราย	2	2	
- ติดตามประเมินผล				
* กรรมการสหกรณ์	ราย	2	2	
* เจ้าหน้าที่บัญชีหรือผู้รับผิดชอบจัดทำบัญชี	ราย	2	2	
<b>3. โครงการพัฒนาศักยภาพการควบคุมภายในของสหกรณ์และกลุ่มเกษตรกร (2103)</b>				
- กำกับ แนะนำ (ครั้งที่ 1)				
* กรรมการสหกรณ์	ราย	8	8	
* ฝ่ายจัดการ	ราย	4	4	
* ผู้ตรวจสอบกิจการ	ราย	4	4	
- กำกับ แนะนำ (ครั้งที่ 2)				
* กรรมการสหกรณ์	ราย	8	8	
* ฝ่ายจัดการ	ราย	4	4	
* ผู้ตรวจสอบกิจการ	ราย	4	4	
- ติดตามประเมินผล	ราย	2	2	
* กรรมการสหกรณ์	ราย	8	8	
* ฝ่ายจัดการ	ราย	4	4	
* ผู้ตรวจสอบกิจการ	ราย	4	4	
<b>4. โครงการพัฒนาศักยภาพการดำเนินธุรกิจของสหกรณ์ กลุ่มเกษตรกร และธุรกิจชุมชน (2104)</b>				
- กำกับ แนะนำ (ครั้งที่ 1)				
* กรรมการสหกรณ์	ราย	5	5	
* ฝ่ายจัดการ	ราย	4	4	
* ผู้ตรวจสอบกิจการ	ราย	1	1	
<b>5. ส่งเสริมเพิ่มศักยภาพสหกรณ์ที่ใช้งานโปรแกรมระบบบัญชีสหกรณ์ครบวงจร (FAS) (2105)</b>				
- ประชุมคณะกรรมการ	แห่ง	6	6	
- ประชุมเจ้าหน้าที่สหกรณ์	แห่ง	6	6	
- วางแผนติดตั้ง Smart4M	แห่ง	1	1	
- กำกับสอนแนะ Smart4M	แห่ง	6	6	
<b>6. ผลักดันให้สหกรณ์ภาคการเกษตรใช้งาน Smart4M เพื่อการสอบบัญชีระยะไกล (Remote Audit) (2106)</b>				
- ประชุมคณะกรรมการ	แห่ง	7	7	
- ประชุมเจ้าหน้าที่สหกรณ์	แห่ง	7	7	
- วางแผนติดตั้ง Smart4M	แห่ง	1	1	
- กำกับสอนแนะ Smart4M	แห่ง	7	7	

กิจกรรม/แผนงาน/โครงการ	หน่วย วัด	แผน งาน	ผลงาน	หมายเหตุ
<b>งานพัฒนาด้านการเงินการบัญชีแก่วิสาหกิจชุมชน</b>				
<b>1. โครงการพัฒนาผลิตภัณฑ์และมาตรฐานสินค้าเกษตรแปรรูป (2201)</b>				
- ศึกษาธุรกิจและประเมินความพร้อม	แห่ง	2	2	
- วางรูปแบบบัญชี	แห่ง	2	2	
- วางระบบการควบคุมภายใน	แห่ง	2	2	
- สอนแนะและติดตามการจัดทำบัญชี				
* ครั้งที่ 1	แห่ง	2	2	
* ครั้งที่ 2	แห่ง	2	2	
* ครั้งที่ 3	แห่ง	2	2	
- ติดตามผลมูลค่าเพิ่มทางเศรษฐกิจและ ประเมินความพึงพอใจ	แห่ง	1	1	
<b>2. โครงการยกระดับสถาบันเกษตรกรให้เป็นผู้ประกอบการธุรกิจเกษตร (2202)</b>				
- ศึกษาธุรกิจและประเมินความพร้อม	แห่ง	8	8	
- วางรูปแบบบัญชี	แห่ง	8	8	
- วางระบบการควบคุมภายใน	แห่ง	8	8	
- สอนแนะและติดตามการจัดทำบัญชี		8	8	
* ครั้งที่ 1	แห่ง	8	8	
* ครั้งที่ 2	แห่ง	8	8	
* ครั้งที่ 3	แห่ง	8	8	
- ติดตามผลมูลค่าเพิ่มทางเศรษฐกิจและ ประเมินความพึงพอใจ	แห่ง	8	8	
- อบรมคณะกรรมการวิสาหกิจชุมชน	แห่ง/ ราย	8/32	8/32	
<b>งานสอนบัญชีรายบุคคล</b>				
<b>1. โครงการเสริมสร้างการจัดทำบัญชีครัวเรือนเพื่อการจัดการเศรษฐกิจระดับครัวเรือน (3101)</b>				
- อบรมครูบัญชี	ราย	9	9	
- อบรมเกษตรกร/ประชาชนทั่วไป	ราย	377	377	
- กำกับแนะนำการจัดทำบัญชีเกษตรกร/ ประชาชนทั่วไป	ราย	264	264	
- ติดตามเก็บข้อมูลการจัดทำบัญชีรับ-จ่ายใน ครัวเรือน	ราย	264	264	



กิจกรรม/แผนงาน/โครงการ	หน่วย วัด	แผน งาน	ผลงาน	หมายเหตุ
<b>2. โครงการระบบส่งเสริมการเกษตรแบบแปลงใหญ่ (3201)</b>				
- อบรมครูบัญชี	ราย	4	4	
- อบรมการจัดทำบัญชีต้นทุนประกอบอาชีพ	<b>ราย</b>	<b>162</b>	<b>162</b>	
* เกษตรกรรายใหม่ (กลุ่มที่ 1)	ราย	138	138	
* เกษตรกรที่จัดทำบัญชีได้ (กลุ่มที่ 2)	ราย	24	24	
- พัฒนาศักยภาพแปลงใหญ่ต้นแบบ	แห่ง	1	1	
- กำกับแนะนำ	<b>ราย</b>	<b>114</b>	<b>114</b>	
* เกษตรกรรายใหม่ (กลุ่มที่ 1)	ราย	97	97	
* เกษตรกรที่จัดทำบัญชีได้ (กลุ่มที่ 2)	ราย	17	17	
- ติดตามการจัดทำบัญชีต้นทุนประกอบอาชีพ โดยครูบัญชี	<b>ราย</b>	<b>114</b>	<b>114</b>	
* เกษตรกรรายใหม่ (กลุ่มที่ 1)	ราย	97	97	
* เกษตรกรที่จัดทำบัญชีได้ (กลุ่มที่ 2)	ราย	17	17	
- ถอดบทเรียนต้นทุนอาชีพเกษตรกรตัวอย่าง	ราย	5	5	
<b>3. โครงการพัฒนาเกษตรกรมัยยั่งยืน</b>				
<b>เกษตรกรทฤษฎีใหม่ (3202)</b>				
- อบรมครูบัญชี	ราย	1	1	
- อบรมการจัดทำบัญชีต้นทุนประกอบอาชีพ	<b>ราย</b>	<b>17</b>	<b>17</b>	
* เกษตรกรรายใหม่ (กลุ่มที่ 1)	ราย	14	14	
* เกษตรกรที่จัดทำบัญชีได้ (กลุ่มที่ 2)	ราย	3	3	
- กำกับแนะนำ	<b>ราย</b>	<b>12</b>	<b>13</b>	เกิน 1 ราย
* เกษตรกรรายใหม่ (กลุ่มที่ 1)	ราย	10	10	
* เกษตรกรที่จัดทำบัญชีได้ (กลุ่มที่ 2)	ราย	2	3	
- ติดตามการจัดทำบัญชีต้นทุนประกอบอาชีพ	<b>ราย</b>	<b>12</b>	<b>13</b>	เกิน 1 ราย
* เกษตรกรรายใหม่ (กลุ่มที่ 1)	ราย	10	10	
* เกษตรกรที่จัดทำบัญชีได้ (กลุ่มที่ 2)	ราย	2	3	
- ถอดบทเรียนต้นทุนอาชีพเกษตรกรตัวอย่าง	ราย	3	3	
<b>เกษตรกรทฤษฎีใหม่ (3203)</b>				
- อบรมครูบัญชี	ราย	1	1	
- อบรมการจัดทำบัญชีต้นทุนประกอบอาชีพ	<b>ราย</b>	<b>38</b>	<b>38</b>	
* เกษตรกรรายใหม่ (กลุ่มที่ 1)	ราย	32	32	
* เกษตรกรที่จัดทำบัญชีได้ (กลุ่มที่ 2)	ราย	6	6	
- กำกับแนะนำ	<b>ราย</b>	<b>26</b>	<b>28</b>	

กิจกรรม/แผนงาน/โครงการ	หน่วย วัด	แผน งาน	ผลงาน	หมายเหตุ
* เกษตรกรรายใหม่ (กลุ่มที่ 1)	ราย	22	23	เกิน 1 ราย
* เกษตรกรที่จัดทำบัญชีได้ (กลุ่มที่ 2)	ราย	4	5	เกิน 1 ราย
- ติดตามการจัดทำบัญชีต้นทุนประกอบอาชีพ	<b>ราย</b>	<b>26</b>	<b>28</b>	
* เกษตรกรรายใหม่ (กลุ่มที่ 1)	ราย	22	23	เกิน 1 ราย
* เกษตรกรที่จัดทำบัญชีได้ (กลุ่มที่ 2)	ราย	4	5	เกิน 1 ราย
- ถอดบทเรียนต้นทุนอาชีพเกษตรกรตัวอย่าง	ราย	1	1	
<b>4. โครงการบริหารจัดการการผลิตสินค้าเกษตรตามแผนที่เกษตร เพื่อการบริหารจัดการเชิงรุก (Agri - Map) (3204)</b>				
- อบรมครูบัญชี	ราย	1	1	
- อบรมการจัดทำบัญชีต้นทุนประกอบอาชีพ	<b>ราย</b>	<b>18</b>	<b>18</b>	
* เกษตรกรรายใหม่ (กลุ่มที่ 1)	ราย	15	15	
* เกษตรกรที่จัดทำบัญชีได้ (กลุ่มที่ 2)	ราย	3	3	
- กำกับแนะนำ	<b>ราย</b>	<b>12</b>	<b>14</b>	
* เกษตรกรรายใหม่ (กลุ่มที่ 1)	ราย	10	11	เกิน 1 ราย
* เกษตรกรที่จัดทำบัญชีได้ (กลุ่มที่ 2)	ราย	2	3	เกิน 1 ราย
- ติดตามการจัดทำบัญชีต้นทุนประกอบอาชีพ	<b>ราย</b>	<b>13</b>	<b>14</b>	
* เกษตรกรรายใหม่ (กลุ่มที่ 1)	ราย	10	11	เกิน 1 ราย
* เกษตรกรที่จัดทำบัญชีได้ (กลุ่มที่ 2)	ราย	2	3	เกิน 1 ราย
- ถอดบทเรียนต้นทุนอาชีพเกษตรกรตัวอย่าง	ราย	1	1	
<b>5. โครงการส่งเสริมอาสาสมัครเกษตรกร (3205)</b>				
- อบรมครูพัฒนาศักยภาพอาสาสมัครเกษตรกร	ราย	11	11	สตท.
- กำกับแนะนำ	ราย	11	11	
- ประเมินผลการปฏิบัติงานและสมรรถนะ SF/YSF ของอาสาสมัครเกษตรกรตำบลบัญชี	ราย	11	11	
<b>6. โครงการศูนย์เรียนรู้การเพิ่มประสิทธิภาพการผลิตสินค้าเกษตร(ศพก.) (3206)</b>				
- พัฒนาฐานเรียนรู้ประจำศูนย์ (สตส.)	ศูนย์	6	6	
- ชักซ้อมครูบัญชี	ราย	6	6	
<b>งานตามโครงการพระราชดำริ</b>				
<b>1. โครงการพัฒนาเด็กและเยาวชน ตามพระราชดำริสมเด็จพระกนิษฐาธิราชเจ้า กรมสมเด็จพระเทพรัตนราชสุดาฯ สยามบรมราชกุมารี (3302)</b>				
1) อบรมบัญชีกิจกรรมสหกรณ์นักเรียน				
* กลุ่มที่ 1 จัดทำบัญชีสหกรณ์นักเรียน ไม่ได้	ราย	12	12	
* กลุ่มที่ 2 จัดทำบัญชีสหกรณ์นักเรียน ได้	ราย	-	-	

กิจกรรม/แผนงาน/โครงการ	หน่วย วัด	แผน งาน	ผลงาน	หมายเหตุ
* กลุ่มที่ 3 จัดทำบัญชีสหกรณ์นักเรียน ได้ และทำรายงานทางการเงินได้	ราย	-	-	
- กำกับแนะนำ				
* กลุ่มที่ 1 จัดทำบัญชีสหกรณ์นักเรียน ไม่ได้	ราย	12	12	
* กลุ่มที่ 2 จัดทำบัญชีสหกรณ์นักเรียน ได้	ราย	-	-	
* กลุ่มที่ 3 จัดทำบัญชีสหกรณ์นักเรียน ได้ และทำรายงานทางการเงินได้	ราย	-	-	
- ติดตาม				
* กลุ่มที่ 1 จัดทำบัญชีสหกรณ์นักเรียน ไม่ได้	ราย	12	12	
2) อบรมบัญชีต้นกล้าเศรษฐกิจพอเพียง				
* กลุ่มที่ 1 จัดทำบัญชี ไม่ได้	ราย	30	30	
- ติดตาม การจัดทำบัญชีต้นกล้าเศรษฐกิจ พอเพียง				
* กลุ่มที่ 1 จัดทำบัญชี ไม่ได้	ราย	15	15	
3) ติดตามประเมินผล (ร.ร.)	ราย	1		สตท.
4) ติดตามการจัดทำบัญชี	ราย	5	5	
<b>2. โครงการคลินิกเกษตรเคลื่อนที่ (3309)</b>				
- จัดนิทรรศการคลินิกเกษตรเคลื่อนที่	ครั้ง	4	4	
- จัดนิทรรศการคลินิกจังหวัดเคลื่อนที่	ครั้ง	8	8	

## สถานการณ์เบิกจ่ายเงินงบประมาณ

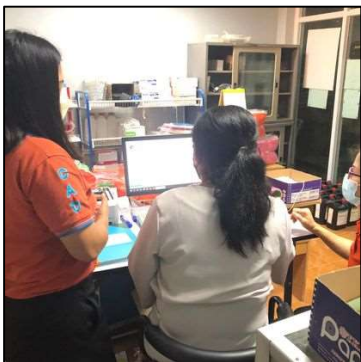
กิจกรรม/แผนงาน/โครงการ	ได้รับ (บาท)	ใช้ไป (บาท)	คงเหลือ (บาท)	หมายเหตุ
1. แผนงานบุคคลากรภาครัฐ				
งบบุคลากร	2,639,040.00	2,639,040.00	-	
งบดำเนินงาน	337,308.80	337,308.80	-	
2. แผนงานพื้นฐานด้านการสร้าง ความสามารถในการแข่งขัน				
ตรวจสอบบัญชีสหกรณ์และกลุ่มเกษตรกร	1,098,930.00	1,098,930.00	-	
ฝึกอบรมเศรษฐกิจขั้นพื้นฐานแก่สมาชิก สหกรณ์	12,000.00	12,000.00	-	
ตรวจสอบความถูกต้องในการทำธุรกรรม ด้านการเงินกับสหกรณ์	5,400.00	5,400.00	-	
3. แผนงานยุทธศาสตร์เสริมสร้างพลังทาง สังคม				
โครงการส่งเสริมการดำเนินงานอัน เนื่องมาจากพระราชดำริ	48,870.00	48,870.00	-	
โครงการเสริมสร้างการจัดทำบัญชี ครัวเรือนเพื่อการจัดการเศรษฐกิจระดับ ครัวเรือน	75,750.00	75,750.00	-	
โครงการส่งเสริมอาสาสมัครเกษตร	8,470.00	8,470.00	-	
4. แผนงานยุทธศาสตร์การเกษตรสร้างมูลค่า				
โครงการส่งเสริมการเกษตรแปลงใหญ่	133,630.00	133,630.00	-	
โครงการพัฒนาเกษตรกรรายย่อย (เกษตรกรอินทรีย์)	43,260.00	43,260.00	-	
โครงการส่งเสริมและสร้างทักษะในการ ประกอบอาชีพทั้งในและนอกภาคเกษตร (ทฤษฎีใหม่)	8,400.00	8,400.00	-	
โครงการบริหารจัดการพื้นที่เกษตรกรรม (Agi-Map)	40,680.00	40,680.00	-	

กิจกรรม/แผนงาน/โครงการ	ได้รับ (บาท)	ใช้ไป (บาท)	คงเหลือ (บาท)	หมายเหตุ
โครงการพัฒนาศักยภาพการดำเนินธุรกิจ ของสหกรณ์ กลุ่มเกษตรกรและธุรกิจชุมชน	3,500.00	3,500.00	-	
โครงการยกระดับสถาบันเกษตรกรให้เป็น ผู้ประกอบการธุรกิจเกษตร	35,200.00	35,200.00	-	
โครงการยกระดับความสามารถด้าน การเงินการบัญชีเพื่อเสริมสร้างความเข้มแข็ง แก่สหกรณ์และสถาบันเกษตรกร	3,600.00	3,600.00	-	

# ภาคผนวก

### ประมวลภาพกิจกรรม

#### งานสอบบัญชีสหกรณ์และกลุ่มเกษตรกร



งานสอบบัญชีสหกรณ์และกลุ่มเกษตรกร





งานสอบบัญชีสหกรณ์และกลุ่มเกษตรกร



### งานสอบบัญชีสหกรณ์และกลุ่มเกษตรกร



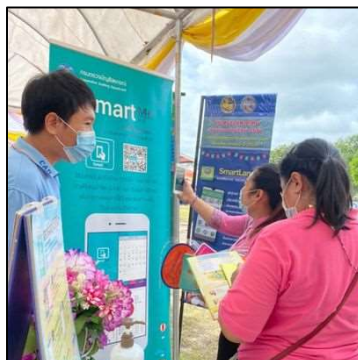
งานสอบบัญชีสหกรณ์และกลุ่มเกษตรกร



งานพัฒนาสถาบันเกษตรกร



### งานสอนแนะการจัดทำบัญชี



### งานพัฒนาอาสาสมัครเกษตรด้านบัญชี (ครูบัญชี)



### งานพัฒนาอาสาสมัครเกษตรด้านบัญชี (ครูบัญชี)



### โครงการอันเนื่องมาจากพระราชดำริ





### งานรัฐพิธี



### กิจกรรมจิตอาสาพระราชทาน



### กิจกรรมบูรณาการร่วมกับหน่วยงานในจังหวัดหนองบัวลำภู



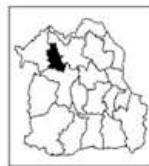
### กิจกรรมบูรณาการร่วมกับหน่วยงานในจังหวัดหนองบัวลำภู



### กิจกรรมส่งเสริมสนับสนุนการสวมใส่ผ้าไทย



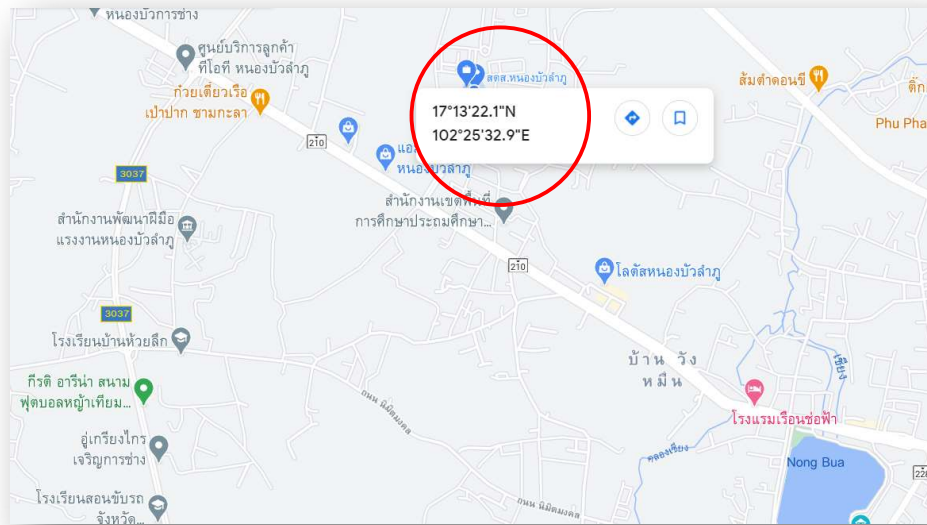
# แผนที่จังหวัด



### รายนามหัวหน้าสำนักงานตรวจบัญชีสหกรณ์หนองบัวลำภู

ที่	ชื่อ - นามสกุล	ตั้งแต่	ถึง
1	นางสุชาดา อิชฎากร	มกราคม 2537	กันยายน 2542
2	นางสุนีย์ พิทักษ์วาปี	ตุลาคม 2542	มกราคม 2547
3	นายปราโมช ฉัตรพรรณรังสี	มกราคม 2547	กันยายน 2550
4	นางสุชาดา อิชฎากร	ตุลาคม 2550	กันยายน 2553
5	นายสันติ ปัตติยะ	ตุลาคม 2553	ธันวาคม 2554
6	นายกำสิทธิ์ บัวสมุย	ธันวาคม 2554	เมษายน 2555
7	นางจรรูวรรณ มาลาศรี	เมษายน 2555	พฤษภาคม 2555
8	นางละออง พุทธิเสน	กันยายน 2555	มกราคม 2556
9	นางเทพินทร์ ไสยวรรณ	มกราคม 2556	ตุลาคม 2557
10	นางกาญจนา แสนสิงห์	พฤศจิกายน 2557	กันยายน 2559
11	นายภาสกร เลหาวิช	มีนาคม 2560	พฤศจิกายน 2560
12	นางนัคมน เงินมัน	ธันวาคม 2560	ธันวาคม 2561
13	นางมณีรัตน์ ปัตติยะ	มกราคม 2562	มิถุนายน 2565
14	นายปิยะ ช่างคง	กรกฎาคม 2565	ปัจจุบัน

## ที่ตั้งสำนักงาน และช่องทางการติดต่อ



สำนักงานตรวจบัญชีสหกรณ์หนองบัวลำภู

ศาลากลางจังหวัดหนองบัวลำภู ชั้น 3 ตำบลลำภู อำเภอเมือง จังหวัดหนองบัวลำภู

รหัสไปรษณีย์ 39000

เบอร์โทรศัพท์หัวหน้าสำนักงาน : 089 - 5691091

โทรศัพท์ : 042 - 316718-19

โทรสาร : 042 - 316718

E-Mail : cadnbl@cad.go.th

Website : <http://nongbualamphu.cad.go.th>

Facebook : <https://www.facebook.com/cadnongbualamphu>

ระยะทางจากจังหวัดหนองบัวลำภูไปจังหวัดใกล้เคียง

จังหวัดอุดรธานี	46 กม.
จังหวัดหนองคาย	96 กม.
จังหวัดเลย	102 กม.
จังหวัดขอนแก่น	110 กม.
จังหวัดชัยภูมิ	175 กม.

ระยะทางจากอำเภอเมืองหนองบัวลำภูไปอำเภอต่าง ๆ

อำเภอนากลาง	30 กม.
อำเภอศรีบุญเรือง	33 กม.
อำเภอโนนสัง	42 กม.
อำเภอนาวัง	42 กม.
อำเภอสวรรคคูหา	65 กม.



## สถานที่ท่องเที่ยวเด่นในจังหวัดหนองบัวลำภู



ศาลสมเด็จพระนเรศวรมหาราช



อุทยานภูเก้า-ภูพานคำ



วัดถ้ำกลองเพล



วัดถ้ำเอราวัณ



สวนสาธารณะหนองบัวลำภู



วัดถ้ำสุวรรณคูหา



วัดศรีคุณเมือง



น้ำตกเผ่าโต



พิพิธภัณฑ์หอยหิน 150 ล้านปี



ตลาดชุมชนห้วยเตี๋



อ่างเก็บน้ำห้วยบอง บ้านตาดไฮ



ไดโนปาร์คหนองบัวลำภู



PC Cowboy Town



ถ้ำผาเจาะ



บ้านท่าลาด

