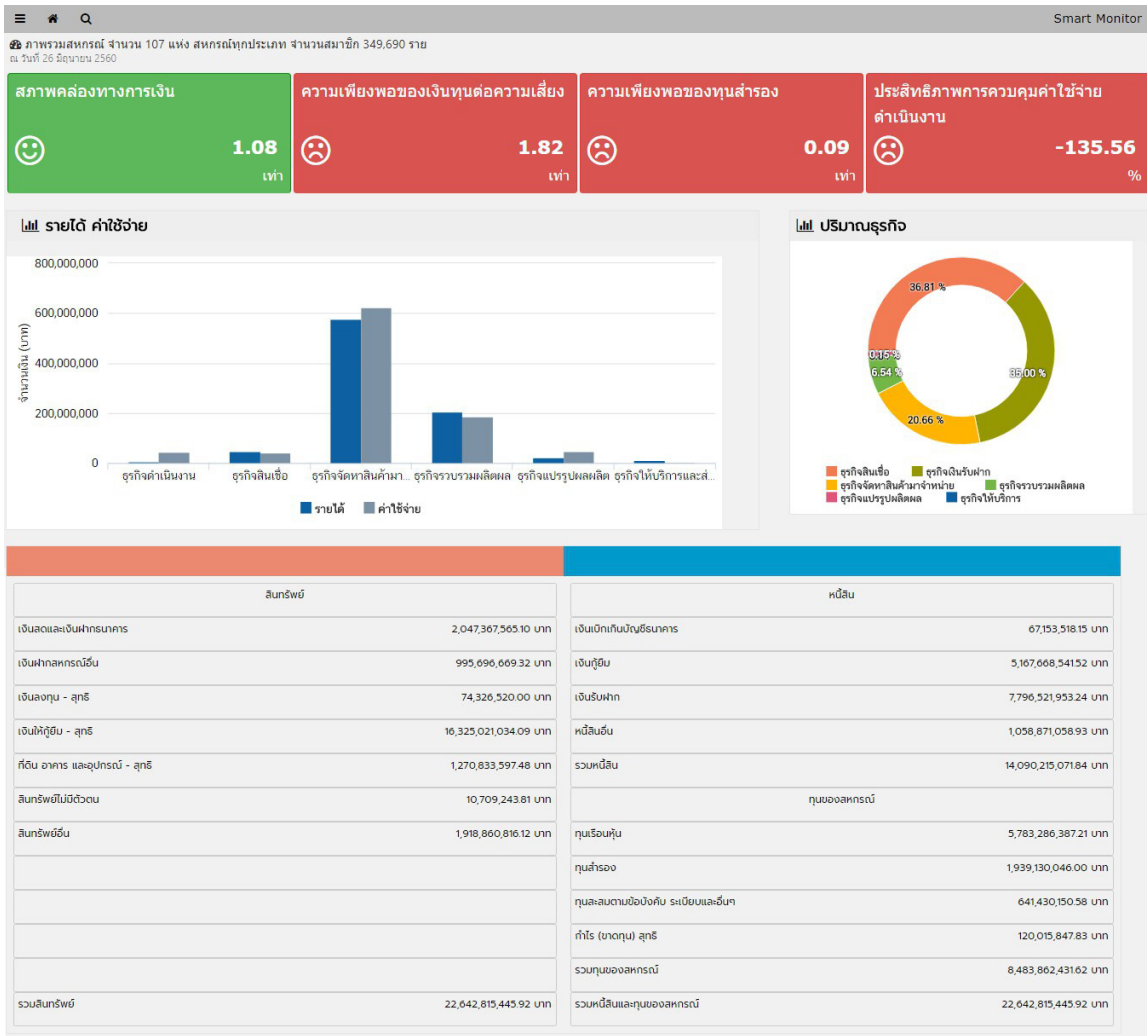


คู่มือการใช้งาน

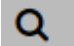

ระบบเตือนภัยทางการเงินของสหกรณ์  
แบบ Real Time (Smart Monitor)

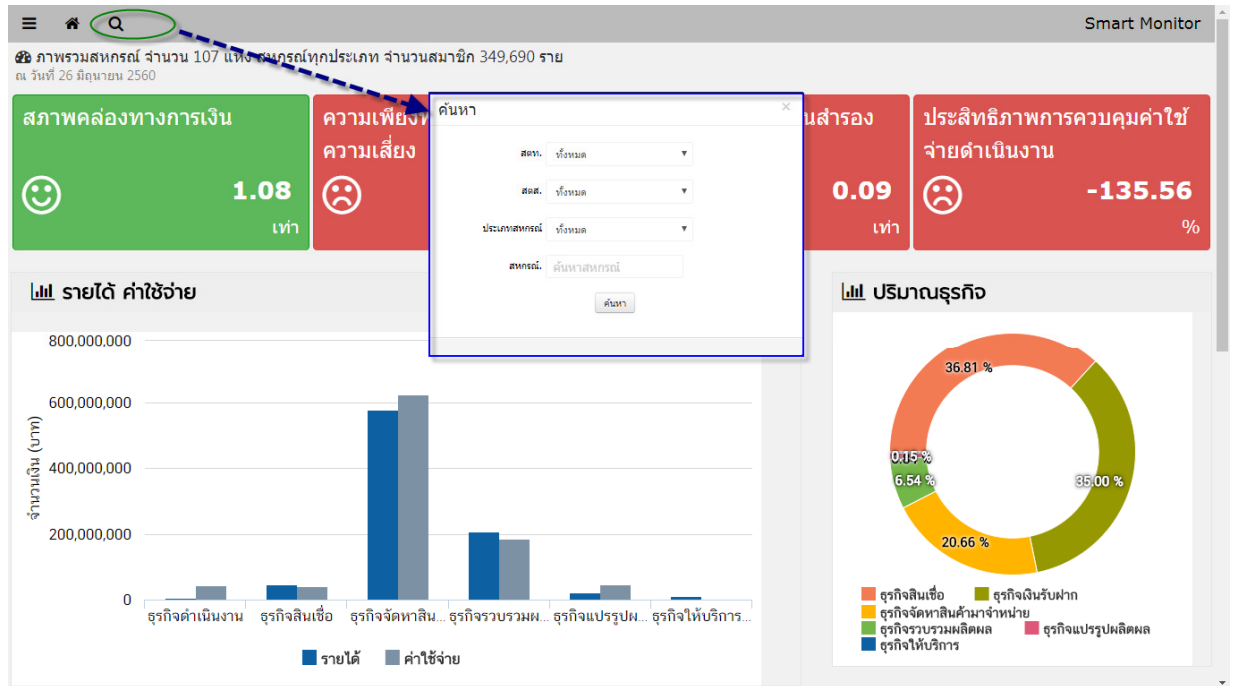


1. ระบบเตือนภัยทางการเงินของสหกรณ์แบบ Real Time (Smart Monitor) พัฒนาขึ้นเพื่อให้ผู้สอบบัญชีหรือผู้กำกับดูแล รวมทั้งผู้ที่มีส่วนเกี่ยวข้องสามารถทราบข้อบ่งชี้ความเสี่ยงทางการเงินของสหกรณ์ รวมทั้งการดำเนินธุรกิจของสหกรณ์ ซึ่งผู้สอบบัญชีสามารถนำข้อมูลที่ได้รับจากระบบงานนี้มาใช้ในการวางแผนงานสอบบัญชี และเตือนภัยทางการเงินให้แก่สหกรณ์ รวมทั้งป้องปรามการทุจริตที่อาจเกิดขึ้นในสหกรณ์ ผู้กำกับดูแลสหกรณ์สามารถเรียกดูข้อมูลได้อย่างทันเวลา โดยสามารถเรียกดูข้อมูลการดำเนินงานของสหกรณ์ได้ทุกวัน ซึ่งจะช่วยให้ผู้สอบบัญชีเข้ากำกับและให้คำแนะนำแก้ไขได้อย่างทันเวลา ข้อมูลที่นำมาใช้ในการเตือนภัยทางการเงินหรือวิเคราะห์ความเสี่ยงของสหกรณ์ประกอบด้วย อัตราส่วนทางการเงิน ปริมาณธุรกิจ รายได้-ค่าใช้จ่าย และโครงสร้างของงบแสดงฐานะการเงิน ตามรูปแบบรายการย่อ ซึ่งสามารถเรียกดูในรายงานในรูปแบบ Dashboard ดังรูปที่ 1



รูปที่ 1 รายงานในรูปแบบ Dashboard

การเรียกดูรายงานสามารถกำหนดเงื่อนไขในการแสดงข้อมูลได้โดยคลิก  จะแสดงหน้าจอค้นหา และเลือกเงื่อนไขที่ต้องการคลิกปุ่ม  หน้าจอรายงานข้อมูลตามเงื่อนไขที่ค้นหา

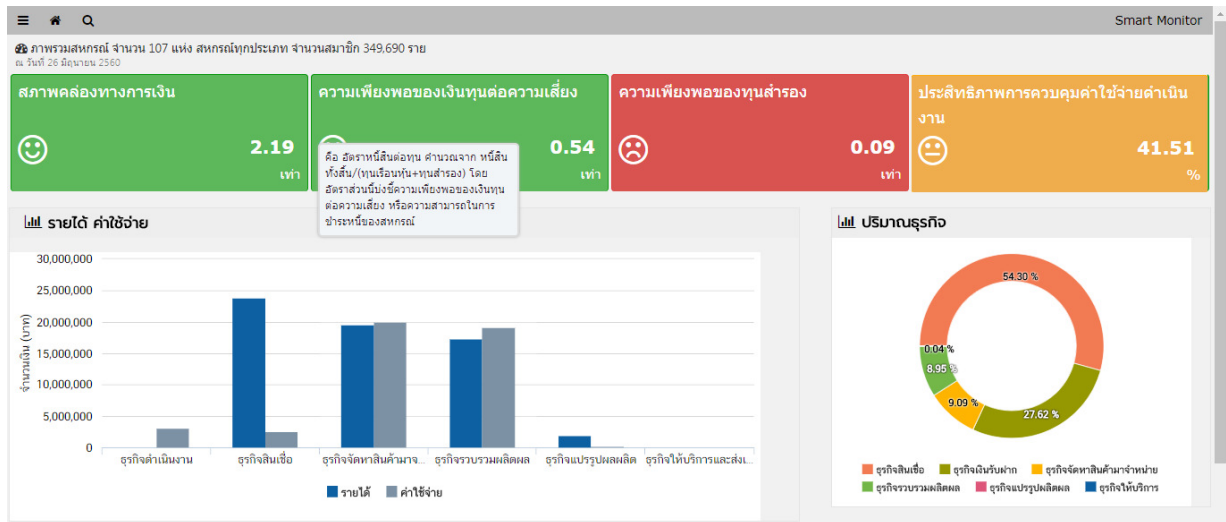


รูปที่ 2 หน้าจอค้นหา

กำหนดเงื่อนไขในการการแสดงผลสามารถเรียกดูได้ดังนี้

- การเรียกดูรายงานตาม สตท.
- การเรียกดูรายงานตาม สตส.
- การเรียกดูรายงานตามประเภทสหกรณ์
- เรียกดูรายงานตามชื่อสหกรณ์/รหัสสหกรณ์ 13 หลัก

1.1 รายงานส่วนที่ 1 จะเป็นอัตราส่วนทางการเงินที่ใช้ในการวิเคราะห์ความเสี่ยง ซึ่งประกอบด้วย อัตราสภาพคล่องทางการเงิน อัตราความเพียงพอของเงินทุนต่อความเสี่ยง อัตราความเพียงพอของทุนสำรอง และอัตราประสิทธิภาพการควบคุมค่าใช้จ่ายดำเนินงาน ซึ่งสามารถที่จะบ่งชี้ความเสี่ยงในแต่ละด้านของสหกรณ์ ในแต่ละอัตราส่วนจะอยู่ในกล่องที่สามารถแปลความหมายผ่านสีของกล่อง และมีรูปการ์ตูนหน้าคนที่บ่งบอกถึงความหมาย นอกจากนี้ยังสามารถที่จะคลิกดูรายละเอียดความหมายของอัตราส่วนแต่ละอัตราได้



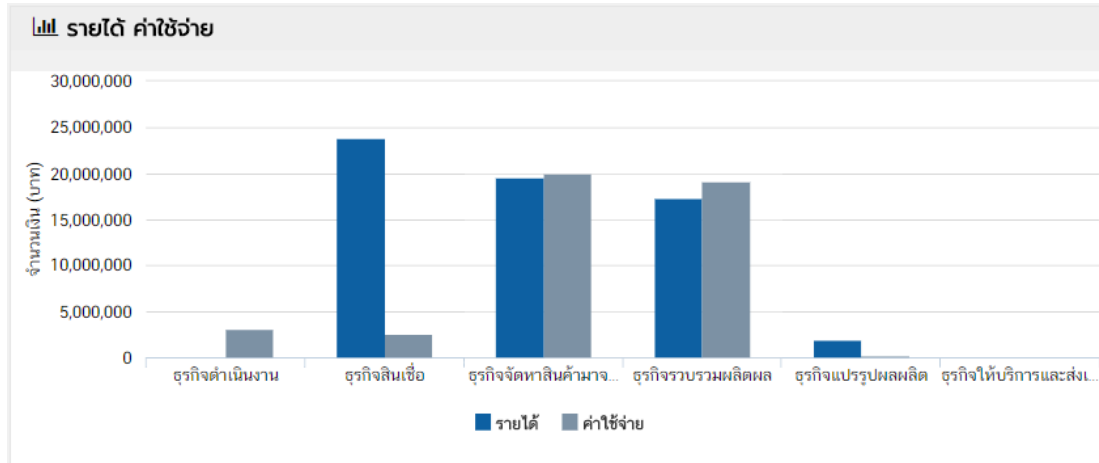
รูปที่ 3 หน้าจอภาพรวมการวิเคราะห์ความเสี่ยง รายได้ ค่าใช้จ่าย และปริมาณธุรกิจ

**ความหมายของสีกล่องอัตราส่วนทางการเงินและไอคอน**

- สีเขียว หมายถึง ระดับวิเคราะห์และเฝ้าระวังปกติ หรือถือว่าอยู่ในระดับดี 😊
- สีเหลือง หมายถึง ระดับวิเคราะห์และเฝ้าระวังมากขึ้น หรือถือว่าอยู่ในระดับพอใช้ 😐
- สีแดง หมายถึง ระดับวิเคราะห์และเฝ้าระวังพิเศษเร่งด่วน หรือถือว่าอยู่ในระดับควรปรับปรุง 😞

## 1.2 รายได้ ค่าใช้จ่าย

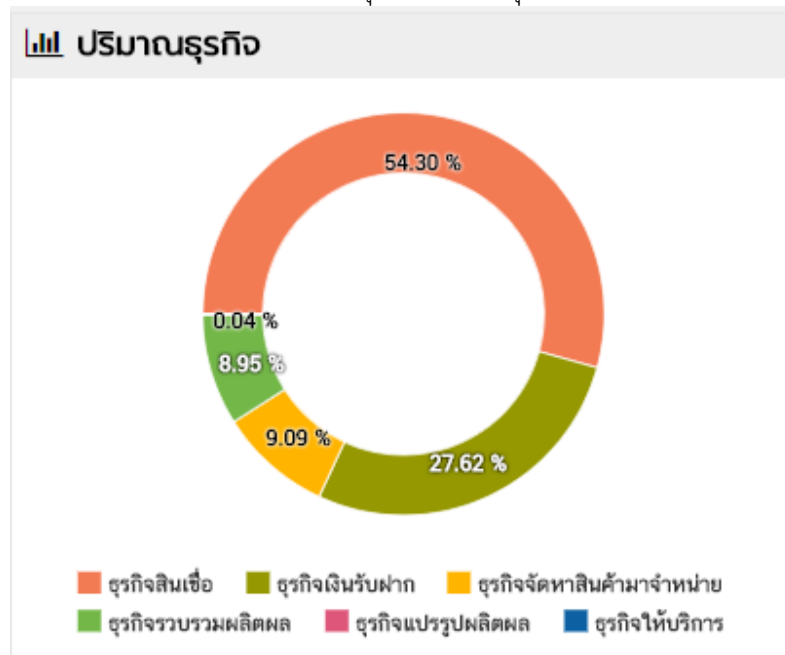
เป็นการแสดงข้อมูลรายได้และค่าใช้จ่ายในรูปแบบแผนภูมิแท่ง โดยจำแนกเป็นรายธุรกิจ ซึ่งแสดงการเปรียบเทียบรายได้และค่าใช้จ่ายในการดำเนินธุรกิจในแต่ละธุรกิจ



รูปที่ 4 แผนภูมิเปรียบเทียบรายได้ และค่าใช้จ่าย

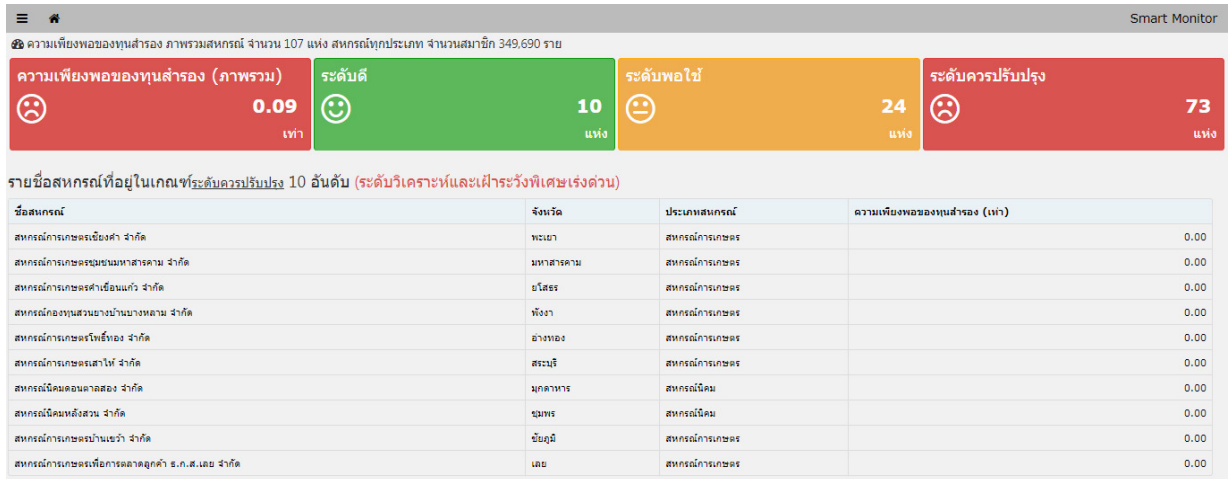
## ปริมาณธุรกิจ

เป็นการแสดงข้อมูลปริมาณธุรกิจของสหกรณ์ในรูปแบบแผนภูมิวงกลม โดยจำแนกเป็นรายธุรกิจ ซึ่งแสดงเปรียบเทียบความสามารถในการดำเนินธุรกิจในแต่ละธุรกิจ



รูปที่ 5 แผนภูมิเปรียบเทียบปริมาณธุรกิจ

1.3 จากหน้าจอภาพรวม (Dashboard) สามารถคลิกกล่องอัตราส่วนแต่ละกล่องเพื่อเข้าไปดูรายละเอียดเป็นรายสหกรณ์ โดยจำแนกสหกรณ์ตามเกณฑ์ความเสี่ยงที่กำหนดอัตราส่วนนี้มีสหกรณ์ที่อยู่ในระดับ



รูปที่ 6 รายงานการจำแนกสหกรณ์ตามการวิเคราะห์ความเสี่ยง

การจำแนกสหกรณ์ตามการวิเคราะห์ความเสี่ยงในแต่ละประเภทว่ามีจำนวนกี่แห่ง

- ระดับดี สัญลักษณ์คือกล่องสีเขียว คือ ระดับวิเคราะห์และเฝ้าระวังปกติ 😊
- ระดับพอใช้ สัญลักษณ์คือกล่องสีเหลือง คือ ระดับวิเคราะห์และเฝ้าระวังมากขึ้น 😐
- ระดับควรปรับปรุง สัญลักษณ์คือกล่องสีแดง คือ ระดับวิเคราะห์และเฝ้าระวังพิเศษเร่งด่วน 😞

นอกจากการจำแนกสหกรณ์ที่มีความเสี่ยงของแต่ละระดับความเสี่ยงแล้ว จะมีสรุปความเสี่ยงในภาพรวมของแต่ละอัตราส่วนไว้ในสัญลักษณ์กล่องแรกในหน้าจอ

1.4 สำหรับในส่วนที่ 2 ของรายงานภาพรวม (Dashboard) จะแสดงในส่วนของโครงสร้างของงบแสดงฐานะการเงิน ซึ่งสามารถที่จะบ่งชี้ความเสี่ยงของแต่ละรายการ โดยแสดงแหล่งที่มา และใช้ไปของเงินทุนสหกรณ์ ว่ามีความเสี่ยงมากน้อยเพียงไร เช่น เงินฝากสหกรณ์อื่น เงินรับฝาก เงินให้กู้ยืม เงินกู้ยืม ทุนสหกรณ์ ซึ่งรายการต่างๆ เหล่านี้สามารถที่จะนำมาวิเคราะห์ความเสี่ยงทางการเงินสำหรับสหกรณ์ได้ในเบื้องต้น

สินทรัพย์		หนี้สิน	
เงินสดและเงินฝากธนาคาร	2,047,367,565.10 บาท	เงินฝากเกินบัญชีธนาคาร	67,153,518.15 บาท
เงินฝากสหกรณ์อื่น	995,690,669.32 บาท	เงินกู้ยืม	5,167,668,541.52 บาท
เงินลงทุน - สุทธิ	74,326,520.00 บาท	เงินรับฝาก	7,796,521,953.24 บาท
เงินให้กู้ยืม - สุทธิ	16,325,021,034.09 บาท	หนี้สินอื่น	1,058,871,058.93 บาท
ที่ดิน อาคาร และอุปกรณ์ - สุทธิ	1,270,833,597.48 บาท	รวมหนี้สิน	14,090,215,071.84 บาท
สินทรัพย์ไม่มีตัวตน	10,709,243.81 บาท	ทุนของสหกรณ์	
สินทรัพย์อื่น	1,918,860,816.12 บาท	ทุนเรือนหุ้น	5,783,286,387.21 บาท
		ทุนสำรอง	1,939,130,046.00 บาท
		ทุนสะสมตามข้อบังคับ สระเบียบและอื่น ๆ	641,430,150.58 บาท
		กำไร (ขาดทุน) สุทธิ	120,015,847.83 บาท
		รวมทุนของสหกรณ์	8,483,862,431.62 บาท
รวมสินทรัพย์	22,642,815,445.92 บาท	รวมหนี้สินและทุนของสหกรณ์	22,642,815,445.92 บาท

รูปที่ 7 รายงานโครงสร้างฐานะการเงินของสหกรณ์



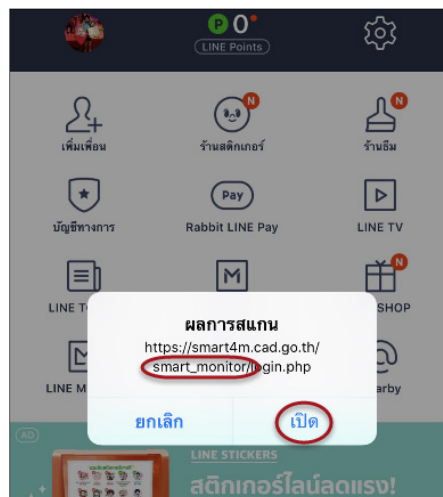
## 2. วิธีสร้าง Icon ของระบบเตือนภัยทางการเงินของสหกรณ์แบบ Real Time (Smart Monitor)




QR Code : Smart Monitor

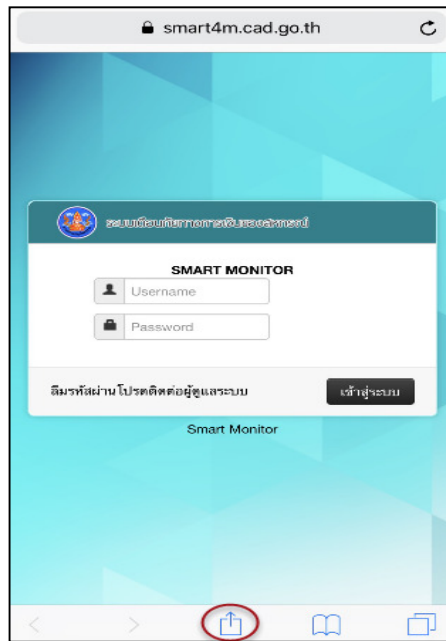
### 2.1 ระบบปฏิบัติการ iOS

- เข้าโปรแกรมสแกน QR Code หรือ ใช้ตัวอ่านคิวอาร์โค้ดของโปรแกรม LINE ทำการสแกน QR Code แล้วเลือกปุ่ม “เปิด” ดังรูปที่ 2.1 หน้าจอสแกน QR Code



รูปที่ 2.1 หน้าจอสแกน QR Code

- เมื่อทำการสแกน QR Code จะปรากฏหน้าจอ ระบบสอบถามข้อมูลสมาชิก (SmartMember) ให้เลือกปุ่ม  เพื่อทำการเพิ่มไอคอน ดังรูปที่ 2.2 การเพิ่มไอคอน



รูปที่ 2.2 การเพิ่มไอคอน

- จะปรากฏหน้าจอ เพิ่มไปยังหน้าจอดีโมให้เลือกปุ่ม ดังรูปที่ 2.3 การเพิ่มไปยังหน้าจอดีโม

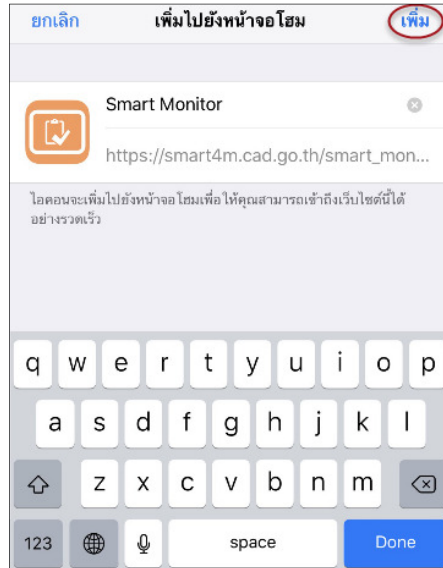


เพิ่มไปยังหน้าจอดีโม



รูปที่ 2.3 การเพิ่มไปยังหน้าจอดีโม

- จะปรากฏหน้าจอ เพิ่มไปยังหน้าจอโฮม ให้เลือกปุ่มเพิ่ม ดังรูปที่ 2.4 หน้าจอเพิ่มไปยังหน้าจอโฮม



รูปที่ 2.4 หน้าจอเพิ่มไปยังหน้าจอโฮม

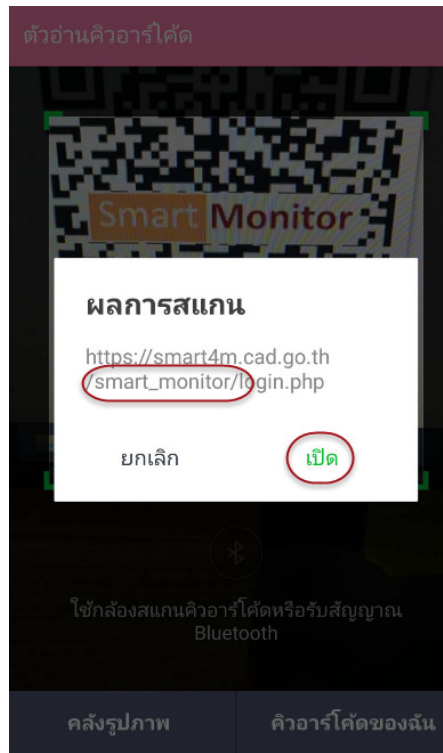
- เมื่อทำการเพิ่มไอคอนไปยังหน้าจอโฮมเสร็จเรียบร้อยแล้ว ไอคอนจะปรากฏอยู่บนหน้าจอล็อก ดังรูปที่ 2.5 ไอคอนบนหน้าจอ




รูปที่ 2.5 ไอคอนบนหน้าจอ

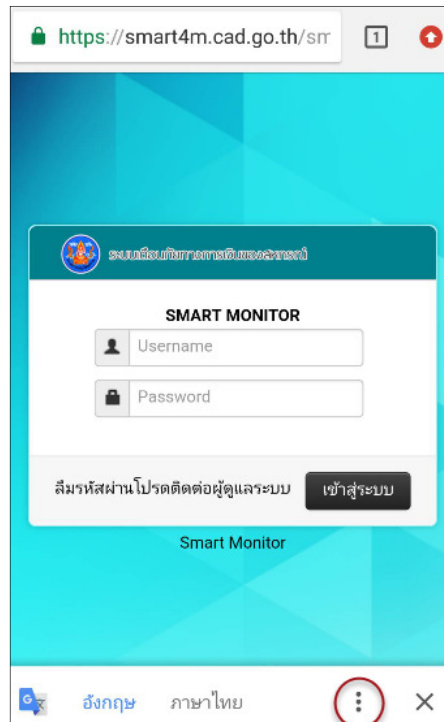
## 2.2 ระบบปฏิบัติการ Android

- เข้าโปรแกรมสแกน QR Code หรือ ใช้ตัวอ่านคิวอาร์โค้ดของโปรแกรม LINE ทำการสแกน QR Code แล้วเลือกปุ่มเปิด ดังรูปที่ 2.6 หน้าจอสแกน QR Code



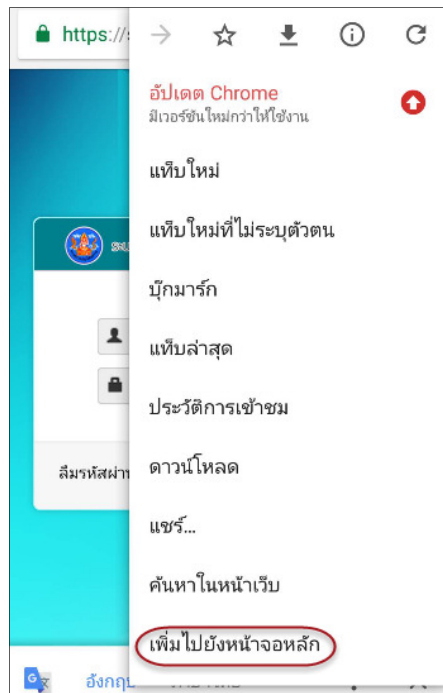
รูปที่ 2.6 หน้าจอสแกน QR Code

- เมื่อทำการสแกน QR Code จะปรากฏหน้าจอระบบสอบถามข้อมูลสมาชิก (SmartMember) ให้เลือกปุ่ม  เพื่อทำการเพิ่มไอคอน ดังรูปที่ 2.7 การเพิ่มไอคอน



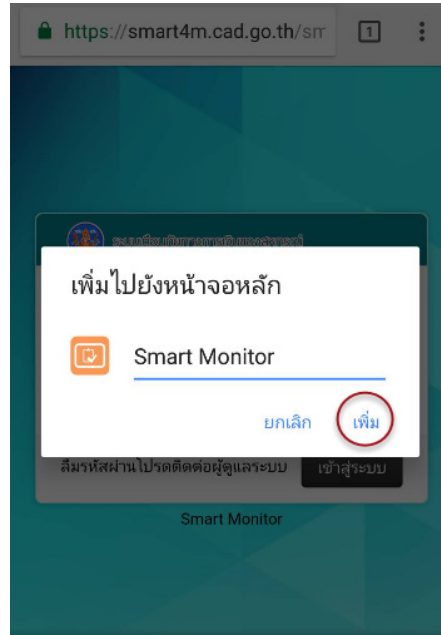
รูปที่ 2.7 การเพิ่มไอคอน

- จะปรากฏหน้าจอ เพิ่มไปยังหน้าจอหลัก ให้เลือก เพิ่มไปยังหน้าจอหลัก ดังรูปที่ 2.8 การเพิ่มไปยังหน้าจอหลัก



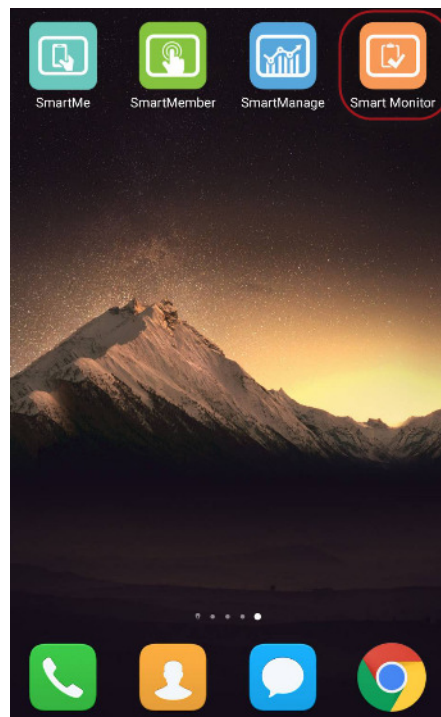
รูปที่ 2.8 การเพิ่มไปยังหน้าจอหลัก

- จะปรากฏหน้าจอ เพิ่มไปยังหน้าจอหลัก ให้เลือกปุ่มเพิ่ม ดังรูปที่ 2.9 หน้าจอเพิ่มไปยังหน้าจอหลัก



รูปที่ 2.9 หน้าจอเพิ่มไปยังหน้าจอหลัก

- เมื่อทำการเพิ่มไอคอนไปยังหน้าจอหลักเสร็จเรียบร้อยแล้ว ไอคอนจะปรากฏอยู่บนหน้าจอหลัก ดังรูปที่ 2.10 ไอคอนบนหน้าจอ



รูปที่ 2.10 ไอคอนบนหน้าจอ